

TOLNA MEGYEI SZENT LÁSZLÓ SZAKKÉPZŐ ISKOLA ÉS KOLLÉGIUM

**Intézményi Esélyegyenlőségi Helyzetelemzés
és Intézményi Esélyegyenlőségi Intézkedési Terv
(ESÉLYTERV)**

2013.

Tartalomjegyzék

Bevezető.....	3
Jogszabályi háttér.....	3
A Szent László Szakképző Iskola társadalmi, gazdasági környezete.....	7
Iskoláink.....	10
Fenntartóváltások – 2012., 2013.	12
Tanulólétszám alakulása a Szent László Szakképző Iskolában	13
Munkavállaló (pedagógus létszám) alakulása a Szent László Szakképző Iskolában.....	15
Tanulói összetétel intézményünkben	16
2012. évi Országos Kompetenciamérés (OKM) eredményei a Szent László TISZK-ben	24
Munkaerő-piaci helyzet (szakmájukban elhelyezkedők aránya-2012.).....	35
Közoktatási Esélyegyenlőségi Intézkedési Terv (KET)	38
1. Bevezetés	38
2. Összefüggés az Esélyegyenlőségi Helyzetelemzéssel	41
3. Célmeghatározás.....	44
4. Akcióterv	45
5. Megvalósítás	52
6. Megvalósulást segítő egyéb programok	53
7. Kockázatelemzés	55
8. Monitoring, nyilvánosság és konzultáció	57
9. Kötelezettségek és felelősség	60
10. Érvényesülés, módosítás.....	61
11. Elfogadás módja és dátuma	62

Bevezető

A nemzetközi és hazai kutatások azt igazolják, hogy az erőteljes társadalmi polarizációval egyidejűleg az iskolában is jelen vannak az esélykülönbségek. A tanulók iskolába hozott különbségeiből adódó esélyegyenlőtlenséget hivatott az iskola csökkenteni, viszont ezt a feladatát jelenleg meglehetősen hiányosan tudja teljesíteni. Köztudott, hogy a tanulók háttere, otthoni körülményei igen meghatározóak képességeik alakulásában. Természetesen a gyermek fejlődése érdekében a család, a saját szülei tudnak a legtöbbet tenni, de mert ez nem minden esetben történik meg, az iskolák egyik fő feladata a hátrányos helyzetű tanulók esélyeinek javítása.

A PISA jelentések szerint Magyarországon az alsó és felső társadalmi státuszú szülők gyermekeinek iskolai teljesítménye közötti különbségek kiugróan magasnak számítanak. A hazai központi vizsgálat a kompetenciamérés körébe vonja a hozott érték vizsgálatát, amelynek keretén belül azt nézi, hogy az iskola mit tud kihozni a tanulóiból, figyelembe véve, milyen hátterű az iskolai tanulók összessége. Az esélyegyenlőség biztosítása szempontjából a hozott érték index számítása azért fontos, mert ezt figyelemmel kísérve választ kaphatunk arra a kérdésre, az iskola mennyire tud hozzájárulni a tanulók képességeinek fejlesztéséhez, az egyenlőtlenségek csökkentéséhez.

Az integráltan oktatott hátrányos helyzetű tanulók fejlődése inkább garantált, mint az elkülönítetten oktatottaké. A szocializálódást is sokkal jobban segíti az együttnevelés, mint a szegregáció. Az integráció hosszú távon növelheti a tanulók esélyeit a munkaerő-piaci érvényesülésben és a sikeres felnőtté válásban. Az iskolai oktatásban tehát lényeges a szegregáció megszüntetése, a diszkriminációmentes oktatási gyakorlat kialakítása és működtetése.

Minden gyermek és tanuló számára egyrészt hasznos, másrészt kifejezetten érdekes más társadalmi csoport, etnikum életszokásait, hagyományait megismerni, az iskola feladata ennek lehetőségeit kihasználni. Nem a különbözőségek lefaragása tehát az iskola feladata, hanem az egyes tanulók hátrányainak csökkentése, az egyenlő esélyek biztosítása.

Jogszályi háttér

A jogszabályok pontosan meghatározzák, milyen teendői vannak a köznevelési intézményeknek az esélyegyenlőség biztosítását illetően:

Az esélyegyenlőséghez, a diszkrimináció mentességhez való jog az **Alaptörvényből** származtatható.

Nemzeti hitvallás

- Valljuk az elesettek és a szegények megsegítésének kötelességét.

XV. cikk (4)

- Magyarország az esélyegyenlőség megvalósulását külön intézkedésekkel segíti.

XXVI. cikk

- Az állam – a működésének hatékonysága, a közszolgáltatások színvonalának emelése, a közügyek jobb átláthatósága és az esélyegyenlőség előmozdítása érdekében – törekszik az új műszaki megoldásoknak és a tudomány eredményeinek az alkalmazására.

2011. évi CXCV. törvény a köznevelésről céljai és alapelvei között rögzíti:

1. § (1) A törvény célja olyan köznevelési rendszer megalkotása, amely elősegíti a gyermekek, fiatalok harmonikus lelki, testi és értelmi fejlődését, készségeik, képességeik, ismereteik, jártasságaik, érzelmi és akarati tulajdonságaik, műveltségük életkori sajátosságaiknak megfelelő, tudatos fejlesztése révén, és ezáltal erkölcsös, önálló életvitelre és céljaik elérésére, a magánérdeket a közérdekeivel összeegyeztetni képes embereket, felelős állampolgárokat nevel. Kiemelt célja a nevelés-oktatás eszközeivel a társadalmi leszakadás megakadályozása és a tehetséggondozás.

(2) A köznevelés közszolgálat, amely a felnövekvő nemzedék érdekében a magyar társadalom hosszú távú fejlődésének feltételeit teremti meg, és amelynek általános kereteit és garanciáit az állam biztosítja. A köznevelés egészét a tudás, az igazságosság, a rend, a szabadság, a méltányosság, a szolidaritás erkölcsi és szellemi értékei, az egyenlő bánásmód, valamint a fenntartható fejlődésre és az egészséges életmódra nevelés határozzák meg. A köznevelés egyetemlegesen szolgálja a közjót és a mások jogait tiszteletben tartó egyéni célokat.

(3) A nevelési-oktatási intézmények pedagógiai kultúráját az egyéni bánásmódra való törekvés, a gyermek, a tanuló elfogadása, a bizalom, a szeretet, az empátia, az életkornak megfelelő követelmények támasztása, a feladatok elvégzésének ellenőrzése és a gyermek, tanuló fejlődését biztosító sokoldalú, a követelményekhez igazodó értékelés jellemzi.

2. § (1) Az Alaptörvényben foglalt ingyenes és kötelező alapfokú, ingyenes és mindenki számára hozzáférhető középfokú nevelés-oktatáshoz való jog biztosítása az érettségi megszerzéséig, illetve az első szakképzettség megszerzését biztosító első szakmai vizsga befejezéséig a magyar állam közszolgálati feladata.

(2) Az állami, települési önkormányzati fenntartású intézményekben, továbbá az állami feladatellátásban részt vevő nemzetiségi önkormányzati, egyházi és magánintézményekben az óvodai nevelés, az óvodai nevelést és az iskolai nevelés-oktatást kiegészítő pedagógiai szakszolgálatok igénybevétele, valamint a kollégiumi ellátás az ingyenes oktatásban részt vevő, e törvényben meghatározott feltételeknek megfelelő gyermekek, tanulók számára térítésmentes.

(3) Köznevelési intézményt az állam, e törvény keretei között nemzetiségi önkormányzat, a lelkiismereti és vallásszabadság jogáról, valamint az egyházak, vallásfelekezetek és vallási közösségek jogállásáról szóló törvény szerint nyilvántartásba vett egyház, vagy annak belső egyházi jogi személye (továbbiakban együtt: egyházi jogi személy), továbbá más szervezet vagy személy alapíthat és tarthat fenn, ha a tevékenység folytatásának jogát - jogszabályban foglaltak szerint - megszerezte. Óvodát települési önkormányzat is alapíthat és fenntarthat.

3. § (1) A köznevelés középpontjában a gyermek, a tanuló, a pedagógus és a szülő áll, akiknek kötelességei és jogai egységet alkotnak.

(2) A köznevelésben a nevelés és oktatás feladatát a gyermek szülei, törvényes képviselői megosztják a köznevelési intézményekkel és a pedagógusokkal. E közös tevékenység alapja a bizalom, az intézmény és a pedagógusok szakmai hitele.

(3) Az állami és települési önkormányzati nevelési-oktatási intézményben az ismereteket, a vallási, világnézeti információkat tárgyilagosan, sokoldalúan kell közvetíteni, a teljes nevelés-oktatási folyamatban tiszteletben tartva a gyermek, a tanuló, a szülő, a pedagógus vallási, világnézeti meggyőződését, és lehetővé kell tenni, hogy a gyermek, tanuló egyházi jogi személy által szervezett hit- és erkölcsstan oktatásban vehessen részt.

(4) A köznevelés érvényre juttatja a nemzetiségek kulturális autonómiájának megfelelő oktatási érdekeket.

(5) A nevelés-oktatás nyelve magyar, nemzetiségi óvodában és iskolában részben vagy egészben a nemzetiségek nyelve, a két tanítási nyelvű iskolában - külön jogszabály szerint - részben a célnyelv.

(6) A köznevelés kiemelt feladata az iskolát megelőző kisgyermekkorú fejlesztés, továbbá a sajátos nevelési igényű és a beilleszkedési, tanulási, magatartási nehézséggel küzdő gyermekek, tanulók speciális igényeinek figyelembevétele, egyéni képességeikhez igazodó, legeredményesebb fejlődésük elősegítése, a minél teljesebb társadalmi beilleszkedés lehetőségeinek megteremtése.

Az oktatásért felelős miniszter köznevelési feladatkörébe tartozó egyes központi és területi feladatok:

79. § (6) Ha a kormányhivatal a hatósági ellenőrzés során feltárja, hogy a nevelési-oktatási intézmény a felvételi, átvételi kérelem elbírálása során megsértette az egyenlő bánásmód követelményét, az érintett szülő kérelmére megállapítja az óvodai felvétel, a tanulói jogviszony, a kollégiumi tagsági viszony létrejöttét. A kormányhivatal akkor hozhat határozatot a felvételi, átvételi kérelem tárgyában, ha a kérelem benyújtásától számítva kevesebb, mint százötven nap telt el. A kormányhivatal határozatát az osztály, csoport maximális létszámhatárokat megállapító rendelkezésekre és az iskolai felvételi arányokra vonatkozó rendelkezésekre tekintet nélkül végre kell hajtani. A kormányhivatal mindaddig, amíg az érintett gyermek, tanuló az adott nevelési-oktatási intézménnyel óvodai felvételi jogviszonyban, tanulói jogviszonyban, kollégiumi tagsági viszonyban áll, szükség szerint, de minden nevelési, tanítási évben legalább egy alkalommal meggyőződik arról, hogy sérült-e az egyenlő bánásmód követelménye a nevelési-oktatási intézményben.

(7) A kormányhivatal (6) bekezdés alapján hozott határozata - fellebbezésre tekintet nélkül - végrehajtható. A kormányhivatal a (6) bekezdésben meghatározott intézkedéssel egyidejűleg az egyenlő bánásmód megsértése miatt az intézményvezetővel szemben szabálysértési eljárást indít.

229/2012. (VIII. 28.) Korm. rendelet A nemzeti köznevelésről szóló törvény végrehajtásáról

38. § (1) Az illetékes kormányhivatal a köznevelési intézményben hatósági ellenőrzés keretében vizsgálja

a) az egyenlő bánásmód követelményére,

b) a kötelező felvételre vonatkozó feladatok ellátására,

c) az osztály-, csoportlétszámra, a gyermek- és tanulói balesetvédelemre, a tanulói óraterhelésre,

d) a tanulmányok alatti és az állami vizsgák megszervezésére, lebonyolítására,

- e) az alkalmazási feltételekre, a kötelező tanügyi nyilvántartások vezetésére és valódiságára,
- f) a minimális (kötelező) eszközök és felszerelések meglétére,
- g) a köznevelési feladatok ingyenességére, a tankönyvek és más tanulói felszerelések biztosítására vonatkozó rendelkezések megtartását.

20/2012. (VIII. 31.) EMMI rendelet a nevelési-oktatási intézmények működéséről és a köznevelési intézmények névhasználatáról

162. § (1) Ha a nevelési-oktatási intézmény több feladat-ellátási helyen működik, a kötelező (minimális) eszköz- és felszerelési jegyzékben meghatározottakat nem kell minden feladat-ellátási helyen teljesíteni, feltéve, hogy azok a tanulók, akiknek a feladat-ellátási helyén az adott helyiség, eszköz, felszerelés nem áll rendelkezésre, aránytalan teher és többletköltség, továbbá az egyenlő bánásmód követelményének sérelme nélkül igénybe tudják venni azokat a másik feladat-ellátási helyen.

172. § (2) A képesség-kibontakoztató felkészítést az intézmény a külön jogszabályban erre kijelölt szervezettel kötött együttműködési megállapodás alapján, a szervezet szakmai támogatásával szervezi meg, amely szakmai szolgáltatás kiterjed az egyenlő bánásmódról és az esélyegyenlőség előmozdításáról szóló törvény 31. §-a szerinti önkormányzati intézkedési terv közoktatási esélyegyenlőségi intézkedési terve elkészítésének támogatására is. A szervezet minőségirányítási követelményeknek megfelelő szakmai támogató rendszert épít ki és működtet a minőségi pedagógiai szolgáltatáshoz történő hozzáférés érdekében, továbbá a képesség-kibontakoztató felkészítésben részt vevő intézmény az érintett tanuló programnak megfelelő fejlesztése céljából készített intézményi fejlesztési terv megvalósításában történő előrehaladás folyamatos nyomon követése mellett szakmai-módszertani fejlesztő munkát végez.

A 2003. évi CXXV. Törvény az egyenlő bánásmódról és az esélyegyenlőség előmozdításáról a következőket tartalmazza:

27. § (1) Az egyenlő bánásmód követelménye kiterjed minden olyan nevelésre, oktatásra, képzésre,

a) amely államilag jóváhagyott vagy előírt követelmények alapján folyik, vagy

b) amelynek megszervezéséhez az állam

ba) közvetlen normatív költségvetési támogatást nyújt, vagy

bb) közvetve - így különösen közterhek elengedése, elszámolása vagy adójóváírás útján - hozzájárul (a továbbiakban együtt: oktatás).

(2) Az egyenlő bánásmód követelményét az (1) bekezdésben meghatározott oktatással összefüggésben érvényesíteni kell különösen

a) az oktatásba történő bekapcsolódás feltételeinek meghatározása, a felvételi kérelmek elbírálása,

b) az oktatás követelményeinek megállapítása és a követelménytámasztás,

c) a teljesítmények értékelése,

d) az oktatáshoz kapcsolódó szolgáltatások biztosítása és igénybevétele,

e) az oktatással összefüggő juttatásokhoz való hozzáférés,

f) a kollégiumi elhelyezés és ellátás,

g) az oktatásban megszerezhető tanúsítványok, bizonyítványok, oklevelek kiadása,

- h) a pályaválasztási tanácsadáshoz való hozzáférés, valamint
 - i) az oktatásban való részvétellel összefüggő jogviszony megszüntetése során.
- (3) Az egyenlő bánásmód követelményének megsértését jelenti különösen valamely személy vagy csoport
- a) jogellenes elkülönítése egy oktatási intézményben, illetve az azon belül létrehozott tagozatban, osztályban vagy csoportban,
 - b) olyan nevelésre, oktatásra való korlátozása, olyan nevelési, oktatási rendszer vagy intézmény létesítése, fenntartása, amelynek színvonala nem éri el a kiadott szakmai követelményekben meghatározottakat, illetve nem felel meg a szakmai szabályoknak, és mindezek következtében nem biztosítja a tanulmányok folytatásához, az állami vizsgák letételéhez szükséges, az általában elvárható felkészítés és felkészülés lehetőségét.
- (4) Az oktatási intézményekben nem működhetnek olyan szakkörök, diákkörök és egyéb tanulói, hallgatói, szülői vagy más szervezetek, amelyek célja más személyek vagy csoportok lejáratása, megbélyegzése vagy kirekesztése.

Közös memorandum a társadalmi befogadásról (Magyarország):

A Memorandum bemutatja azokat a fő kihívásokat, amelyeket Magyarországnak kezelnie kell a szegénység és társadalmi kirekesztődés csökkentése érdekében, az ezekre adott szakmapolitika válaszokat az EU tagállamai által elfogadott közös célkitűzések figyelembe vételével, valamint feltárja azokat a fő szakmapolitikai területeket, amelyek a későbbi értékelés és szakmai felülvizsgálat alapját képezhetik. E szakmapolitikai intézkedések megvalósítása értékelésre kerül az EU társadalmi befogadással kapcsolatos együttműködése keretében, amelynek célja, hogy 2020-ig a szegénység jelentős mértékű csökkenését segítse elő Európában.

A Szent László Szakképző Iskola társadalmi, gazdasági környezete

A Szent László szakképző Iskolának Tolna megye három járásában (városában) találhatóak a feladat-ellátási helyei. (Szekszárdi Járás – Szekszárd, Bonyhádi Járás – Bonyhád, Tamási Járás – Tamási). Társadalmi, gazdasági beágyazottsága ennek megfelelően megyei szintű. A következőkben röviden bemutatásra kerül Tolna megye vonatkozásában a demográfiai, munkaerő-piaci helyzet, jelentős gazdasági szervezetek, továbbá az oktatási, iskolázottsági állapot.

Tolna megye társadalmának, gazdaságának állapota (Összefoglalás)

Tolna megye társadalmának és gazdaságának különböző területei a 2012. év első felében eltérő irányú és ütemű változást mutatnak. A demográfiai folyamatok közül az élve születések számának növekedése és a halálozások számának csökkenése figyelhető meg.

A munkaerő-piaci folyamatok viszont továbbra is kedvezőtlenül alakultak, tovább csökkent a foglalkoztatottak száma és emelkedett a munkanélkülieké, a foglalkoztatási arány elmaradt az országostól, a munkanélküliségi ráta viszont kedvezőbb volt annál.

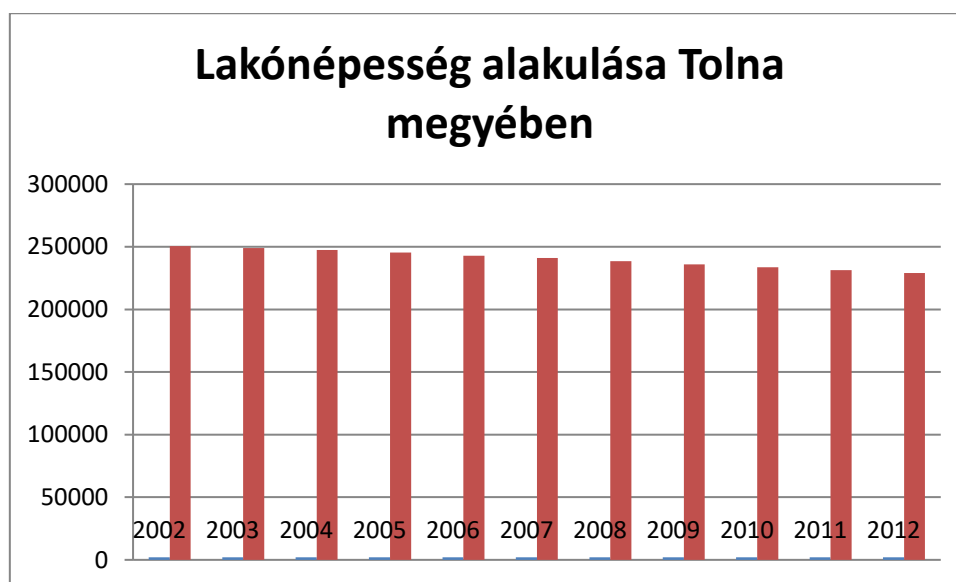
A megyei székhelyű szervezeteknél mérséklődött az alkalmazásban állók száma, a teljes munkaidősök havi bruttó átlagkeresete valamelyest emelkedett, a nettó keresetek viszont stagnálást mutattak a megelőző év azonos időszakához viszonyítva.

Tolna megye gazdasága vegyes képet mutatott az I. félévi teljesítmény alapján. Az ipari termelés volumene bővült, az egy lakosra jutó bruttó kibocsátás viszont az országosnak mindössze hattizedét képviselte. Számottevően visszaesett az építőipari teljesítmény, a szerződéskötési aktivitás pedig továbbra is alacsony volt. Tovább csökkent a lakásépítési teljesítmény, fajlagos mutatója az ország megyéi közül Tolnában volt a legalacsonyabb. Az idegenforgalmat tekintve a kereskedelmi szálláshelyek I. félévi forgalmi adatai a vendégek és vendégéjszakák számának jelentős növekedését mutatták, a bevételek folyó áron számottevően felülmúlták a 2011. első hat hónapjában realizáltakat.

Demográfiai helyzet

2012. január 1-jén Tolna megye **lakónépessége** – a végleges adatok szerint – **229 116 fő** volt, 0,9%-kal (2067 fővel) kevesebb az előző év elejénél, az elmúlt tíz évet tekintve pedig 9,2%-kal – több mint 21 200 fővel – csökkent a megye lélekszáma.

1. sz. ábra Lakónépesség alakulása Tolna megyében (2002-2012)



A lakónépesség korösszetétele kedvezőtlenebb mind a Dél-Dunántúlra, mind az ország egészére jellemzőnél. A megye öregedési indexe egy év alatt is tovább romlott, ugyanis 2,5%-kal csökkent a gyermekkorúak száma miközben az időskorúaké némileg – 0,3%-kal – bővült. Így a száz 14 éves vagy annál fiatalabb személyre jutó 65 évesek vagy ennél idősebbek száma 126-ról 130-ra emelkedett Tolnában. Az aktív korosztály létszáma ugyanakkor 0,9%-kal mérséklődött. Az eltartottsági ráta az előző évhez hasonlóan alakult, száz 15–64 évesre 46 gyermekkorú és időskorú jutott.

2011-ben a végleges népmozgalmi adatok szerint 1807 gyermek született és 3119-en haltak meg Tolna megyében. Mivel az élve születések száma kisebb mértékben csökkent, mint a halálozásoké (előbbieké 2,7%-kal, utóbbiaké pedig 3,5%-kal), ezért a természetes fogyás üteme is mérséklődött 2011-ben.

A természetes fogyás mellett a negatív vándorlási különbözet (-879 fő) is hatással volt a megye népességszámának alakulására, bár ez az elmúlt évben jelentősen mérséklődött. A nemzetközi vándorlás 124 fős pozitív egyenlege továbbra sincs számottevő hatással a megye lélekszámának alakulására.

Munkaerőpiac

A Nemzetközi Munkaügyi Szervezet (ILO) ajánlásai alapján végzett **reprezentatív munkaerő-felmérés adatai** szerint 2012. II. negyedévben Tolna megyében a 15–74 éves népességnek 52,4%-a, mintegy 92 200 gazdaságilag aktív személy volt jelen a munkaerőpiacon. Közülük a foglalkoztatottak száma (83 300 fő) 2%-kal mérséklődött, a munkanélkülieké (8900 fő) közel 10%-kal emelkedett a megelőző év azonos időszakához képest. A megyei foglalkoztatási arány (47,4%) továbbra is elmaradt az országostól (50,6%), a dél-dunántúli megyék közül viszont a legkedvezőbb volt. A munkanélküliségi ráta (9,6%) ugyanakkor az országosnál (10,9%) és a régió megyéiben regisztrálnál (Baranya 15,1, Somogy 10,8%) is alacsonyabb volt a vizsgált időszakban.

A teljes munkaidőben alkalmazásban állók havi bruttó **átlagkeresete** – a számviteli nyilvántartások alapján – 2012. január–júniusban Tolnában közel 195 ezer forint volt, 4,3%-kal magasabb, mint a megelőző év azonos időszakában. A havi nettó átlagkereset 126 300 forintot tett ki, ez gyakorlatilag megfelelt az egy évvel korábbinak (100,1%).

A Nemzeti Foglalkoztatási Szolgálat adatai szerint Tolna megyében 2012. június végén 13 136 **álláskeresőt** tartottak nyilván, egynegyedük már legalább egy éve szerepelt a nyilvántartásban.

A megyében nyilvántartott álláskeresők gazdaságilag aktív népességhez viszonyított 12,7%-os aránya 0,5 százalékponttal volt alacsonyabb a 2011. júniusnál, az idei dél-dunántúli mutatótól pedig 2,5 százalékponttal maradt el, az országosat viszont 0,9 százalékponttal meghaladta. A megyék rangsorában Tolna a középmezőnyben helyezkedett el. A régió másik két megyéjénél továbbra is kedvezőbb Tolna rátája, Baranyában 15,4, Somogyban 16,8% volt a relatív mutató értéke.

Az aktív álláskeresőkön belül számottevően, 15,1%-kal nőtt a pályakezdekők létszáma, emiatt részarányuk is 10-ről 12%-ra emelkedett. A 25 éven aluli álláskeresők száma viszont 2,6%-kal csökkent, hányaduk – az egy évvel korábbihoz hasonlóan – 16%-ot tett ki június végén.

A regisztrált álláskeresők iskolai végzettség szerinti összetétele nem változott számottevően a vizsgált időszakban. Valamelyest (0,4%-kal) nőtt az alafokú vagy annál alacsonyabb végzettséggel rendelkező álláskeresők száma, részarányuk 44%-ot tett ki. A szakiskolát, illetve szakmunkásképzőt végzetek száma viszont 3,7%-kal, a középiskolai végzettséget, érettségit szerettek 3,9%-kal mérséklődött az egy évvel korábbihoz képest. Az előbbi csoport a regisztrált álláskeresők 31%-át, utóbbi 21%-át tette ki. Leginkább a 4,3%-os hányadot képviselő diplomás álláskeresők száma csökkent, 8,3%-kal.

A **bejelentett betöltetlen álláshelyek** száma az idén június végén nem érte el az előző évinek a négytizedét sem. Az egy betöltetlen álláshelyre jutó álláskeresők száma emiatt is igen magas (42) volt a megyében, ami az országos átlag 2,8-szeresét jelentette, de régióon belül is Tolnában volt a legkedvezőtlenebb a mutató értéke. Baranyában 37, Somogyban 40 állásreső jutott egy üres álláshelyre.

Gazdasági szervezetek

A **regisztrált gazdasági szervezetek** száma Tolnában 2012. június 30-án közel 37 550 volt, 335-tel, csaknem egy százalékkal több, mint 12 hónappal korábban. A magyarországi szervezeteknek mindössze 2,1%-a került Tolna megyei székhellyel bejegyzésre, részesedésük valamelyest elmaradt a lakónépességétől. A gazdasági szervezetek bő kilenczete vállalkozói tevékenységet folytatott, 7,5%-ukat nonprofit, 1,1%-ukat költségvetési szervként tartották nyilván. A vállalkozások lakónépességre vetített száma (ezer lakosra 150 jutott) közepes vállalkozói aktivitásról tanúskodott, mind az országos (166), mind a Budapest nélkül számított megyei átlagtól (154) elmaradt.

Oktatási, iskolázottsági mutatók alakulása Tolna megyében (2010.)

- Szakközépiskolai tanulók száma 1.000 lakosra 20,9 tanuló
- Szakiskolai és speciális szakiskolai tanulók száma 1.000 lakosra 19,4 tanuló
- 15 éves és idősebb népességből legalább az általános iskola 8. évfolyamát elvégzettek aránya 90,7%
- 18 éves és idősebb népességből legalább érettségizettek aránya 33,5%

Szakképző iskolák integrációja

TMÖ Szent László Szakképző Iskola és Kollégium (Térségi Integrált Szakképző Központ – TISZK) létrejötte

Minden ország számára nagyon fontos, hogy a gazdaság működtetéséhez rendelkezzen jó szakemberekkel. A TISZK, azaz Térségi Integrált Szakképző Központ olyan iskola, amely az adott térség gazdasági igényeihez alkalmazkodva a legtöbb, legmodernebb elméleti és gyakorlati ismerettel felvértezett szakemberek képzésére szakosodik. Ezekben az iskolákban található meg a csúcstechnika, itt folyik a legmodernebb oktatás. A biztos alapoktól a speciális szakképesítések megszerzéséig vezethet az út, akár a szakiskolát, akár a szakközépiskolát választja a jelentkező.

A Tolna Megyei Önkormányzat ebben a térségben is megteremtette ezt a lehetőséget.

2008. július 1-én három város hét, korábban önálló középiskolájának erőit egyesítve létrehozta a Szent László Szakképző Iskolát és Kollégiumot, amely 15 szakmacsoportban, 45 szakmában folytat képzéseket. Az erőforrások egyesítése mellett minden intézményegység megőrizte hagyományait, sajátosságait. Így a megye bármely pontjáról adott egy fejlődő, modern iskola, ahol a lehetőségek is megszerződnek!

Iskoláink



Szent László Szakképző Iskola Székhely Intézmény

7100 Szekszárd, Széchenyi u. 2-14.

Igazgató: **Juhász Gábor**

Tel.: 74/529-333 Fax: 74/529-334

www.szh.sztiszk.hu



Egészségügyi - Szociális Szakképző Tagintézmény

7100 Szekszárd, Kecskés Ferenc u. 8-10.

Igazgató: **Hevesiné Simon Gyöngyi**

Tel.: 74/511-920

www.euszt.sztiszk.hu



Vendéglátó Szakképző Tagintézmény

7100 Szekszárd, Hunyadi u. 7.

Igazgató: **Farkas Lászlóné**

Tel.: 74/510-173

vszt.sztiszk.hu



Perczel Mór Szakközépiskolai Tagintézmény

7150 Bonyhád, Széchenyi tér 18.

Igazgató: **Schattmanné Szóts Livia**

Tel.: 74/550-000, 451-424

<http://www.perczel.sztiszk.hu>



Jókai Mór Szakképző Iskolai Tagintézmény

7050 Bonyhád, Perczel Mór u. 51-53.

Igazgató: **Ziegler Teréz**

Tel.: 74/451-918

www.jokai.sztiszk.hu



Vályi Péter Szakképző Iskolai Tagintézmény

7090 Tamási, Deák Ferenc u. 6-8.

Igazgató: **Kissné Herczeg Anikó**

Tel.: 74/471-127

www.valyi.sztiszk.hu



Bezerédj István Szakképző Iskolai Tagintézmény

7100 Szekszárd, Szent László u. 8-12.

Igazgató: **Ezer Anita**

Tel.: 74/316-463

www.bezeredj.szltiszk.hu

Fenntartóváltások – 2012., 2013.

2012. január 1-jével - a megyéket érintő konszolidáció következtében - iskolánk új fenntartó irányítása alatt kezdte el működését, a Tolna Megyei Intézményfenntartó Központ (TMIK) fenntartása alá kerültünk. A fenntartóváltás sem szerkezeti sem tartalmi változást nem jelentett életünkben.

2013. április 1-jével új fenntartó vette át az SZLTISZK működtetését, és irányítását az állami intézményfenntartó központ szerepét betöltő Klebelsberg Intézményfenntartó Központ.

A változó társadalmi-gazdasági, valamint jogszabályi környezetben folyamatos megújulásra törekszünk. Képzési palettánk megőrzése-szélesítése mellett oktató-nevelő munkánkban hangsúlyos szerepet kap a piaci igényeknek való minél jobb megfelelés.

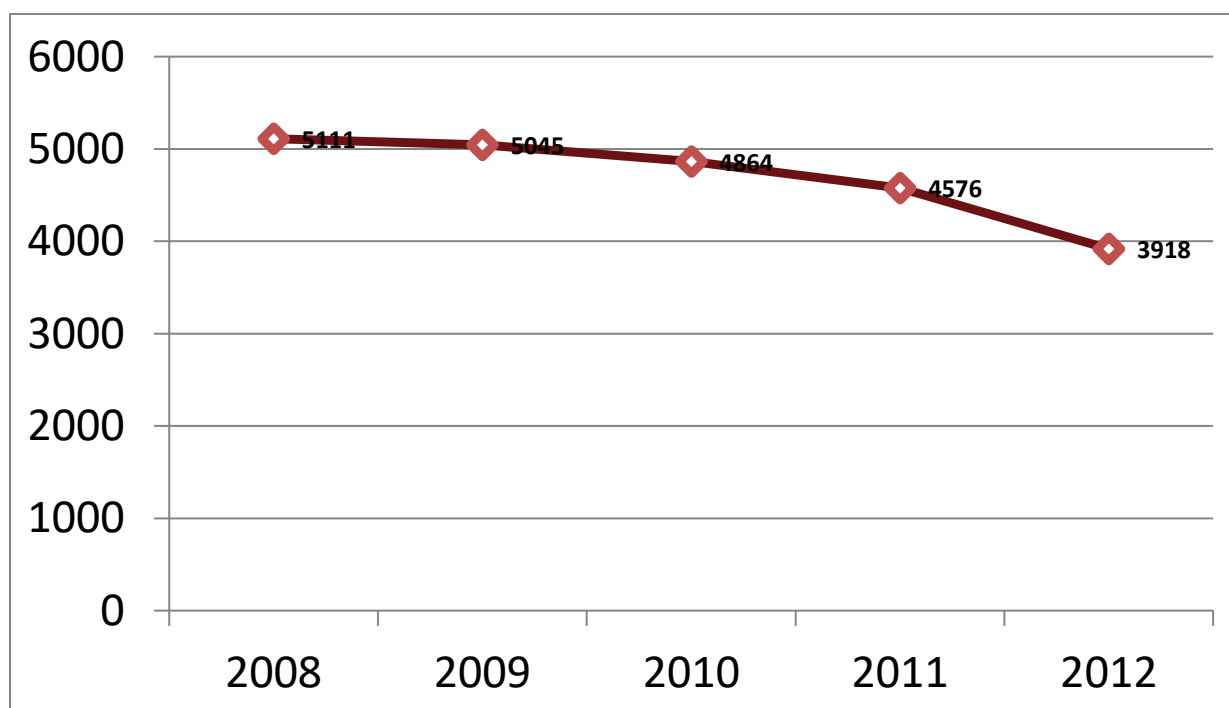
1. sz. táblázat Intézményi alapadatok

OM azonosító:	200914
Intézmény teljes neve:	Tolna Megyei Szent László Szakképző Iskola és Kollégium
Település:	Szekszárd
Cím:	Széchenyi u. 2-14.
Irányítószám:	7100
Fenntartó 2012.:	Tolna Megyei Intézményfenntartó Központ (TMIK)
Település:	Szekszárd
Cím:	Augusts I. u. 7.
Irányítószám:	7100

Fenntartó 2013.:	Klebsberg Intézményfenntartó Központ (KLIK)
Település:	Szekszárd
Cím:	Arany J. u. 23-25.
Irányítószám:	7100

Tanulólétszám alakulása a Szent László Szakképző Iskolában

2. sz. ábra Összes tanulólétszám alakulás (2002-2012)



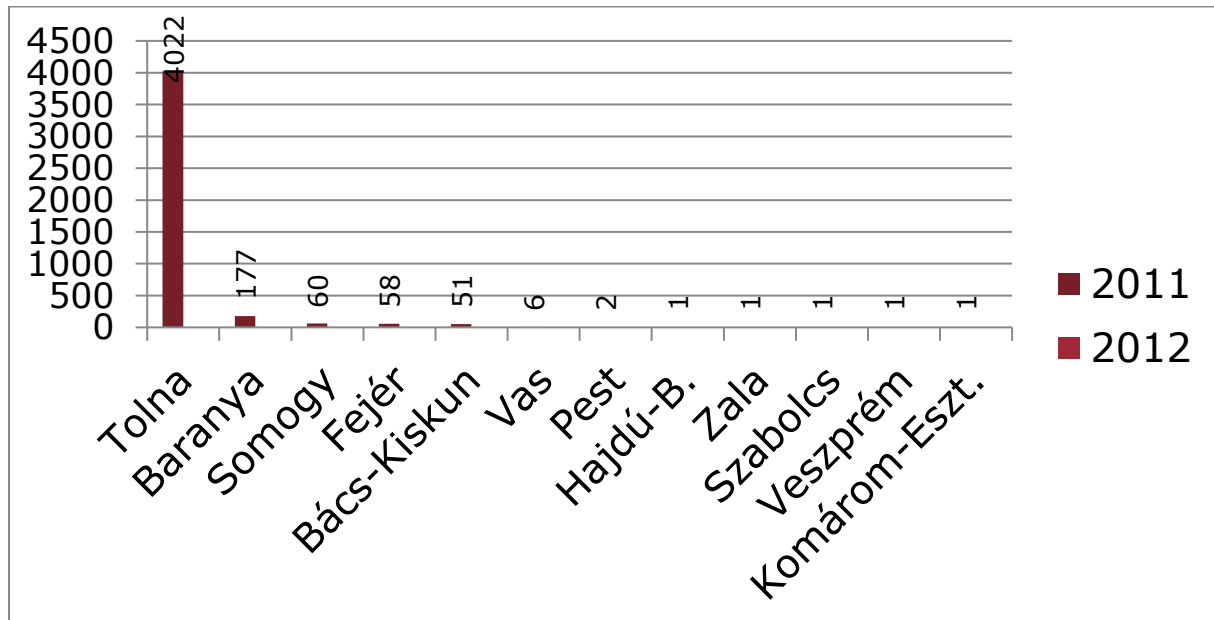
A grafikonról jól leolvasható, hogy a Szent László Szakképző Iskola tanulólétszáma a megalakulása óta (2008) mintegy 1.200 fővel csökkent. Jelenleg 23%-kal kevesebb tanuló jár az intézményegységekbe, mint az induláskor. A csökkenésnek több objektív oka is volt az elmúlt években.

- Megszűnt az általános iskolai intézményegységünk.
- „Kifutott” a rendszerből a gimnáziumi képzés.
- Csökkent a beiskolázás szempontjából meghatározó 14-15 éves korosztály létszáma térségünkben.

Érdeemes azt is megvizsgálni, hogy a 2008-2012 időszakban miként alakult a megye lakosság-létszáma. 2008. január 1-jén 238.400 fő volt a megye lélekszáma, 2012 elején ez a szám 229.100-ra csökkent. A fogyás ennek megfelelően 9.300 fő, megközelítőleg 4%-kal keveseb-

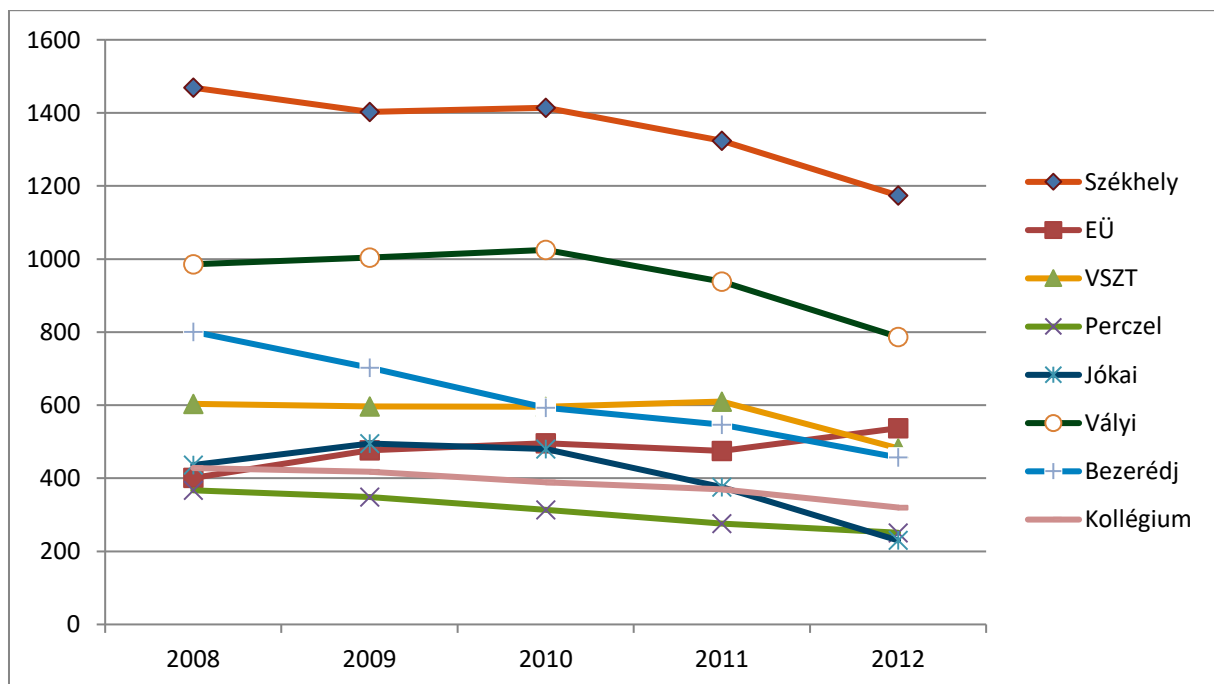
ben élünk Tolna megyében, mint négy évvel korábban. A természetes szaporodás/fogyás két tényezője (születések, halálozások) arányának alakulása sajnos további csökkenést prognosztizál az elkövetkező években.

3. sz. ábra Tanulók eloszlása állandó lakóhely szerint



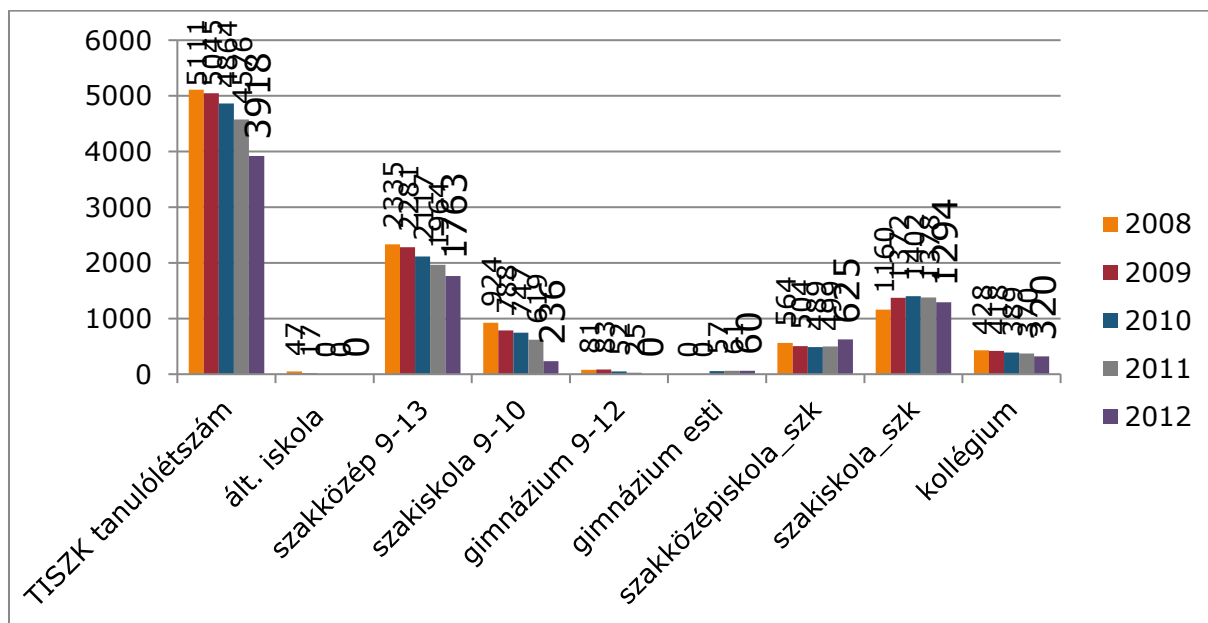
A grafikonról jól leolvasható, hogy a Szent László TISZK Tolna megye szakképző intézménye.

4. sz. ábra Tanulólétszám alakulása az egyes tagintézményekben



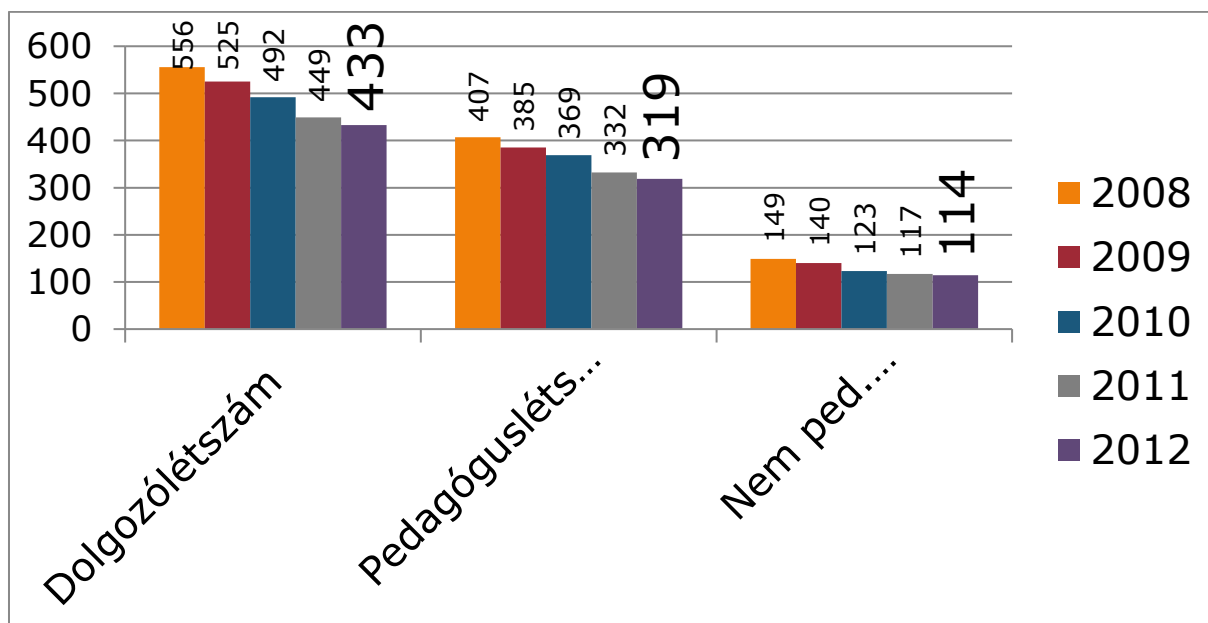
A csökkenő tanulólétszám trend az egyes tagintézmények vonatkozásában is jól látszik. A fogyás szinte valamennyi tagintézményre jellemző, mértéke eltérő. Az Egészségügyi- Szociális Tagintézmény az egyetlen „üde szintfolt”, sikerült megállítani a fogyást, sőt a tavalyi évhez képest emelkedett a tanulólétszám.

5. sz. ábra Tanulói létszám iskolatípusonként, képzési típusonként

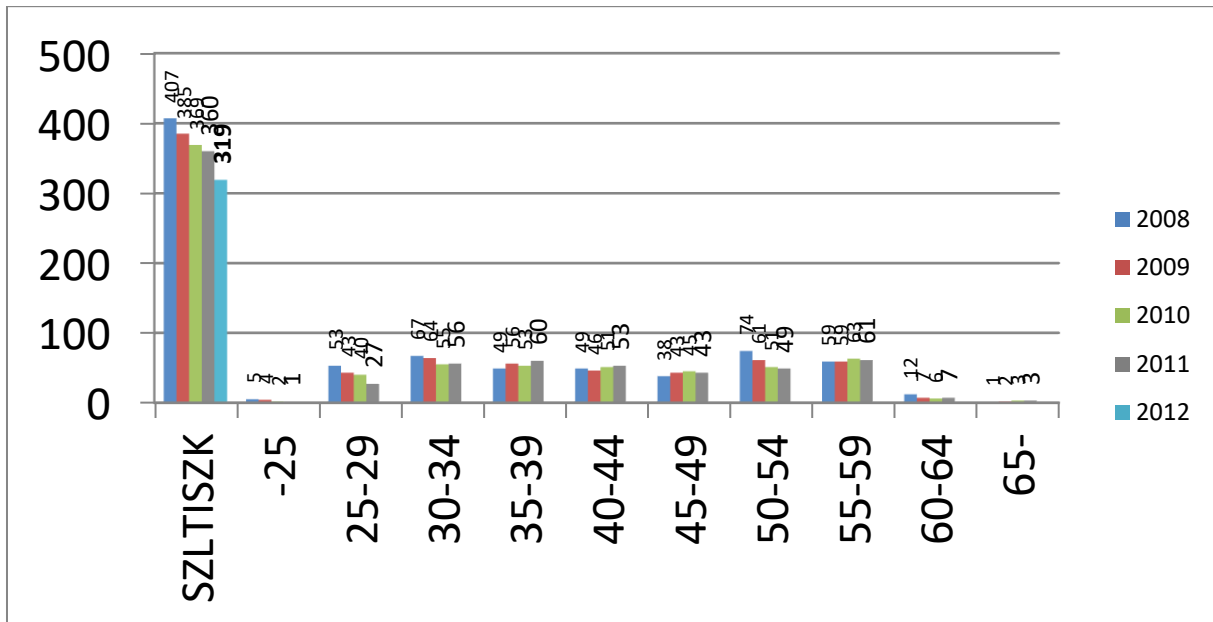


Munkavállaló (pedagógus létszám) alakulása a Szent László Szakképző Iskolában

6. sz. ábra Munkavállalók létszámának alakulása



7. sz. ábra Pedagógusok életkorszerinti megoszlása



A 6., 7. sz. grafikonok jól szemléltetik, hogy a tanulólétszámmal egyenes arányban a teljes munkavállalói létszám, ezen belül a pedagógus létszám is csökkent a vizsgált időszakban.

Tanulói összetétel intézményünkben

A kiemelt figyelmet igénylő tanulók

Hátrányos helyzet/halmozottan hátrányos helyzet (HH/HHH)

Hátrányos és halmozottan hátrányos helyzetű tanulók értelmezése a nevelési-oktatási intézményekben

Közzoktatási törvény 121.§ (14) hátrányos helyzetű gyermek, tanuló: az, akit családi körülményei, szociális helyzete miatt rendszeres gyermekvédelmi kedvezményre való jogosultságát a jegyző megállapította; e csoporton belül halmozottan hátrányos helyzetű az a gyermek, az a tanuló, akinek a törvényes felügyeletét ellátó szülője - a gyermekek védelméről és a gyámügyi igazgatásról szóló törvényben szabályozott eljárásban tett önkéntes nyilatkozata szerint - óvodás gyermek esetén a gyermek három éves korában, tanuló esetében a tankötelezettség beállásának időpontjában legfeljebb az iskola nyolcadik évfolyamán folytatott tanulmányait fejezte be sikeresen; halmozottan hátrányos helyzetű az a gyermek, az a tanuló is, akit tartós nevelésbe vettek;

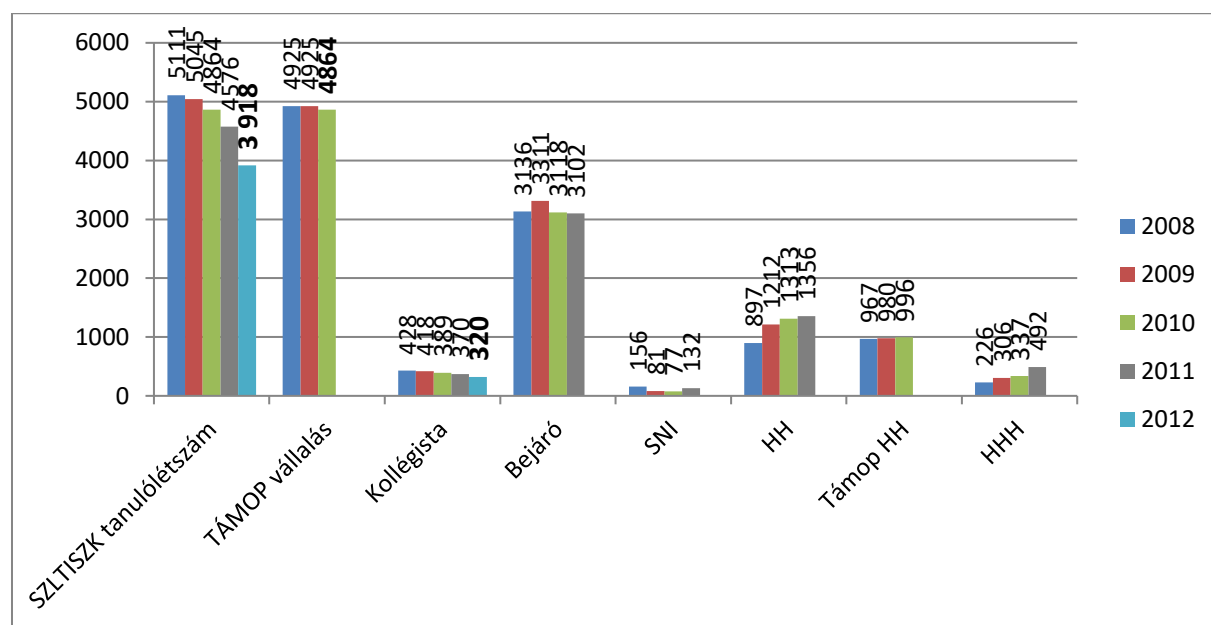
229/2012. (VIII. 28.) Korm. rendelet 27. § (1) Ha a rendszeres gyermekvédelmi kedvezményre való jogosultság megállapítása keretében a szülő nem kérte a gyermeke halmozottan hátrányos helyzetének megállapítását, a gyermekvédelmi kedvezmény tekintetében hozott jogerős határozat bemutatásával a gyermek lakóhelye, ennek hiányában tartózkodási helye szerinti települési önkormányzat jegyzőjétől írásban tett nyilatkozatával kérheti annak utólagos megállapítását. Ha a szülő a szülői felügyeletet egyedül gyakorolja, a gyermeke halmozottan hátrányos helyzetének megállapítását a szülői felügyelet gyakorlásának egyidejű igazolása mellett kérheti.

Intézményünk kiemelt törekvése, hogy az esélyegyenlőség, az egyenlő bánásmód elvének érvényesítése érdekében befogadó légkört biztosítson.

A teljes intézményre vonatkoztatott, 2012. évi SNI, HH/HHH létszámokat az alábbi oszlopdiagram mutatja. A diagram tartalmazza továbbá a kollégiumi szolgáltatást igénybevevők számát, és a bejárók létszámát.

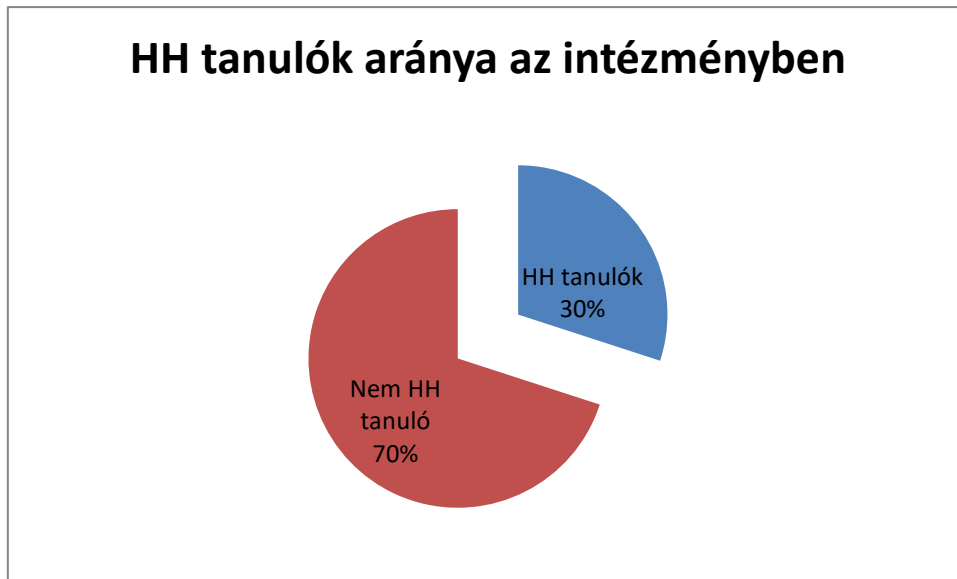
Megjegyzés: a „TÁMOP vállalás,” „TÁMOP HH” kifejezés a TÁMOP-2.2.3 pályázatban vállalt indikátorokra vonatkozik.

8. sz. ábra Különböző státuszú tanulók létszámának alakulása (2008-2012)



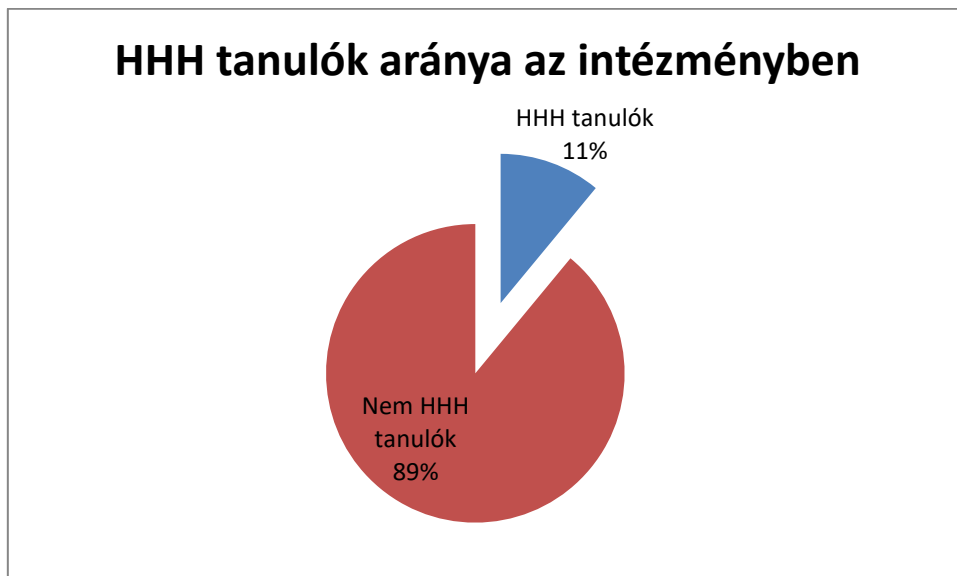
Intézményünkben 2012-ben 1.356 hátrányos helyzetű (HH) diák tanult, ez az összlétszám közel egyharmadát (29,6%) jelenti. Ez az arány feltételezhetően a 2012/2013-as tanévben is érvényes.

9. sz. ábra Hátrányos helyzetű tanulók aránya az intézményben (2012.)



Az alábbi diagram a halmozottan hátrányos helyzetű (HHH) tanulók arányát mutatja.

10. sz. ábra Halmozottan hátrányos helyzetű tanulók aránya az intézményben (2012.)



Megállapítható, hogy minden tízedik tanulónk (10,7%) halmozottan hátrányos helyzetű (HHH), továbbá, hogy a hátrányos helyzetű tanulók egyharmada tartozik ebbe a csoportba.

A számok (százalékos arányok) ismeretében a következő megállapításokat lehet megtenni:

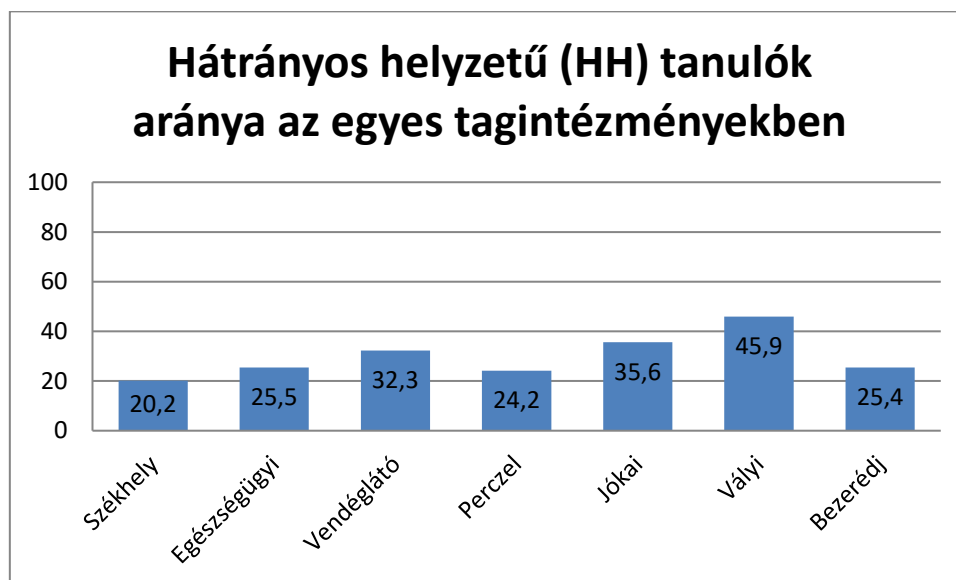
- Átlagban minden harmadik diákunk hátrányos helyzetű (HH).
- Minden tízedik diákunk halmozottan hátrányos helyzetű (HHH).

- A HH arány viszonylag magas, amelynek hátterében tetten érhető a családokat is sújtó gazdasági-pénzügyi válság.
- Az iskolai HH érték „szerencsére” még jelentősen elmarad az országos kritikus értéktől (40%).
- Az 1356 HH tanuló közül 492-en kimerítik a HHH definíciót is, ez 36%-os belső arányt jelent.

A továbbiakban bemutatásra kerül, hogy az intézményen belül az egyes tagintézmények közötti, továbbá tagintézményen belül az évfolyamok közötti kiegyenlítettség milyen fokú a hátrányos és halmozottan hátrányos helyzetű tanulók számát, arányát illetően.

Hátrányos helyzet (HH) a tagintézményekben

11. sz. ábra Hátrányos helyzetű tanulók aránya a tagintézményekben (2012.)



A számok, százalékos arányok ismeretében a következő megállapításokat lehet megtenni:

- Hátrányos helyzetű diákok aránya valamennyi tagintézményben eléri, illetve meghaladja a 20%-ot.
- A hátrányos helyzetű tanulók tagintézményenkénti elosztása nem mutat kiegyenlítettséget a TISZK-en belül.
- Legmagasabb arányban az LHH¹-s tamási kistérségben, a Vályiban találunk hátrányos helyzetű tanulókat. A tanulók közel fele tartozik ebbe a csoportba (45,9%).
- Arányokat figyelembe véve a „második” helyen a bonyhádi Jókai, a „harmadikon” a székszárdi Vendéglátó található. Mindkét iskolában a tanulók mintegy harmada hátrányos helyzetű.
- A Székhely, Egészségügyi, Perczel, Bezerédj esetében a hátrányos helyzetűek aránya kiegyenlített, 20-25% között mozog. A tagintézmények között megfigyelhető, relatíve

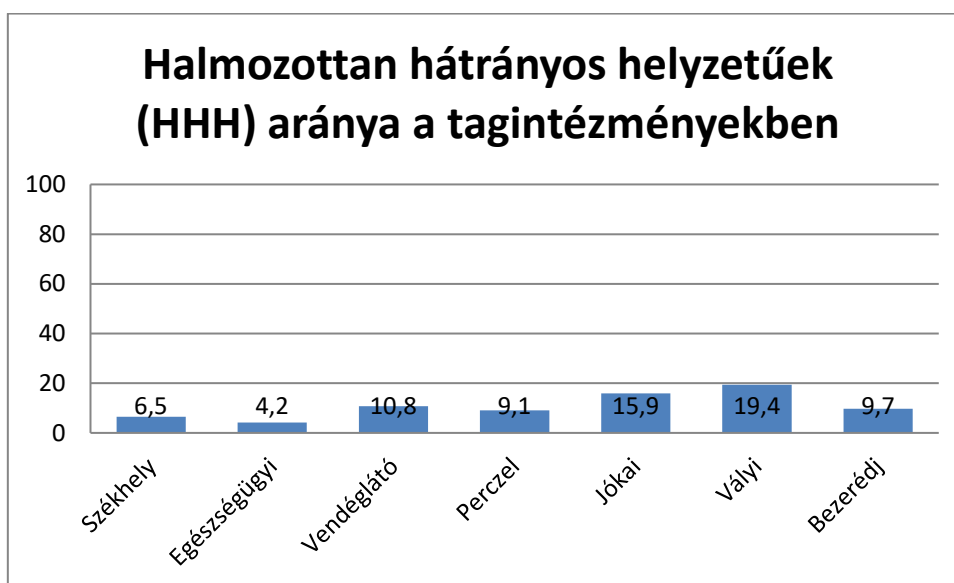
¹ LHH: leghátrányosabb helyzetű kistérség

kedvezőbb mutatók összefüggésben lehetnek a képzési típussal, ezekben az iskolákban érettségit adó szakközépiskolai képzések vannak túlsúlyban.

- A Székhely és a Vályi arányainak különbsége jelentős, több mint 25%. Ennek kiegyenlítése földrajzi adottságok, társadalmi környezet és háttér különbözősége folytán tanulásszervezési eljárásokkal nem lehetséges.

Halmazottan hátrányos helyzet (HHH) a tagintézményekben

12. sz. ábra Halmazottan hátrányos helyzetű tanulók aránya a tagintézményekben (2012.)



A számok, százalékos arányok ismeretében a következő megállapításokat lehet megtenni:

- Halmazottan hátrányos helyzetű (HHH) diák valamennyi tagintézményben találunk.
- A halmazottan hátrányos helyzetű tanulók tagintézményenkénti elosztása nem mutat kiegyenlítettséget a TISZK-en belül.
- Legmagasabb arányban az LHH²-s tamási kistérségben, a Vályiban találunk halmazottan hátrányos helyzetű tanulókat. Közel minden ötödik diák tartozik ebbe a csoportba (19,4%).
- Arányokat figyelembe véve a „második” helyen a bonyhádi Jókai, a „harmadikon” a szekszárdi Vendéglátó találhat. Mindkét iskolában a tanulók 11, illetve 16%-a halmazottan hátrányos helyzetű.
- A Székhely, Egészségügyi, Perczel, Bezerédj esetében a halmazottan hátrányos helyzetűek aránya kiegyenlítettebb képet mutat, 4-10% között mozog. A tagintézmények között megfigyelhető, relatíve kedvezőbb mutatók összefüggésben lehetnek a képzési típussal, ezekben az iskolákban érettségit adó szakközépiskolai képzések vannak túlsúlyban.
- Az Egészségügyi és a Vályi arányainak különbsége jelentős, több mint 15%. Ennek kiegyenlítése földrajzi adottságok, társadalmi környezet és háttér különbözősége folytán tanulásszervezési eljárásokkal TISZK-en belül nem lehetséges.

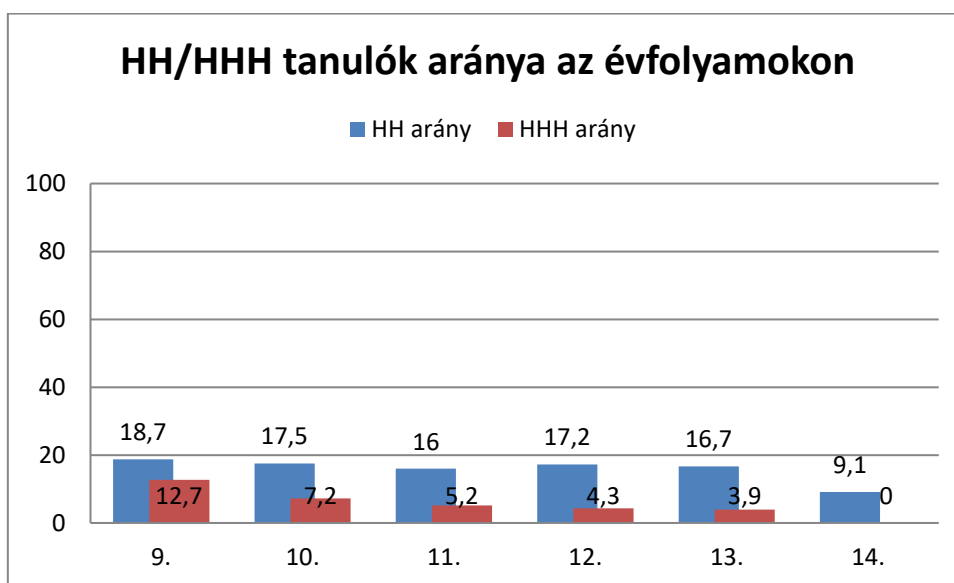
² LHH: leghátrányosabb helyzetű kistérség

- A hátrányos helyzet (HH), illetve a halmozottan hátrányos helyzet (HHH) tagintézmények közötti összevetésben azonos képet mutat. Ott a legmagasabb a HHH arány, ahol a HH is a legmagasabb.

Hátrányos helyzet/halmozottan hátrányos helyzet (HH/HHH) a tagintézmények évfolyamaiban

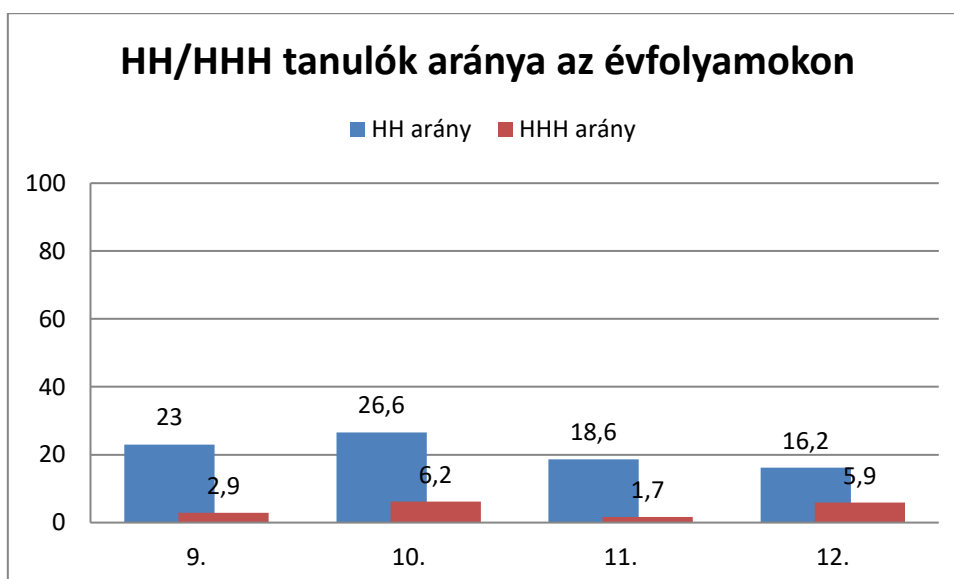
Székhelyintézmény

13. sz. ábra Hátrányos helyzetű/halmozottan hátrányos helyzetű (HH/HHH) tanulók aránya (%) a Székhelyintézmény egyes évfolyamain (2012.)



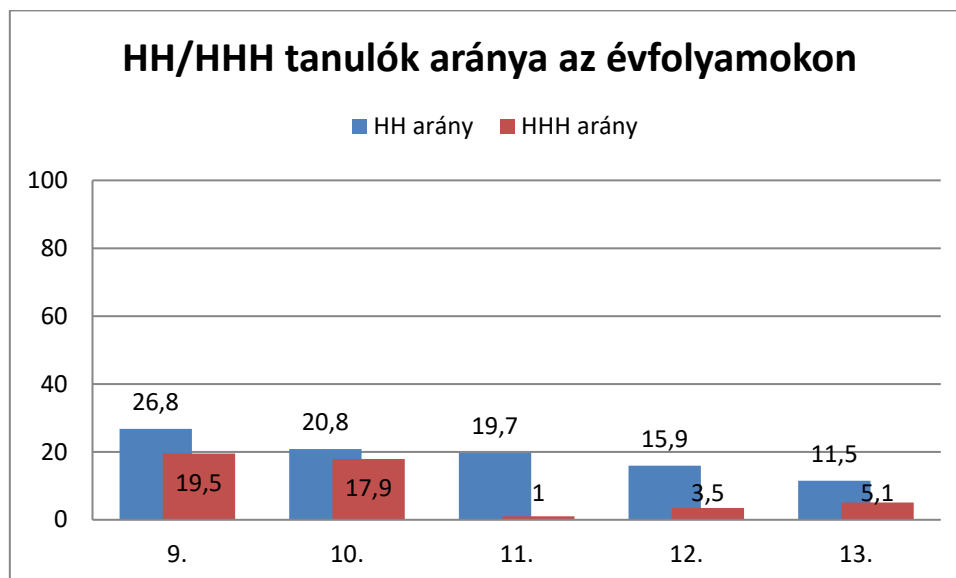
Egészségügyi

14. sz. ábra Hátrányos helyzetű/halmozottan hátrányos helyzetű (HH/HHH) tanulók aránya (%) az Egészségügyi egyes évfolyamain (2012.)



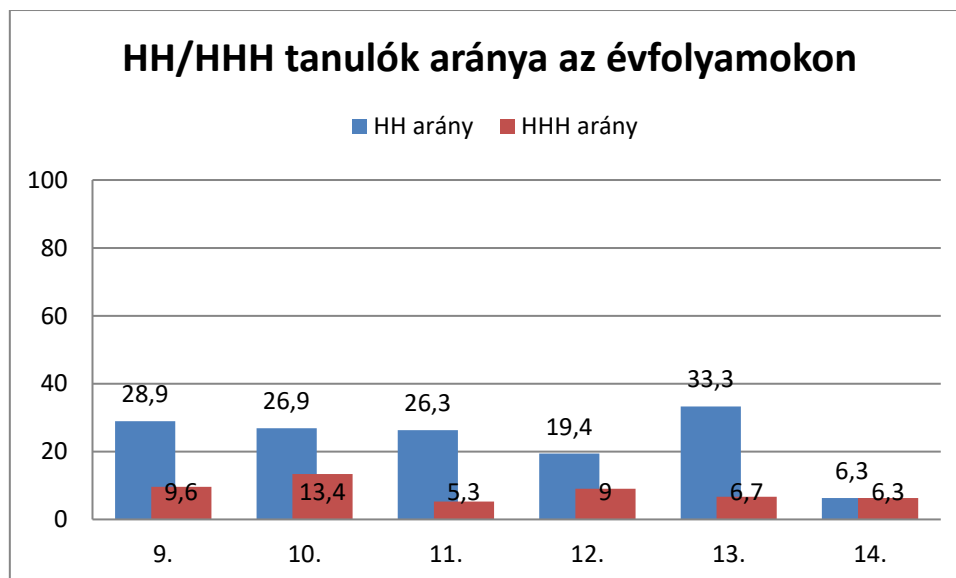
Vendéglátó

15. sz. ábra Hátrányos helyzetű/halmozottan hátrányos helyzetű (HH/HHH) tanulók aránya (%) a Vendéglátó egyes évfolyamain (2012.)



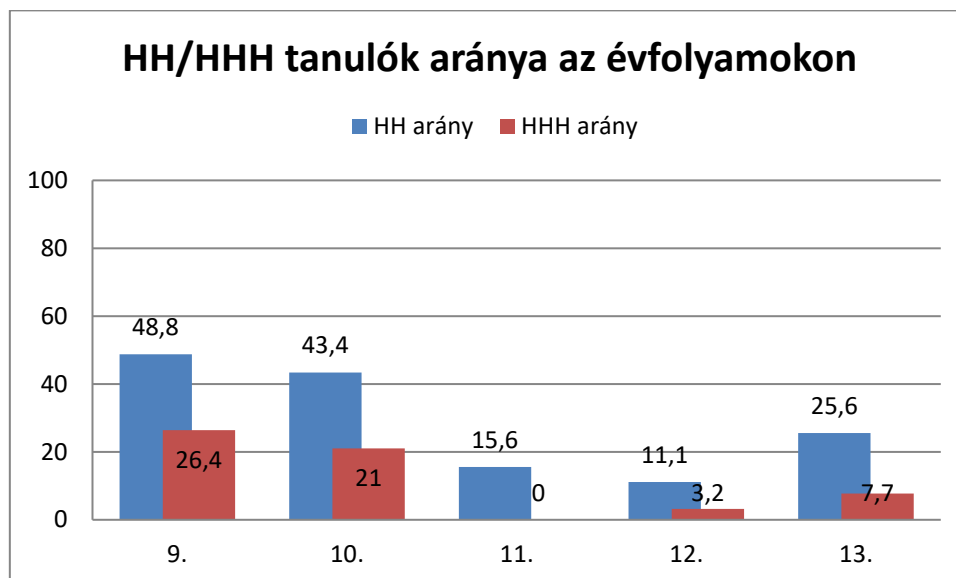
Perczel

16. sz. ábra Hátrányos helyzetű/halmozottan hátrányos helyzetű (HH/HHH) tanulók aránya (%) a Perczel egyes évfolyamain (2012.)



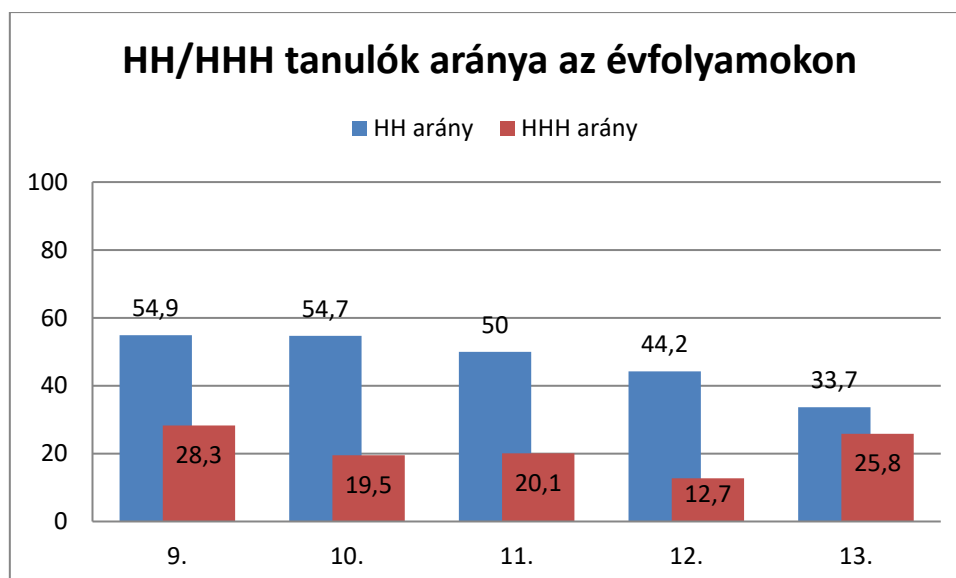
Jókai

17. sz. ábra Hátrányos helyzetű/halmozottan hátrányos helyzetű (HH/HHH) tanulók aránya (%) a Jókai egyes évfolyamain (2012.)



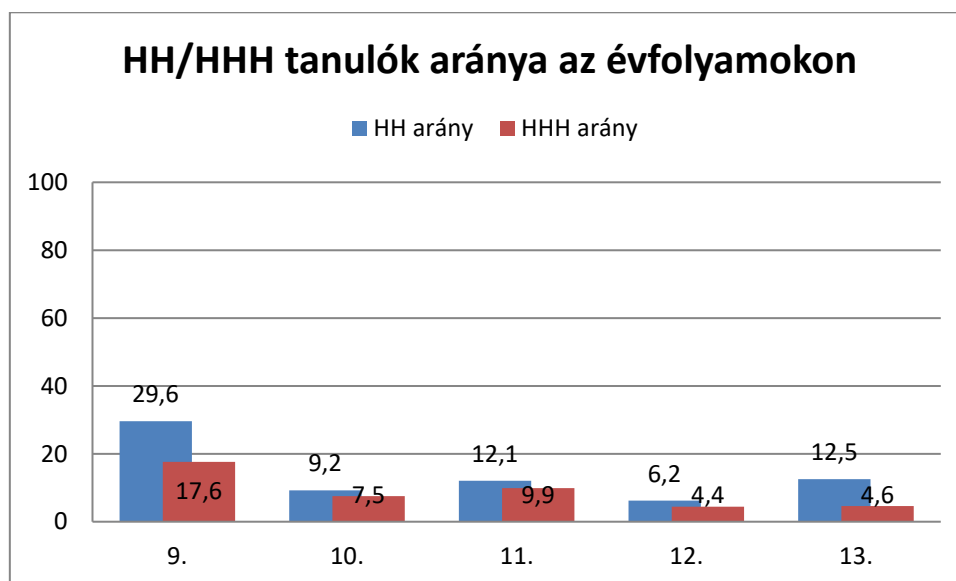
Vályi

18. sz. ábra Hátrányos helyzetű/halmozottan hátrányos helyzetű (HH/HHH) tanulók aránya (%) a Vályi egyes évfolyamain (2012.)



Bezerédj

19. sz. ábra Hátrányos helyzetű/halmozottan hátrányos helyzetű (HH/HHH) tanulók aránya (%) a Bezerédj egyes évfolyamain (2012.)



Összességében és általánosságban megállapítható, hogy az évfolyamok előrehaladtával (9-13. évfolyam) a HH/HHH arány csökken az iskolákban. Ennek legfőbb oka, hogy ezen tanulók körülményeik miatt előbb hagyják el az iskolát (lemorzsolódók), mint a jobb sorban élő társaik.

2012. évi Országos Kompetenciamérés (OKM) eredményei a Szent László TISZK-ben

2012 májusában tizedik alkalommal került sor az országos kompetenciamérésre. A felmérés célja a tanulók szövegértési képességének és matematikai eszköztudásának felmérése mellett a pedagógiai mérésértékelés módszereinek terjesztése, valamint az iskolák és fenntartóik számára a helyi szintű értékeléshez szükséges adatok biztosítása volt.

A felmérésről

A 6., 8., 10. évfolyamos tanulók az ország összes iskolájának valamennyi telephelyén ugyanabban az időpontban és azonos körülmények között írták meg a felmérést. Ennek során egy kétszer 45 perc hosszúságú matematikai és egy kétszer 45 perc hosszúságú szövegértési tesztet oldottak meg

A tesztek olyan matematikai eszköztudást és szövegértést mérő feladatokból álltak, amelyek elsősorban nem az iskolai tanterv konkrét megvalósulását mérik, hanem a tanulóknak azt a képességét, ahogyan a tanultakat valódi problémák, megoldandó helyzetek kapcsán alkal-

mazni tudják. Az országos kompetenciamérés tartalmi kerete a következőképpen határozza meg a szövegértési képesség és a matematikai eszköztudás fogalmát.

A szövegértés fogalma: az írott nyelvi szövegek megértésének, használatának és a rájuk való reflektálásnak a képessége annak érdekében, hogy az egyén elérje céljait, fejlessze tudását, képességeit, kikapcsolódjék, sikerrel alkalmazkodjon vagy vegyen részt a mindennapi kommunikációs helyzetekben.

A matematikai eszköztudás magában foglalja: az egyénnek azt a képességét, amely által érti és elemzi a matematika szerepét a valós világban; a matematikai eszköztár készségszintű használatát; az elsajátított matematikai tudás valós élethelyzetekben való alkalmazásának igényét és az erre való képességet; a matematikai eszközök használatát a társadalmi kommunikációban és együttműködésben az egyén életkorának megfelelő szinten.

Országos eredmények

A továbbiakban a 2012. évi kompetenciamérés eredményei kerülnek bemutatásra. Először azt tekintjük át, hogyan viszonyulnak a 2012. évi mérés eredményei a kompetenciamérés korábbi ciklusainak eredményeihez és átlagosan mekkora különbségek vannak évfolyamonként a tanulók képességeiben, majd néhány fontosabb iskolai, illetve tanulói jellemző mentén ismertetjük, milyen teljesítménykülönbségek vannak az iskolák és a tanulók különböző csoportjai között.



Jelmagyarázat: fekete: 2012, piros: 2011, kék: 2010

1. sz. táblázat Intézmény létszámadatai

Évfolyam	Képzési forma	Tanulók száma	
		Összesen	A felmérésben résztvevők
8.	Általános iskola	0 (0) (15)	0 (0) (12)
10.	4 évfolyamos gimnázium	0 (0) (25)	0 (0) (24)
10.	Szakközépiskola	474 (425) (481)	441 (383) (443)
10.	Szakiskola	264 (327) (371)	220 (283) (334)

2. sz. táblázat TISZK szintű átlageredmények

Mérési terület	Évfolyam	Átlageredmények	
		Az intézményben	Országosan

Matematika	10.	1545 (1558) (1512)	1632 (1635) (1613) 
Szövegértés	10.	1546 (1529) (1509)	1603 (1617) (1620) 



Az intézmény eredményénél szignifikánsan alacsonyabb az adott érték







Az intézmény eredménye nem különbözik szignifikánsan az értéktől.



Az intézmény eredményénél szignifikánsan magasabb az adott érték

3. sz. táblázat Székhely eredménye az eddigi kompetenciamérésekben

Mérési terület	Évfolyam	Átlageredmény				
		2012	2011	2010	2009	2008
Matematika	10. szakközépiskola	1605 	1618	1588	1633	1644
	10. szakiskola	1477 	1497	1469	1482	1521
Szövegértés	10. szakközépiskola	1600 	1597	1572	1585	1596
	10. szakiskola	1447 	1445	1412	1461	1434



A 2012. évi eredmény az adott év eredményénél szignifikánsan magasabb



A 2012. évi eredménye nem különbözik szignifikánsan az adott év eredményétől



A 2012. évi eredmény az adott év eredményénél szignifikánsan gyengébb

4. sz. táblázat Székhely alapszintet el nem érő tanulók aránya

Mérési terület	Évfolyam	Alapszint alatt teljesítő tanulók aránya (%)			
		Alapszint	Székhelyen	Országosan	Megfelelő képzés/nagyság/tel típusban
Matematika	10. szakközépiskola	4.	42,6 (32,3)	39,0 (37,5)	40,5 (37,3)

	10. szakiskola	4.	74,2 (67,8)	39,0 (37,5)	79,4 (76,9)
Szövegértés	10. szakközépiskola	4.	17,3 (20,4)	27,4 (25,4)	24,7 (22,1)
	10. szakiskola	4.	62,3 (64,2)	27,4 (25,4)	70,7 (67,3)

5. sz. táblázat Székhely eredménye a tanulók CSH - indexének tükrében

Mérési terület	Évfolyam	Képzési forma	Tényleges eredmény a várhatóhoz képest	
			Országos viszonylatban	Megfelelő képesség/nagyság/településtípus
Matematika	10.	szakközépiskola		
	10.	szakiskola		
Szövegértés	10.	szakközépiskola		
	10.	szakiskola		



Az iskola eredménye szignifikánsan magasabb a várhatónál





Az iskola eredménye nem különbözik szignifikánsan a várhatótól



Az iskola eredménye szignifikánsan gyengébb a várhatónál

6. sz. táblázat Bezerédj Szakképző Iskolai Tagintézmény eredménye az eddigi kompetenciamérésekben

Mérési terület	Évfolyam	Átlageredmény				
		2012	2011	2010	2009	2008
Matematika	10. szakközépiskola	1637 	1621	1585	1535	1588
	10. szakiskola	-	1541	1477	1435	1409
Szövegértés	10. szakközépiskola	1606 	1616	1633	1618	1592

	10. szakiskola	-	1516	1483	1429	1407
--	----------------	---	------	------	------	------



A 2012. évi eredmény az adott év eredményénél szignifikánsan magasabb



A 2012. évi eredménye nem különbözik szignifikánsan az adott év eredményétől



A 2012. évi eredmény az adott év eredményénél szignifikánsan gyengébb

7. sz. táblázat **Bezerédj** alapszintet el nem érő tanulók aránya

Mérési terület	Évfolyam	Alapszint alatt teljesítő tanulók aránya (%)			
		Alapszint	Bezerédj-ben	Országosan	Megfelelő képzés/nagyság/településtípusban
Matematika	10. szakközépiskola	4.	25,9 (35,5)	39,0 (37,5)	40,5 (37,3)
	10. szakiskola	4.	55,5	37,5	76,9
Szövegértés	10. szakközépiskola	4.	11,1 (14,5)	27,4 (25,4)	24,7 (22,1)
	10. szakiskola	4.	39,0	25,4	67,3

8. sz. táblázat **Bezerédj** eredménye a tanulók **CSH - indexének** tükrében

Mérési terület	Évfolyam	Képzési forma	Tényleges eredmény a várhatóhoz képest	
			Országos viszonylatban	Megfelelő képzés/nagyság/településtípus
Matematika	10.	szakközépiskola		
Szövegértés	10.	szakközépiskola		



Az iskola eredménye szignifikánsan magasabb a várhatónál





Az iskola eredménye nem különbözik szignifikánsan a várhatótól



Az iskola eredménye szignifikánsan gyengébb a várhatónál

9. sz. táblázat Egészségügyi- Szociális Szakképző Tagintézmény eredménye az eddigi kompetencia-mérésekben

Mérési terület	Évfolyam	Átlageredmény				
		2012	2011	2010	2009	2008
Matematika	10. szakközépiskola	1514 	1559	1525	1541	1575
Szövegértés	10. szakközépiskola	1557 	1604	1605	1658	1606



A 2012. évi eredmény az adott év eredményénél szignifikánsan magasabb



A 2012. évi eredménye nem különbözik szignifikánsan az adott év eredményétől







A 2012. évi eredmény az adott év eredményénél szignifikánsan gyengébb

10. sz. táblázat EÜ. Alapszintet el nem érő tanulók aránya

Mérési terület	Évfolyam	Alapszint alatt teljesítő tanulók aránya (%)			
		Alapszint	EÜ.-ben	Országosan	Megfelelő képzés/nagyság/településtípusban
Matematika	10. szakközépiskola	4.	67,2 (47,7)	39,0 (37,5)	40,5 (37,3)
Szövegértés	10. szakközépiskola	4.	34,3 (20,5)	27,4 (25,4)	24,7 (22,1)

11. sz. táblázat EÜ. eredménye a tanulók CSH - indexének tükrében

Mérési terület	Évfolyam	Képzési forma	Tényleges eredmény a várhatóhoz képest	
			Országos viszonylatban	Megfelelő képzés/nagyság/településtípus
Matematika	10.	szakközépiskola		

Szövegértés	10.	szakközépiskola		
-------------	-----	-----------------	---	---



Az iskola eredménye szignifikánsan magasabb a várhatónál





Az iskola eredménye nem különbözik szignifikánsan a várhatótól



Az iskola eredménye szignifikánsan gyengébb a várhatónál

12. sz. táblázat **Jókai Mór Szakképző Iskolai Tagintézmény** eredménye az eddigi kompetenciamérésekben

Mérési terület	Évfolyam	Átlageredmény				
		2012	2011	2010	2009	2008
Matematika	10. szakiskola	1498 	1445	1428	1434	1485
Szövegértés	10. szakiskola	1441 	1379	1418	1366	1395



A 2012. évi eredmény az adott év eredményénél szignifikánsan magasabb



A 2012. évi eredménye nem különbözik szignifikánsan az adott év eredményétől







A 2012. évi eredmény az adott év eredményénél szignifikánsan gyengébb

13. sz. táblázat **Jókai** Alapszintet el nem érő tanulók aránya

Mérési terület	Évfolyam	Alapszint alatt teljesítő tanulók aránya (%)			
		Alapszint	Jókaiban	Országosan	Megfelelő képzés/nagyság/tel típusban
Matematika	10. szakiskola	4.	70,3 (79,5)	39,0 (37,5)	79,4 (76,9)
Szövegértés	10. szakiskola	4.	59,2 (79,5)	27,4 (25,4)	70,7 (67,3)

14. sz. táblázat **Jókai** eredménye a tanulók **CSH - indexének** tükrében

Mérési terület	Évfolyam	Képzési forma	Tényleges eredmény a várhatóhoz képest	
			Országos viszonylatban	Megfelelő képzés/nagyság/

				településtípus
Matematika	10.	szakközépiskola		
Szövegértés	10.	szakközépiskola		



Az iskola eredménye szignifikánsan magasabb a várhatónál





Az iskola eredménye nem különbözik szignifikánsan a várhatótól



Az iskola eredménye szignifikánsan gyengébb a várhatónál

15. sz. táblázat **Perczel Mór Szakközépiskolai Tagintézmény** eredménye az eddigi kompetenciamérésekben

Mérési terület	Évfolyam	Átlageredmény				
		2012	2011	2010	2009	2008
Matematika	10. szakközépiskola	1655 	1667	1530	1612	1629
Szövegértés	10. szakközépiskola	1638 	1674	1593	1630	1607



A 2012. évi eredmény az adott év eredményénél szignifikánsan magasabb



A 2012. évi eredménye nem különbözik szignifikánsan az adott év eredményétől




A 2012. évi eredmény az adott év eredményénél szignifikánsan gyengébb

16. sz. táblázat **Perczel** Alapszintet el nem érő tanulók aránya

Mérési terület	Évfolyam	Alapszint alatt teljesítő tanulók aránya (%)			
		Alapszint	Perczelben	Országosan	Megfelelő képzés/nagyság/településtípusban
Matematika	10. szakközépiskola	4.	33,9 (27,0)	39,0 (37,5)	40,5 (37,3)
Szövegértés	10. szakközépiskola	4.	15,3 (5,8)	27,4 (25,4)	24,7 (22,1)

17. sz. táblázat Perczel eredménye a tanulók CSH - indexének tükrében

Mérési terület	Évfolyam	Képzési forma	Tényleges eredmény a várhatóhoz képest	
			Országos viszonylatban	Megfelelő kép-zés/nagyság/településtípus
Matematika	10.	szakközépiskola		
Szövegértés	10.	szakközépiskola		



Az iskola eredménye szignifikánsan magasabb a várhatónál







Az iskola eredménye nem különbözik szignifikánsan a várhatótól



Az iskola eredménye szignifikánsan gyengébb a várhatónál

18. sz. táblázat Vályi Péter Szakképző Iskolai Tagintézmény eredménye az eddigi kompetenciamérésekben

Mérési terület	Évfolyam	Átlageredmény				
		2012	2011	2010	2009	2008
Matematika	10. szakközépiskola	1512 	1612	1562	1575	---
	10. szakiskola	1432 	1446	1394	1401	1480
Szövegértés	10. szakközépiskola	1565 	1581	1579	1563	---
	10. szakiskola	1451 	1381	1343	1351	1428



A 2012. évi eredmény az adott év eredményénél szignifikánsan magasabb



A 2012. évi eredménye nem különbözik szignifikánsan az adott év eredményétől



A 2012. évi eredmény az adott év eredményénél szignifikánsan gyengébb

19. sz. táblázat Vályi Alapszintet el nem érő tanulók aránya

Mérési terület	Évfolyam	Alapszint alatt teljesítő tanulók aránya (%)			
		Alapszint	Vályiban	Országosan	Megfelelő képzés/nagyság/településtípusban
Matematika	10. szakközépiskola	4.	64,2 (42,9)	39,0 (37,5)	40,5 (37,3)
	10. szakiskola	4.	89,9 (83,5)	39,0 (37,5)	79,4 (76,9)
Szövegértés	10. szakközépiskola	4.	28,3 (34,4)	27,4 (25,4)	24,7 (22,1)
	10. szakiskola	4.	59,3 (78,4)	27,4 (25,4)	70,7 (67,3)

20. sz. táblázat Vályi eredménye a tanulók CSH - indexének tükrében

Mérési terület	Évfolyam	Képzési forma	Tényleges eredmény a várhatóhoz képest	
			Országos viszonylatban	Megfelelő képzés/nagyság/településtípus
Matematika	10.	szakközépiskola	☹️	☹️
	10.	szakiskola	☹️	☹️
Szövegértés	10.	szakközépiskola	😊	☹️
	10.	szakiskola	☹️	☹️



Az iskola eredménye szignifikánsan magasabb a várhatónál







Az iskola eredménye nem különbözik szignifikánsan a várhatótól



Az iskola eredménye szignifikánsan gyengébb a várhatónál

21. sz. táblázat **Vendéglátó Szakképző Tagintézmény** eredménye az eddigi kompetenciamérésekben

Mérési terület	Évfolyam	Átlageredmény				
		2012	2011	2010	2009	2008
Matematika	10. szakközépiskola	1569 	1599	1492	1581	1566
	10. szakiskola	1481 	1510	1460	1465	1464
Szövegértés	10. szakközépiskola	1583 	1589	1518	1635	1566
	10. szakiskola	1511 	1456	1435	1504	1467



A 2012. évi eredmény az adott év eredményénél szignifikánsan magasabb



A 2012. évi eredménye nem különbözik szignifikánsan az adott év eredményétől



A 2012. évi eredmény az adott év eredményénél szignifikánsan gyengébb

22. sz. táblázat **Vendéglátó** Alapszintet el nem érő tanulók aránya

Mérési terület	Évfolyam	Alapszint alatt teljesítő tanulók aránya (%)			
		Alapszint	Vendéglátó	Országosan	Megfelelő képzés/nagyság/tel típusban
Matematika	10. szakközépiskola	4.	53,9 (43,8)	39,0 (37,5)	40,5 (37,3)
	10. szakiskola	4.	73,5 (70,5)	39,0 (37,5)	79,4 (76,9)
Szövegértés	10. szakközépiskola	4.	25,0 (20,9)	27,4 (25,4)	24,7 (22,1)
	10. szakiskola	4.	46,9 (59,0)	27,4 (25,4)	70,7 (67,3)

23. sz. táblázat **Vendéglátó** eredménye a tanulók **CSH - indexének** tükrében

Mérési terület	Évfolyam	Képzési forma	Tényleges eredmény a várhatóhoz képest	
			Országos viszonylatban	Megfelelő kép-zés/nagyság/településtípus
Matematika	10.	szakközépiskola	☹	☹
	10.	szakiskola	-	-
Szövegértés	10.	szakközépiskola	☹	☹
	10.	szakiskola	-	-



Az iskola eredménye szignifikánsan magasabb a várhatónál



Az iskola eredménye nem különbözik szignifikánsan a várhatótól



Az iskola eredménye szignifikánsan gyengébb a várhatónál

Az országos kompetenciamérésben bemutatott eredményei közül itt most csak a családi-háttér (CSH) index- szel, mint az egyik legjelentősebb hozzáadott pedagógiai többletet bizonyító mutatóval foglalkozunk. Tagintézményeket egyenként vizsgálva megállapítható, hogy három csoportra lehet az iskolákat osztani.

1. A tényleges eredmény megegyezik a várttal (Vendéglátó, Jókai, Vályi)
2. A tényleges eredmény elmarad a várttól (Székhely, EÜ.)
3. A tényleges eredmény jobb a vártnál (Perczel, Bezerédj)

Munkaerő-piaci helyzet (szakmájukban elhelyezkedők aránya-2012.)

Előzmények

- 2012-ben 746-an szereztek nappali tagozaton valamilyen szakképzettséget a Szent László TISZK-ben *(A továbbiakban ezt az értéket tekintjük 100%-nak)*
- Közülük 662 fő e-mail címével rendelkezünk a felmérés indításakor *(Ez a végzettek 89%)*
- 482 levél „ért célba” (180 e-mail visszapattant „nem kézbesíthető, címzett ismeretlen” megjegyzéssel) *(A végzettek 65% kapta meg a levelet, így a felkérést a kérdőív kitöltésére.)*
- Megközelítőleg 200-an tekintették meg a kérdőívet.

- Végül **90 értékelhető** kérdőív érkezett vissza *(Tehát, a 2012-ben végzetek 12%-ának ismerjük az adatait.)*
- A mérés irányultsága: **szakmájukban elhelyezkedők arányának alakulás**

Kérdőív

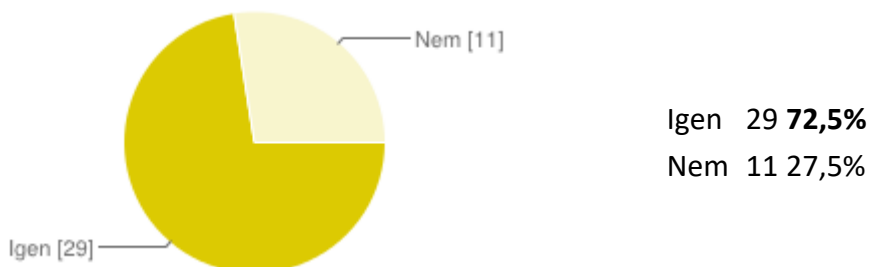
2012-ben szakképzettséget szereztem a Szent László Szakképző Iskola valamely tagintézményében, JELENLEG MUNKAHELLYEL RENDELKEZEM	40	44,4%
2012-ben szakképzettséget szereztem a Szent László Szakképző Iskola valamely tagintézményében, JELENLEG FELSŐOKTATÁSBAN TANULOK	4	4,4%
2012-ben szakképzettséget szereztem a Szent László Szakképző Iskola valamely tagintézményében, JELENLEG ÉRETTSÉGI VIZSGÁRA KÉSZÜLÖK	5	5,6%
2012-ben szakképzettséget szereztem a Szent László Szakképző Iskola valamely tagintézményében, JELENLEG SZAKMÁMBAN MAGASABB SZINTEN TANULOK	3	3,3%
2012-ben szakképzettséget szereztem a Szent László Szakképző Iskola valamely tagintézményében, JELENLEG MÁSODIK/ HARMADIK SZAKKÉPESÍTÉS MEGSZERZÉSÉÉRT TANULOK	9	10,0%
2012-ben szakképzettséget szereztem a Szent László Szakképző Iskola valamely tagintézményében, JELENLEG NEM RENDELKEZEM MUNKAHELLYEL ÉS NEM TANULOK	29	32,2%

Munkahellyel rendelkezik (40 fő)

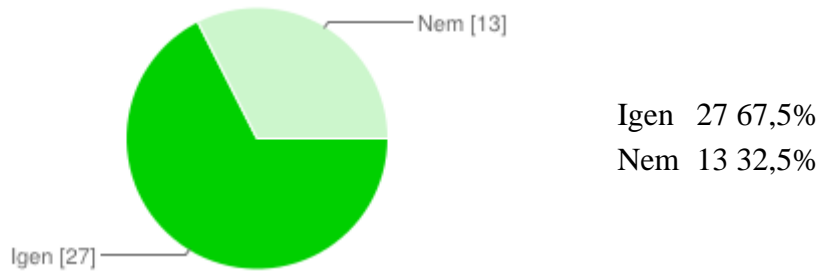
Kérem add meg, melyik iskolába jártál!

Szent László Szakképző Iskola Székhely Intézmény	26	65%
Egészségügyi Szakképző Tagintézmény	2	5%
Vendéglátó Szakképző Tagintézmény	4	10%
Bezerédj István Szakképző Iskolai Tagintézmény	1	2,5%
Perczel Mór Szakközépiskolai Tagintézmény	0	0%
Jókai Mór Szakképző Iskolai Tagintézmény	0	0%
Vályi Péter Szakképző Iskolai Tagintézmény	7	17,5%

Tanulmányaid befejezését követően a tanult szakmádban helyezkedtél el?



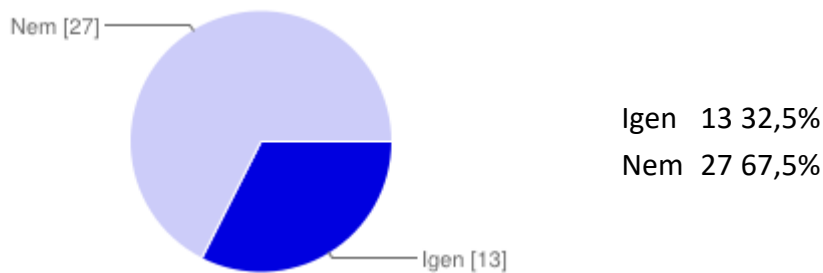
Végzettségednek megfelelő munkakörben dolgozol?



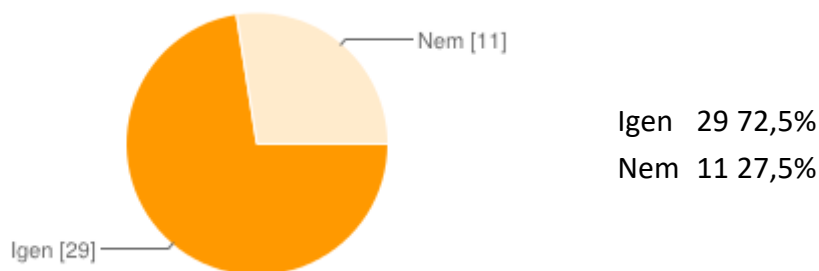
Hogyan jutottál jelenlegi munkahelyedre?

Munkaügyi Központ segítségével	6	15%
Álláshirdetés kapcsán	5	12,5%
Rokon, barát, ismerős ajánlotta	14	35%
Gyakorlati hely ajánlotta	0	0%
Ez volt tanulmányaim alatt a gyakorlati helyem	7	17,5%
Iskolában/ tanáraimtól hallottam róla	1	2,5%
Egyéb	7	17,5%

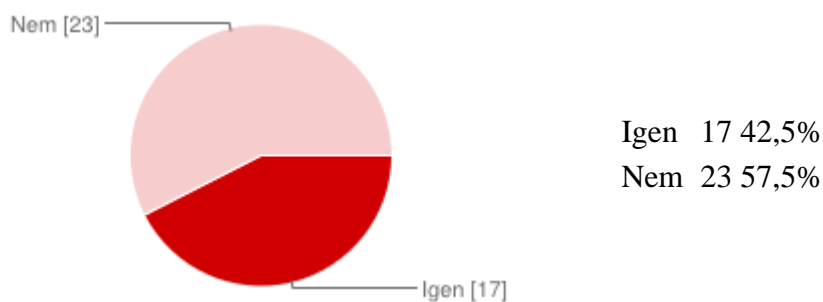
Jelenleg tanulsz, képzed magadat munka mellett?



Elégedett vagy a munkáddal?



Elégedett vagy a fizetéseddel?



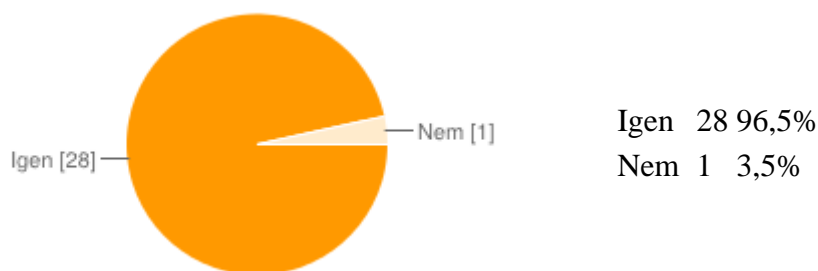
A munkahellyel rendelkezőkről megállapítható, hogy több, mint 2/3-uk tanult szakmájában helyezkedett el, és többségük egy év elteltével is abban a szakmában dolgozik. 70%-uk elégedett a munkájával és kicsivel több, mint a felük a fizetésükkel is elégedettek.

Munkahellyel nem rendelkezők (29 fő)

Kérem add meg, melyik iskolába jártál!

Szent László Szakképző Iskola Székhely Intézmény	18	62%
Egészségügyi Szakképző Tagintézmény	0	0%
Vendéglátó Szakképző Tagintézmény	5	17%
Bezerédj István Szakképző Iskolai Tagintézmény	1	3,5%
Perczel Mór Szakközépiskolai Tagintézmény	2	7%
Jókai Mór Szakképző Iskolai Tagintézmény	1	3,5%
Vályi Péter Szakképző Iskolai Tagintézmény	2	7%

Bejelentkeztél a Munkaügyi Központba álláskeresőként?



A munkahellyel nem rendelkezők közel 100%-a regisztrált munkahely keresőnek számít.

Közoktatási Esélyegyenlőségi Intézkedési Terv (KET)

1. Bevezetés

A közoktatási esélyegyenlőségi intézkedési terv általános célja a halmozottan hátrányos helyzetű, köztük a roma gyermekek, tanulók befogadó oktatási környezetben történő nevelésének, oktatásának támogatása, minőségi oktatáshoz történő hozzáférésük és iskolai sikerességük javítása, a diszkrimináció visszaszorítása.

A 2011. évi CXCV. törvény a nemzeti köznevelésről átmenetileg átvette a közoktatásról szóló 1993. évi LXXIX. törvény 85.§ (4) bekezdése előírását, miszerint a települési önkormányzatoknak önállóan vagy más helyi önkormányzattal közösen a közoktatási feladatainak megszervezéséhez önkormányzati döntés-előkészítést szolgáló feladat-ellátási, intézményhálózat-működtetési és fejlesztési tervet szükséges készíteni. Ennek az intézkedési tervnek tartalmaznia kell a gyermekek, tanulók esélyegyenlőségét szolgáló intézkedéseket.

Továbbá érvényben van az a rendelkezés, aminek értelmében a hazai és nemzetközi forrásokra kiírt közoktatási célú pályázatokon való részvétel feltétele közoktatási esélyegyenlőségi intézkedési terv elfogadása, ennek megfelelően az oktatási beruházásra, fejlesztésre pályázó közoktatási intézményfenntartónak közoktatási esélyegyenlőségi helyzetelemzést és intézkedési tervet szükséges megalkotnia és végrehajtania.

A Tolna Megyei Szent László Szakképző Iskola Közoktatási Esélyegyenlőségi Intézkedési Tervének alapvető célja, hogy biztosítsa az intézményen belüli a szegregációmentesség és az egyenlő bánásmód elvének teljes körű érvényesülését. Az oktatási szolgáltatásokhoz való hozzáférés egyenlőségének biztosításán túl célul tűzi ki az esélyteremtést, támogató lépések, szolgáltatások megvalósítását az intézményben tanuló hátrányos és halmozottan hátrányos helyzetű gyerekek hátrányainak kompenzálása és az esélyegyenlőség előmozdítása érdekében.

Az SZLTISZK célja továbbá a közoktatás, mint szolgáltatás hosszabb távú meghatározása, tervezése annak érdekében, hogy az intézményi szintű döntések megalapozottak legyenek. A terv készítésével az intézmény segíteni kívánja a szülők és gyermekek, a köznevelési intézmények használói számára az iskolaválasztást és kiszámíthatóbbá, tervezhetőbbé, ezáltal biztonságosabbá tenni az intézmény működtetését.

Az esélyteremtés, a hozzáférés biztosítása, a hátrányos helyzet felszámolása nem csupán oktatási kérdés. Mindenképpen meg kell teremteni a szociális, közoktatási, munkaerő-piaci szolgáltatások esélyegyenlőséget szolgáló komponenseinek összhangját. A tervezés és a végrehajtás során ezért fontos, hogy a köznevelési rendszereken kívül pl. a szociális szolgáltatások folyamatait is figyelembe vegyünk.

A másik fontos kérdés a társadalmi támogatottság. Az esélyteremtést szolgáló programok, az intézkedési terv sikerét ugyanis a társadalmi bázis, a konszenzusra törekvés biztosíthatja. Ebben a munkában támaszkodnunk kell a fenntartóra (Klebensberg Intézményfenntartó Központ) egyházak, alapítványok, egyesületek (civil szervezetek) bevonására, ugyanakkor az állam oldaláról a civil szervezetek működésének lehetőségei szerinti támogatása, erősítése az eredményes és hatékony együttműködés feltétele.

1.1 Az Esélyegyenlőségi Intézkedési Terv célja

Általános cél az, hogy a Szent László Szakképző Iskola intézményegységeiben érvényesüljenek az *Alaptörvényben, az egyenlő bánásmódról és az esélyegyenlőség előmozdításáról szóló 2003. évi CXXV. törvényben, valamint a köznevelésről szóló 2011. évi CXC. törvényben* foglaltak.

Célunk, hogy az SZLTISZK valamennyi nevelési-oktatási intézményében érvényesüljön a:

- szegregációmentesség,
- diszkriminációmentesség,
- halmozottan hátrányos helyzetű tanulók oktatási és társadalmi integrációjának támogatása,
- a minőségi oktatáshoz való hozzáférés biztosítása,
- az integráció biztosítása.

1.2 Értékek, küldetés

Közoktatási Esélyegyenlőségi Intézkedési Tervvel a Szent László Szakképző Iskola - illetékeségi területén - nyilvánítja azon szándékát, mely szerint az intézményben tanulók számára a lehetőségekhez mérten a legszínvonalasabb középiskolai nevelést, oktatást, valamint kollégiumi ellátást kíván biztosítani. A köznevelés-közoktatás színvonala nagyban befolyásolja az érintett városok (Szekszárd, Bonyhád, Tamási), térségek megtartó erejét, ezért az elért eredmények megtartására, növelésre kell fókuszálni.

Az iskolák olyan hagyományos értékekkel, ugyanakkor a modern pedagógiai irányzatok iránti rugalmassággal és nyitottsággal rendelkeznek, amelyek biztonságos alapot nyújtanak a színvonalas pedagógiai szakmai munkához és a fejlesztések megvalósításához. A tanulók iránti egyéni odafigyelés és fejlesztő tevékenység, a pedagógiai kínálatban a választási lehetőségek biztosítása, a tanuláshoz és a diákevekhez optimális, átlátható és biztonságos közeg a fiatalok fejlődéséhez kedvező környezetet jelentenek. E szélesebb értelemben vett környezet természetesen nyitott, hiszen a térségi (járási) közoktatás egyik alappillére az eltérő szociális háttérű, eltérő nevelési igényű, a nemzeti kisebbséghez tartozó tanulók elfogadása és befogadása a többségi tanulókkal történő integrált nevelése-oktatása, ezáltal a fiatalok közösségi, társadalmi beilleszkedésének, szocializációjának segítése, a különböző magatartásminták kezelésének kialakítása.

A köznevelés szereplői azt kívánják elősegíteni, hogy a Szent László Szakképző Iskolában kibontakozzanak a tanulók legértékesebb személyiségjegyei, kreativitásuk, kialakuljon érdeklődési körük, és olyan stabil, alkalmazásképes tudással és beilleszkedési képességekkel rendelkezzenek, amelyekkel továbbhaladva az oktatási rendszerben, illetve a munkaerő-piacon – mindezek által az életben – biztonsággal megállják majd a helyüket.

1.3 Az Esélyegyenlőségi Intézkedési Terv prioritásai

A nevelés-oktatás fontos szerepet játszik a társadalmi kohézió erősítésében, ezért kiemelt figyelmet kell fordítani azokra a társadalmi tanulócsoportokra, akiket leginkább fenyeget az iskolai kudarc és lemorzsolódás vagy a társadalmi kirekesztés veszélye.

Az SZLTISZK intézményegységeiben lehetőség szerint biztosítja a tanulói részvételt a köznevelés és kapcsolódó szolgáltatások teljes vertikumában, intézmények közötti átjárhatóságot, az intézménytípusok közötti továbbhaladást.

Prioritásként kell kezelni:

- A nevelési rendszerünk rugalmasan alkalmazkodik az egyéni szükségletekhez, a folyamatos oktatáspolitikai változásokhoz, a sokszínűség megtartása mellett erősödjön a kultúrákövetítő szerep és a nevelőmunka eredményessége, biztosítva a tanulók számára az esélyegyenlőséget.
- Mindazokat az intézményen belüli és intézményközi együttműködési törekvéseket, melyek a pedagógiai munka színvonalának emeléséhez, a tanulók fejlődési- és továbbhaladási esélyeinek a javításához, a hátrányok csökkentéséhez hozzájárulnak.
- A hátrányos és halmozottan hátrányos helyzetű tanulók integrált ellátását, szociális háttérükből adódó hátrányaik kompenzálását.
- A sajátos nevelési igényű gyermekek és tanulók teljes körű ellátását.
- Az oktatáshoz kapcsolódó közszolgáltatások elérhetőségét.
- Az intézményi eredményességi mutatók növelésére tett tartalomfejlesztő pedagógiai, módszertani innovációkat.
- Humán erőforrás-fejlesztést, a pedagógusok szakmai továbbképzését.
- A partnerség-építést, folyamatos kapcsolattartást a szülőkkel, segítőkkel, a szakmai, társadalmi környezettel.

2. Összefüggés az Esélyegyenlőségi Helyzetelemzéssel

2.1 Szervezeti változások az elmúlt években

Az eltelt időszakban az esélyegyenlőség biztosítása szempontjából lényeges változás jelentett a köznevelési rendszer átszervezése. Intézményünket érintő fenntartó váltás: megyei önkormányzati fenntartásból megyei intézményfenntartó központi fenntartásba (2012.), majd állami intézményfenntartásba (Klebsberg Intézményfenntartó Központ, 2013.).

2.2 A helyzetelemzés megállapításainak összegzése

Esélyegyenlőségi terület ³	Feltárt probléma	Szükséges beavatkozás
Halmazottan hátrányos helyzetű adatgyűjtés nyilatkoztatás problémái	A HHH tanulók beazonosítása nem teljes körű	Azzal, hogy a köznevelés a többszereplős fenntartásból állami szerepvállalás erősödése irányába mozdult el szükségesnek látszik egy egységes valamennyi szereplő számára elérhető nyilvántartási rendszer kialakítása.
Egyéb adathiányok	Az esélyegyenlőségi helyzet-elemzés összeállítása szempontjából releváns adatokat az intézmények egy része hiányosan közölte. <i>A hiányos adatközlés hátterében valószínű az áll, hogy az intézmények egy része nem kíséri figyelemmel az esélyegyenlőség megítélése szempontjából releváns adatok alakulást.</i>	Valamennyi iskolában ki kell alakítani a naprakész, teljes adatszolgáltatás informatikai hátterét. (Egységes, intézményi szintű közös adatbázis létrehozása, rendszeres adatfeltöltés.)
Szegregáció intézményi szinten	A százalékos arányok ismeretében megállapítható, hogy a HH arány nagy szélsőséget mutat a tagintézmények között (Vályi: 46%, Székhely: 20%). Ugyanez a HHH mutatóban: Vályi: 19%, Eü.: 4%	A tagintézmények földrajzi elhelyezkedése a megyében (más járásról van szó) nem teszi lehetővé HHH arány közti különbség intézményi szintű csökkentését.
Szegregáció iskolai szinten	A százalékos arányok ismeretében megállapítható, hogy a Jókai Tagintézményben az évfolyamok közti HHH arány szembetűnő (26% - 0%), illetve a Vendéglátó tagintézményben jelentős eltérés figyelhető meg (19% - 1%).	Az iskolai oktatásszervezés nem teszi lehetővé az évfolyamok között tanulóátcsoportosítást, annak érdekében, hogy csökkenjenek az aránytalanságok.
Továbbtanulási arányok jelentős eltérése a halmazottan hátrányos helyzetű és a nem halmazottan hátrányos helyzetű végzősök között.	Nem tapasztalható jelentős eltérés a továbbtanulási mutatókban.	---
Országos kompetenciamé-	Néhány intézményegységben	Lehetséges okok iskolai szintű

³ A táblázat sorai a kiemelt területeket jelzik, akkor is fel kell őket tüntetni, ha az adott területen nincs ok beavatkozásra.

rés eredményei lényegesen elmaradnak az országos átlagoktól.	visszaesés tapasztalható a tanulók teljesítményében a korábbi évekhez viszonyítva. (EÜ., Vályi). Az alapszintet el nem érő tanulók aránya néhány iskolában jóval meghaladja az országos átlagot (EÜ., Vályi, Perczel).	feltárása, intézkedési terv készítése, tudatos kompetenciafejlesztés matematika-logika, illetve a szövegértés területén.
SNI-vé minősítés meghaladja az országos átlagot	Nincs feltárt probléma.	---
BTM-sé minősítés meghaladja az országos átlagot	Nincs feltárt probléma.	---
Az intézményben a HHH arány lényegesen magasabb az országos átlagnál	Nincs feltárt probléma.	---
Hiányos a pedagógusok módszertani képzettsége	Nincs feltárt probléma.	---
Szakos ellátottság hiánya	Nincs feltárt probléma.	---
Infrastruktúra, az iskolai épületek állapota.	Tamásiban a Vályi Tagintézmény Leánykollégiumának műszaki állapota rendkívül leromlott. Bonyhádön a Jókai Tagintézmény szétagoltsága okoz problémát. Tornatermi fejlesztésre lenne szükség a Székhelyen, a Vendéglátóban és a Jókaiiban.	Feladatot jelent az iskolaépületek, tanműhelyek amortizációt követő folyamatos karbantartása, eszközfejlesztése, teljes körű akadálymentesítés megvalósítása, továbbá a mindennapos testnevelés feltételeinek megteremtése valamennyi intézményegységben.

2.3 Csomópontok kiemelése

Tématerület	Aktorok
A HHH tanulók beazonosítása, bevonása a szolgáltatásokba	Egészségügyi szektor (védőnő, házi orvos) Szociális szektor (CSSK, GYEJÓ) Civilek, CKÖ, általános iskolák
Deszegregáció	Érintett iskola, Befogadó iskolák, Önkormányzat, Egyházak, KLIK, CKÖ, Civilek, Szülők
Beiskolázás	KLIK, általános iskolák, pályaorientáció megvalósításában közreműködő egyéb partnerek (pl. munkaügyi központ, pályaválasztási tanácsadó munkatársai), mobilitási támogatást biztosító önkormányzatok, egyházak, vállalkozók, munkáltatók
Továbbtanulás	KLIK, felsőfokú intézmények, pályaorientáció megvalósításában közreműködő egyéb partnerek (pl. munkaügyi központ, pálya-

	választási tanácsadó munkatársai), mobilitási támogatást biztosító vállalkozók, munkáltatók
Iskolai eredményességi mutatók növelése	KLIK, iskolai tantestületek, REMEK Tehetségközpont, külső támogatók, fejlesztők, önkormányzatok, egyházak

3. Célmeghatározás

A célmeghatározás az esélyegyenlőségre és a feltárt problémahelyzetek megoldására fókuszál a lehetőségek és veszélyek figyelembevételével. Felvázolja a jövőképet, amely állapotot a terv készítői el szeretnének érni, és időbeli bontásban adja meg a konkrét fejlesztési célokat. (rövidtávú, középtávú, hosszú távú)

3.1 Jövőképünk

Olyan országban, megyében, járásban, településen kívánunk élni, ahol szívesen laknak az emberek, gyermekek és felnőttek egyaránt, ahol a diákok – nemtől, vallási és faji hovatartozástól függetlenül – felkészülhetnek az életre, a szakmájukra, további tanulmányaikra, s ahol sikereket érnek el települési, regionális és országos szinten egyaránt, azok is, akik a leghátrányosabb helyzetekből indultak. (Legkülönbözőbb fogyatékossgal élnek, etnikai kisebbséghez tartoznak, szegregált környezetben élnek.)

3.2 Céljaink rövidtávon (egy éven belül)

- Intézményi szintű „*Esélyegyenlőségi kerekasztal*” („*Esélyegyenlőségi fórum*”) életre hívása, megszervezése. A kerekasztalba képviselőt delegálna az érintett városok (Szekszárd, Bonyhád, Tamási) területén köznevelési intézményt fenntartó valamennyi szervezet (Önkormányzatok, Megyei Intézményfenntartó Központ, Állami Intézményfenntartó Központ, Egyházak, Civilek).
- *Helyi Esélyegyenlőségi Program* és a *Közoktatási Esélyegyenlőségi Intézkedési Terv* összhangjának megteremtése települési szinten (Szekszárd, Bonyhád, Tamási).
- Köznevelés témakörében a változó jogszabályi környezet figyelemmel kísérése. Jogszabályi előírásokhoz igazítani a működésünket (tanfelügyelet, pedagógus minősítés).
- Egy éves időtávlatban el kívánjuk érni, hogy pontosan lássuk az esélyegyenlőséggel összefüggésbe hozható problémák mértékét és mélységét.

3.3 Céljaink középtávon (három éven belül)

- Három éven belül reményeink szerint már látható eredményei lesznek az esélyegyenlítő munkának, amely megmutatkozik a HHH- tanulók kompetenciamérési eredményeiben, a lemorzsolódás csökkentésében, továbbtanulási mutatókban.
- Fontosnak tartjuk emellett eddig elért eredményeink fenntartását, további javítását is, így például a HHH- diákok kiemelkedő arányú tanórán kívüli foglalkozásokon való részvételét.

- Az országos pedagógiai-szakmai ellenőrzés bevezetése a nevelési-oktatási intézmények szakmai tevékenységét pozitív irányba befolyásolja. Az intézményeket saját céljaik megvalósulásával kapcsolatban alapozva értékeli, és ezzel az intézmény szakmai fejlődéséhez támogatást adjon.

3.4 Céljaink hosszú távon (hat éven belül)

- Az Állam köznevelésben vállalt szerepvállalása meghozza remélt hatását a köznevelés egészének hatékonyságában, eredményességében.
- Az állami kiegyenlítő mechanizmusok éreztetik hatásukat az esélyegyenlőség biztosítása területén.
- Az illetékes kormányhivatal a köznevelési intézményekben hatósági ellenőrzés keretében vizsgálja az egyenlő bánásmód követelményére vonatkozó előírásokat és nem talál hiányosságot.
- A pedagógus életpályamodell bevezetése meghozza a várt eredményeket. A pedagógusok jelentős energiákat tudnak a HHH gyermekek, tanulók felzárkóztatására, fejlesztésére fordítani.

4. Akcióterv

Az akcióterv a helyzetelemzés által feltárt problémákra, hiányosságokra reagál. A helyzetelemzésben már körvonalazódtak azok a fejlesztési célok, melyeket a köznevelés szereplőinek az esélyegyenlőség előmozdításához szükséges kitűznie.

Ezek a célkitűzések és az elérésük érdekében tervezett beavatkozások jelennek meg az Akciótervben. A tervezett beavatkozásokkal el kell tudni érni a kitűzött fejlesztési célokat.

Az akciótervben a beavatkozások kifejtése mellett a fejlesztési célokat is meghatároztuk. Az akciótervben az egyes intézkedések alábontásában a leghangsúlyosabb tevékenységek jelenítek meg.

A célkitűzéshez rögzítettük a rövid (1 év), közép (3 év) és hosszú távon (6 év) elérendő értékeket, indikátorokat.

Az egyes esélyegyenlőségi kockázatok súlyosságának megítélésekor és az akcióterv tervezésekor a következő szempontokat kell figyelembe venni:

Azonnali beavatkozást igényel:

- *Minden olyan helyzet, ami a hatályos törvényeknek nem megfelelő (különös tekintettel a köznevelésről szóló 2011. évi CXCV. törvény, és az egyenlő bánásmódról és az esélyegyenlőség előmozdításáról szóló 2003. évi CXXV. törvény rendelkezéseire);*
- *Minden, az adatok vizsgálatát követően beazonosított szegregált nevelési és oktatásszervezési gyakorlat, mivel az alapvetően sérti az esélyegyenlőség elvét és korlátozza a halmozottan hátrányos helyzetű tanulók oktatási sikerességét;*
- *Ha igazolódik, hogy a településen biztosított bármely oktatási szolgáltatáshoz (pl. emelt szintű oktatás, tanórán kívüli foglalkozások, egyéb programok), vagy a település intézményeiben biztosított oktatási feltételekhez (pl. szaktanterem, informatikai*

eszközök, tanítást, vagy egyéni tanulást segítő egyéb eszközök, hiányos szakos ellátottság esetén szaktanár által tartott tanórák) nem biztosított egyenlő hozzáférés a halmozottan hátrányos helyzetű tanulók részére;

- Ha a település intézményeiben a sajátos nevelési igényű (SNI) és a pszichés fejlődési zavarai miatt a nevelési, tanulási folyamatban tartósan és súlyosan akadályozott (pl. dyslexia, dysgraphia, dyscalculia, mutizmus, kóros hyperkinetikus vagy kóros aktivitászavar) tanulók együttes aránya jelentősen meghaladja az országos átlagot (vagyis több 7 %-nál).

Ezekben az esetekben az intézkedéseket, fejlesztési lépéseket úgy kell megtervezni, hogy **rövidtávon (azaz 1 éven belül) mérhető javulást eredményezzenek** a helyzetelemzésben rögzített értékekhez képest!

Érzékelhető javulást kell elérni középtávon:

- A halmozottan hátrányos helyzetű gyerekek óvodáztatásának biztosítása érdekében legalább középtávon (3 éven belül) mérhető javulást (min. 10%) biztosító beavatkozást kell tervezni, amennyiben férőhely hiány miatt nem biztosított minden halmozottan hátrányos helyzetű gyerek számára 3 éves kortól az óvodai szolgáltatás; vagy annak ellenére, hogy az óvoda el tudná látni a településen élő gyerekeket, több halmozottan hátrányos helyzetű gyerek nem jár óvodába 3 éves korától.
- A településen élő 3-18 éves korosztály minden tagjának oktatásáról gondoskodni kell jövőbeni munkaerő-piaci érvényesülésük és társadalmi integrációjuk biztosítása érdekében. Ezért amennyiben e korosztálynak bármelyik, ill. bármennyi tagja nem részesül oktatásban, tervet kell készíteni évenkénti konkrét lépésekkel, arra vonatkozóan, hogy hogyan vonják be a tanköteleseket a nappali képzésbe.
- Az oktatás eredményességének javítására olyan mértékű beavatkozások tervezése szükséges, amelyek legalább középtávon (3 éven belül) mérhető javulást garantálnak, minden esetben, ha az eredményességi mutatók alapján (továbbtanulás, lemorzsolódás, kompetencia-vizsgálat) az országos átlaghoz képest súlyosan alulteljesít a településen működő intézmény; vagy a település intézményében tanuló halmozottan hátrányos helyzetű gyerekek tanulmányi előmenetele az intézmény átlagánál rosszabb.
- Az oktatási szolgáltatások minőségének kiegyenlítetttsége érdekében, illetve a minőségi oktatáshoz való hozzáférés javítása érdekében legalább középtávon (3 éven belül) mérhető javulást biztosító intézkedéseket kell kezdeményezni, amennyiben beigazolódik, hogy a településen működő intézmények között jelentős eltérés van az oktatás feltételiben, ill. az oktatás eredményességében, főként, ha nagy számban tanulnak halmozottan hátrányos helyzetű gyerekek a rosszabb feltételek között működő, vagy kevésbé eredményes oktatást nyújtó intézményben.

Az eredményességet befolyásoló oktatási feltételek javítása néhol nem biztosítható rövidtávon, illetve előfordulhat, hogy középtávon sem (pl. infrastrukturális feltételek, vagy szakos ellátottság fejlesztése, új pedagógia, módszertani ismeretek beépülése az oktatási gyakorlatba).

Ezeknek az oktatás eredményessége és az esélyegyenlőség szempontjából fontos feltételeknek a javítására azonban ilyen esetekben is törekednie kell a település vezetésének, együttműködve a megvalósításhoz szükséges partnerekkel. **Középtávon** ezekben az esetekben **is legalább a szükséges fejlesztések elindítását meg kell célozni.**

4.1 Megvalósítási terv

4.1.1 A HHH- tanulók iskolai sikerességének javítása

Feltárt probléma	HHH- diákok korai iskolaelhagyók (lemorzsolódnak), kis számban szereznek érettségit, tanulnak tovább felsőfokú oktatásban
Elérendő cél	A HHH végzési- és továbbtanulási arányok megfelelnek az intézményi átlagnak; az intézményi átlag az országos átlag közelébe kerül
Beavatkozások	<p><i>Az oktatás színvonalának emelése</i></p> <ul style="list-style-type: none">a) belső értékelési rendszer megerősítéseb) külső szakmai ellenőrzés kiépülésec) a pedagógiai módszertan fejlesztésed) kompetenciafejlesztési intézkedési terv készítésee) EU-s egyéb pályázati lehetőségek kihasználása <p><i>Komplex felkészítő program a HHH- tanulók iskolai sikerességének javítása érdekében</i></p> <ul style="list-style-type: none">f) egyéni fejlesztések, csoportos foglalkozások beindítása az iskolában és a kollégiumban egyarántg) tanulók mentorálásah) EU-s és egyéb pályázati lehetőségek kihasználásai) jelzőrendszer működtetése a problémák gyors felismerése és kezelése érdekébenj) HHH- tanulók minél nagyobb arányban történő bevonása a kollégiumi ellátásba; a kollégiumi felvételi során a HH, illetve HHH- tanulók előnyben részesítések) támogató programokba történő még intenzívebb bekapcsolódás <p><i>Tájékoztatás, kommunikáció</i></p> <ul style="list-style-type: none">a) Informálódás, és tájékoztatás a HH és HHH- tanulók továbbtanulási lehetőségeinek támogatási rendszeréről, annak érdekében, hogy az iskola továbbtanulásra tudja sarkallni a hátrányos helyzetű tanulóit.b) Pályázati programok feltárása (megyei, régiós, minisztériumi, közalapítványi, magánalapítványi, stb.), pályázatok folyamatos nyo-

	<p>mon követése (internet, folyóiratok)</p> <p>c) A HHH- tanulók megismertetése a számukra biztosított továbbtanulási lehetőségekkel, támogatásokkal</p> <p>d) Szülői tájékoztató program végrehajtása, továbbtanulás, kollégiumi részvétel, stb. fontosságáról; a kommunikáció és együttműködés hatékonyságának növelése a szülőkkel és segítő szolgáltatásokkal, társadalmi partnerekkel</p> <p>e) Pályaorientáció hangsúlyosabbá tétele az osztályfőnöki órák tananyagában</p> <p>f) Prevenációs programok megvalósítása</p> <p>g) Önismereti csoport működtetése az iskola-pszichológus segítségével</p>
Felelős	<i>Esélyegyenlőségi Fórum vezetője</i> Intézményvezető, igazgatók
Partner	Pedagógusközösségek, Diákok, Szülői munkaközösségek, Szakértők, Tanácsadók, OH, KLIK, EMMI, CKÖ
Határidő	2014. augusztus 31., majd folyamatos
Kiinduló érték	Érettségit szerző HHH- diákok száma
Indikátorok rövidtávon	Az iskolai továbbtanulási mutatók 5%-os növekedése; a HHH- továbbtanulási arányok legfeljebb 20%-ban térnek az átlagtól. A HHH- s tanulók részvételi aránya a támogató programban: 40%
Indikátorok középtávon	Az iskolai továbbtanulási mutatók 10%-os növekedése; a HHH- továbbtanulási arányok legfeljebb 10%-ban térnek el az átlagtól. A HHH- s tanulók részvételi aránya a támogató programban: 60%
Indikátorok hosszú távon	Az iskolai továbbtanulási mutatók 15%-os növekedése; a HHH- továbbtanulási arányok legfeljebb 5%-ban térnek el az átlagtól. A HHH- s tanulók részvételi aránya a támogató programban: 80%
Az indikátorok forrása	Intézményi nyilvántartások, aktualizált Esélyegyenlőségi Terv
Kockázatok és csökkentésük eszközei	Kockázatok: érintett diákok, pedagógusok, valamint szülők együttműködési szándékának, az ügy mellett történő elkötelezettségének alacsony szintje A kockázat csökkentésének eszköze: - diákok egyéni felkészítése, szemléletformálása, - pedagógusok módszertani kompetenciáinak fejlesztése,

	- együttműködés a szülőkkel, rendszeres és részletes tájékoztatás, párbeszéd, Esélyegyenlőségi Fórum működtetése
Erőforrások	Intézményvezetés, iskolák pedagógusközösségei, IPR program, TÁMOP pályázatok Szükséges erőforrás lehet: - a képzések anyagi fedezete, képző szervezetek; működő modellek megismerése
Státusz	előkészítés alatt

4.1.2 A HHH- tanulók iskolai eredményességének javítása

Feltárt probléma	HHH- diákok eredményei elmaradnak az országos kompetenciamérések alkalmával az intézményi/iskolai átlagtól.
Elérendő cél	A HHH tanulók eredményei az országos kompetenciamérésekben megfelelnek az intézményi/iskolai átlagnak; az iskolai átlag az országos és/vagy a régiós átlag közelébe kerül
Beavatkozások	<p><i>Az oktatás színvonalának emelése</i></p> <ul style="list-style-type: none"> • munkaközösségi munka megerősítése • külső szakmai ellenőrzés kiépülése • a pedagógiai módszertan fejlesztése • kompetenciafejlesztési intézkedési terv készítése • EU-s egyéb pályázati lehetőségek kihasználása <p><i>Komplex felkészítő program a HHH- tanulók iskolai eredményességének javítása érdekében</i></p> <ul style="list-style-type: none"> • egyéni fejlesztések, csoportos foglalkozások beindítása az iskolában és a kollégiumban egyaránt • tanulók mentorálása • EU-s és egyéb pályázati lehetőségek kihasználása • HHH- tanulók minél nagyobb arányban történő bevonása felzárkóztató és tehetségfejlesztő programokba • támogató programokba történő még intenzívebb bekapcsolódás <p><i>Tájékoztatás, kommunikáció</i></p> <ul style="list-style-type: none"> • Informálódás, és tájékoztatás a HH és HHH- ta-

	<p>mulók fejlesztési lehetőségeinek támogatási rendszeréről.</p> <ul style="list-style-type: none"> • Pályázati programok feltárása (megyei, régiós, minisztériumi, közalapítványi, stb.), pályázatok folyamatos nyomon követése (internet). • A HHH- tanulók megismertetése a számukra biztosított fejlesztési lehetőségekkel, támogatókkal. • Szülői tájékoztató program végrehajtása, a fontosságáról; a kommunikáció és együttműködés hatékonyságának növelése a szülőkkel és segítő szolgáltatásokkal, társadalmi partnerekkel. • A tanulás tanításának hangsúlyosabbá tétele az oktatási programokban. • Önismereti csoport működtetése az iskolapszichológus segítségével.
Felelős	Esélyegyenlőségi Fórum vezetője Intézményvezető, igazgatók
Partner	Pedagógusközösségek, Diákok, Szülői munkaközösségek, Szakértők, Tanácsadók, OH, KLIK, EMMI, CKÖ
Határidő	2014. augusztus 31., majd folyamatos
Kiinduló érték	Országos kompetenciamérésben HHH tanulók által elért pontok szövegértésből és matematikából
Indikátorok rövidtávon	Az átlagpontoszámok 5%-os növekedése; a HHH eredmények legfeljebb 20%-ban térnek az átlagtól. A HHH- s tanulók részvételi aránya a támogató programban: 40%
Indikátorok középtávon	Az átlagpontoszámok 10%-os növekedése; a HHH eredmények legfeljebb 10%-ban térnek el az átlagtól. A HHH- s tanulók részvételi aránya a támogató programban: 40%
Indikátorok hosszú távon	Az átlagpontoszámok 15%-os növekedése; a HHH eredmények legfeljebb 5%-ban térnek el az átlagtól. A HHH- s tanulók részvételi aránya a támogató programban: 80%
Az indikátorok forrása	Fenntartói, intézményi jelentés az országos kompetenciamérésről
Kockázatok és csökkentésük eszközei	<p>Kockázatok: érintett diákok, pedagógusok, valamint szülők együttműködési szándékának, az ügy mellett történő elkötelezettségének alacsony szintje</p> <p>A kockázat csökkentésének eszköze:</p> <ul style="list-style-type: none"> - diákok egyéni felkészítése, szemléletformálása, - pedagógusok módszertani kompetenciáinak fejlesztése, - együttműködés a szülőkkel, rendszeres és részletes tájékoztató, párbeszéd, Esélyegyenlőségi Fórum mű-

	ködtetése
Erőforrások	Intézményvezetés, iskolák pedagógusközösségei, TÁMOP pályázatok Szükséges erőforrás lehet: - a képzések anyagi fedezete, képző szervezetek; működő modellek megismerése
Státusz	előkészítés alatt

4.1.3 Pedagógiai módszerek, pedagógusi kompetenciák fejlesztése

Feltárt probléma	Hiányok tapasztalhatók a halmozottan hátrányos helyzetű tanulók eredményességét segítő korszerű pedagógiai módszerek alkalmazása terén.
Elérendő cél	A pedagógusok ismerik és alkalmazzák a korszerű, inkluzív pedagógiát, differenciáló módszertant és a kulcskompetenciákat fejlesztő programokat a halmozottan hátrányos helyzetű tanulók eredményes oktatásának megvalósítása érdekében.
Beavatkozások	<ul style="list-style-type: none"> a) Továbbképzési terv készítése b) Pedagógus-továbbképzések igénybevétele, módszertani adaptáció megtervezése és megvalósítása a tantestületek aktív bevonásával, a tanórai gyakorlat fejlesztése (szükség szerint mentori támogatás igénybevételével). c) Vonatkozó pályázati lehetőségekbe történő bekapcsolódás d) A kiegészítő normatív vagy egyéb támogatások (pl. integrációs- és képesség-kibontakoztató felkészítés támogatása, nemzetiségi/roma kisebbségi oktatás normatívája) igényjogosultjainak számbavétele, az igényjogosultság megállapításához szükséges adminisztratív feltételek megteremtése e) az Országos Oktatási Integrációs Hálózat által kidolgozott „Útmutató a halmozottan hátrányos helyzetű tanulók integrált nevelésének kialakításához, az IPR alapú tervezéshez és intézményi önértékeléshez” c. dokumentum útmutatásai alapján az IPR bevezetése f) A kiegészítő források jog-, és szakszerű felhasználására, a hatékony felhasználás monitorozása
Felelős	Esélyegyenlőségi Fórum vezetője, Intézményvezető, igazgatók
Partner	Pedagógusközösségek, Szakértők, Tanácsadók, OH, KLIK, EMMI

Határidő	2014. augusztus 31., majd folyamatos
Kiinduló érték	A hátrányos helyzetű tanulók felzárkóztatását segítő módszertani képzéseken részt vettek száma.
Indikátorok rövidtávon	A módszertani fejlesztő továbbképzésen részt vett pedagógusok száma: intézményegységenként 2 fő Integrációs és/vagy képesség-kibontakoztató normatíva igénylése min. a HHH- létszám + 10 fő után
Indikátorok középtávon	A módszertani fejlesztő továbbképzésen részt vett pedagógusok száma: intézményegységenként 4 fő Integrációs és/vagy képesség-kibontakoztató normatíva igénylése min. a HHH- létszám + 10 fő után
Indikátorok hosszú távon	A módszertani fejlesztő továbbképzésen részt vett pedagógusok száma: intézményegységenként 6 fő Integrációs és/vagy képesség-kibontakoztató normatíva igénylése min. a HHH- létszám + 10 fő után
Az indikátorok forrása	Intézményi nyilvántartások, aktualizált Esélyegyenlőségi Intézkedési Terv
Kockázatok és csökkentésük eszközei	Kockázatok: a pedagógusok inkább saját szakterületükön szeretnék tovább képezni magukat, illetve az országos tanfelügyeleti rendszer és a pedagógus minősítési rendszer elvárásainak kívánják megfelelni (pl.: portfólió). A kockázat csökkentésének eszköze: - az Esélyegyenlőségi Intézkedési Tervet a tantestület minden tagjával megismertetjük, az Esélyegyenlőségi Intézkedési Terv alapján készült intézményi akciótervről a testület határozatot hoz. - pályázati támogatást igyekszünk elnyerni a képzésen történő részvétel megvalósításához
Erőforrások	Intézményegységek vezetői, pedagógusközösségek szükséges erőforrás lehet: - a képzések anyagi fedezete, képző szervezetek
Státusz	előkészítés alatt

5. Megvalósítás

Az Állam (Klebsberg Intézményfenntartó Központ) az általa fenntartott közoktatási intézmények vezetői számára feladatul adja, és ellenőrzi, a tankerületben működő nem állami, nem önkormányzati fenntartású köznevelési intézmények vezetőit pedig felkéri, és a közoktatási szerződés megkötése/meghosszabbítása során figyelembe veszi, hogy

- vizsgálják meg, és a program elfogadását követően biztosítják, hogy az intézményük működését és pedagógiai munkáját érintő, az esélyegyenlőségi szempontból fontos egyéb köz-

szolgáltatásokat meghatározó stratégiai dokumentumokba és esélyegyenlőségre vonatkozó kötelezettségek és a program célkitűzései érvényesüljenek.

A program értékelésére, ellenőrzésére és az ennek során nyert információk visszacsatolására, ill. a programba történő beépítésének garantálására *Esélyegyenlőségi Kerekasztalt (Esélyegyenlőségi Fórumot)* hozunk létre és működtetünk (lásd a Konzultáció, visszacsatolás című fejezetet).

Annak érdekében, hogy az állami, önkormányzati döntéshozók, tisztségviselők és köznevelési intézményvezetők felkészültek legyenek a programban végrehajtandó feladatokra, gondoskodni kell folyamatos továbbképzésükről az érintett területeken.

Az akciótervben szereplő vállalásokról az egyes iskolák az őket érintő konkrét feladatokról iskolai szintű akcióterveket, cselekvési ütemterveket készítenek. Ezáltal biztosítható, hogy az akciótervben vállalt feladatok maradéktalanul megvalósuljanak.

A Tankerületi Közoktatási Esélyegyenlőségi Intézkedési Terv megvalósításába a járásban működő nem állami, nem önkormányzati fenntartású közoktatási intézményeknek tevékenyen részt kell vállalniuk.

6. Megvalósulást segítő egyéb programok

Az intézkedési terv célkitűzéseinek megvalósulásához jelentősen hozzájárulhatnak a célzott esélyegyenlőségi beavatkozások mellett az olyan fejlesztések, programok is, melyek a közoktatás feltételeinek javítását általában célozzák meg. Mindezek számbavétele azért szükséges, hogy az egyes programok eredményes megvalósulását a szakmai összefüggések feltárásával és előkészítésével ösztönözni lehessen.

A Közoktatási Esélyegyenlőségi Terv végrehajtását segítő egyéb összefüggések

Helyi (települési) esélyegyenlőségi programokhoz kapcsolódó szabályozások

2003. évi CXXV. törvény az egyenlő bánásmódról és az esélyegyenlőség előmozdításáról

31. § (1) A község, a város és a főváros kerületeinek önkormányzata (a továbbiakban: települési önkormányzat) ötévente öt évre szóló helyi esélyegyenlőségi programot fogad el.

(2) A helyi esélyegyenlőségi programban **helyzetelemzést kell készíteni a hátrányos helyzetű társadalmi csoportok** - különös tekintettel a nők, a mélyszegénységben élők, romák, a fogyatékkal élő személyek, valamint a **gyermek**ek és idősek csoportjára - **oktatási**, lakhatási, foglalkoztatási, egészségügyi és szociális helyzetéről, illetve a helyzetelemzésen alapuló in-

tézkedési tervben meg kell határozni a helyzetelemzés során feltárt problémák komplex kezelése érdekében szükséges intézkedéseket.

A programalkotás során gondoskodni kell a **helyi esélyegyenlőségi program** és a települési önkormányzat által készítendő egyéb fejlesztési tervek, koncepciók, továbbá a **közoktatási esélyegyenlőségi terv** és az integrált településfejlesztési stratégia antiszegregációs **célkitűzéseinek összhangjáról**.

(3) A helyi esélyegyenlőségi program elkészítése során kiemelt figyelmet kell fordítani

b) az oktatás és a képzés területén a jogellenes elkülönítés megelőzésére, illetve az azzal szembeni fellépésre, továbbá az egyenlő esélyű hozzáférés biztosításához szükséges intézkedésekre,

321/2011. (XII. 27.) Korm. rendelet a helyi esélyegyenlőségi programok elkészítésének szabályairól és az esélyegyenlőségi mentorokról

1. A helyi esélyegyenlőségi program

1. § (2) A helyzetelemzésben meg kell határozni a településen élő **hátrányos helyzetű társadalmi csoportok**, különösen a mélyszegénységben élők, **romák, gyermekek, nők, idősek** és fogyatékkal élők teljes lakossághoz viszonyított **képzettségi, lakhatási, foglalkoztatási, egészségi, szociális és területi mutatóit**, az adott település esélyegyenlőtlenségi problémáit.

2. A helyi esélyegyenlőségi program elkészítésének szempontjai

4. § (2) A gyermekek esélyegyenlőtlenségének csökkentésénél különös tekintettel kell lenni

a) a hátrányos vagy halmozottan hátrányos helyzetű gyermekek szolgáltatásokhoz való hozzáféréseinek biztosítására, különösen a gyermekjóléti és a védőnői ellátás, valamint az egészségfejlesztési, a szabadidős, szünidős programok tekintetében;

b) a színvonalas gyermekétkeztetés biztosítására;

c) a halmozottan hátrányos helyzetű gyerekek közoktatási esélyegyenlősége tekintetében

ca) az intézmények között és az egyes intézményeken belüli szegregáció mértékére;

cb) az intézmények között az oktatás hatékonyságában mutatkozó eltérésekre;

cc) a tanulók iskolai eredményességében mutatkozó eltérésekre;

cd) a halmozottan hátrányos helyzetű gyerekek óvodai ellátására;

d) a szegregált, telepszerű lakókörnyezetben élő gyermekek a fentiek tekintetében kiemelt figyelmet élveznek.

Az emberi erőforrások minisztere 2/2012. (VI. 5.) EMMI rendelete a helyi esélyegyenlőségi program elkészítésének részletes szabályairól

1. § (3) Az intézkedési tervben gondoskodni kell a települési önkormányzatra vonatkozó további fejlesztési tervek, koncepciók, programok és a helyi esélyegyenlőségi program célkitűzéseinek összhangjáról, különös tekintettel a közoktatási esélyegyenlőségi tervre és az integrált településfejlesztési stratégia antiszegregációs célkitűzéseire.

7. Kockázatelemzés

Az intézkedési terv megvalósítása során feltételezhetően nehézséget jelentő és az eredmények elérését gátló kockázatok elemzése és tervezett kezelésük.

- A kockázati tényezők mennyire veszélyeztetik a sikeres megvalósulást (súlyosság: 1 – 3 pont).
- A kockázat bekövetkezésének mekkora a valószínűsége (valószínűség: 1-3 pont).
- Az eredmény szempontjából jelentősebb kockázatok elhárításának módját, amennyiben a súlyosság és valószínűség pontszámának szorzata eléri a 3-at a következők kezelését tervezni szükséges

Cél konkrét szöveges megfogalmazása	Intézkedés leírása	Az intézkedés eredményes megvalósulásának kockázata	A következőknek súlyossága (1-3)	A bekövetkezésének valószínűsége (1-3)	A kockázat elhárításának, kezelésének tervezett módja
--	---------------------------	--	---	---	--

HHH gye- rekek teljes körű be- azonosítá- sa	A gyermekjóléti szolgál- lat, az ifjúságvédelmi felelősök bevonásával a HHH tanulók nyilvántar- tásának teljes körűvé tétele	Nincs	0	0	-
A halmo- zottan hát- rányos helyzetű gyerekek iskolázta- sának biztosítása	Rendszeres iskolába já- rás alóli felmentésre, illetve magántanulóvá nyilvánításra vonatkozó kérelmek felülvizsgálata az illetékes iskola képvi- selője és külső szakem- berek bevonásával. A felmentés, illetve ma- gántanulóvá nyilvánítás indokainak, az iskolázta- tást biztosító lehetősé- gek azonosítása a csa- láddal.	Eltérő szülői aka- rat	3	1	További meggyő- zés, ked- vezmé- nyek biztosí- tása
	A 0-3 éves gyermekét nevelő 18 éven aluli anyák számára szakszerű gyermekmegőrzés bizto- sítása.	Nincs	1	2	-
Le- morzsoló- dás csök- kentése	A tanulók egyéni adottsá- gaihoz igazodó peda- gógiai módszertanok adaptálásának támoga- tása a törésmentes to- vábbhaladás biztosításá- nak céljából.	Aktivitás hiánya	1	1	-
A HHH ta- nulók tan- órán és iskolán kívüli prog- ramok-on való rész- vétele- lének növelése	A programok újragondo- lása, a készségek és ké- peségek minél széle- sebb csoportját felölelő kínálat kidolgozása, be- avatkozási terv készítése szükséges a HHH tanulók hozzáféréseinek javítása, részvételük biztosítása érdekében.	Aktivitás nem nő	2	2	A prog- ramok folyama- tos fe- lülvizs- gálata, módosí- tása
Az országos átlagtól elmaradó kompeten- ciamérések	A kompetenciamérések eredményeit, megvitató tantestületi-, járási, szakmai fórumok támo- gatása és biztosítása az	Aktivitás hiánya	1	1	-

eredményei-nek javítása	országos eredményektől való eltérések okainak feltárása és a beavatkozási lehetőségek meghatározása érdekében. A szükséges fejlesztések szakmai-módszertani és egyéb feltételeire vonatkozó intézkedési terv kidolgozása.				
Továbbtanulási mutatók javítása	A HHH tanulók részére a foglalkoztatás lehetőségét biztosító további szakképzésbe, valamint az érettségit adó képzésbe való továbbtanulást elősegítő mentorált programok megvalósítása.	Forráshiány	3	2	Forráskeresés
A HHH tanulók oktatásának módszertani fejlesztése	Pedagógus továbbképzések igénybevétele a hiányterületeken, módszertani adaptáció megtervezése és megvalósítása a tantestület aktív bevonásával, a tanórai gyakorlat megváltoztatása.	Forráshiány	2	2	Saját költségvetésből továbbképzések támogatása.
	A pedagógiai program szükség szerinti aktualizálása szakértői támogatás igénybevételével	Forráshiány	1	1	-

8. Monitoring, nyilvánosság és konzultáció

A Tankerületi Közoktatási Esélyegyenlőségi Intézkedési Tervben rögzíteni szükséges, hogy hogyan történik az intézkedési terv megvalósulásának nyomonkövetése; milyen módon és milyen gyakran tervezett az eredményesség értékelése, ellenőrzése. Szükséges meghatározni azt is, hogy a monitoringért, önellenőrzésért és a nyilvánosság biztosításáért ki/kik, milyen módon felelősök.

8.1 Monitoring

Az Intézményi Közoktatási Esélyegyenlőségi Intézkedési Terv megvalósulását, végrehajtását az Esélyegyenlőségi Fórum ellenőrzi, és javaslatot készít az Intézkedési Terv változások alap-

ján szükség szerinti aktualizálására, az egyes beavatkozási területek felelőseinek, illetve létrehozott munkacsoportok beszámolóí alapján.

Felelős: Esélyegyenlőségi Fórum vezetője

Határidő: minden év augusztus 31.

8.2 Nyilvánosság

Biztosítani kell, hogy a Szent László Szakképző Iskola valamennyi munkatársa, munkavállalója, a szülők és az érintett szakmai és társadalmi partnerek számára elérhető legyen az Esélyegyenlőségi Intézkedési Terv.

Az érdekeltek körének meghatározásán túl a kommunikációs formákat, konkrét tevékenységeket is tervezni kell. A program eredményes megvalósulását döntően befolyásolja, az érintettek (tanulók, szülők, pedagógusok, pedagógiai munkát segítő, fenntartó stb.) elkötelezettség-e és aktív részvételükkel támogatják-e a program végrehajtását. Éppen ezért szükséges minden elérhető eszközt és helyi médiumot (honlap, tájékoztató kiadványok, rendezvények, fórumok, helyi sajtó stb.) bevonni a támogató szakmai és társadalmi környezet kialakítása érdekében.

A program elfogadását megelőzően, a véleménynyilvánítás lehetőségének biztosítása érdekében nyilvános fórumot hívunk össze, amelyre a szülők, a hátrányos helyzetű csoportok képviselői, valamint a nevelőtestület tagjai is meghívást kapnak.

Felelős: Esélyegyenlőségi Fórum vezetője

Határidő: az Esélyegyenlőségi Terv képviselő-testületi elfogadását megelőzően

A véleményformálás lehetőségét biztosítja az Esélyegyenlőségi Intézkedési Terv nyilvánosságra hozatala is, valamint az Esélyegyenlőségi Fórum első ülésének mihamarabbi összehívása.

A nyilvánosság folyamatos biztosítására legalább évente tájékoztatjuk a program megvalósításában elért eredményekről, a monitoring eredményeiről a fenntartót, szülők és az együttműködő szakmai és társadalmi partnerek képviselőit.

Az Esélyegyenlőségi Fórum által végzett éves monitoring vizsgálatok eredményeit nyilvánosságra hozzuk, természetesen csak anonim adatokat és információkat közölve, a személyes adatok védelmének biztosítása mellett. A nyilvánosság biztosítására az intézmény honlapja áll rendelkezésre. Az eredményekre felhívjuk a figyelmet a fenntartó és az intézmény különböző rendezvényein, beépítjük kiadványainkba, a tolerancia, a befogadás, a hátrányos helyzetűek támogatásának fontosságát igyekszünk megértetni a munkavállalókkal, a támogató szakmai és társadalmi környezet kialakítása érdekében.

Felelős: Esélyegyenlőségi Fórum vezetője
Határidő: minden év december 20.

8.3. Konzultáció és visszacsatolás

Az intézkedési terv kidolgozása során, az elfogadását megelőzően biztosítani szükséges a konzultáció és véleményformálás lehetőségét a megvalósításban érintett minden szakmai és társadalmi partnernek. Ennek érdekében minimálisan szükséges egy olyan Fórum működtetése, amiben a fenntartó képviselője mellett az iskolák képviselői, az iskolák környezetében működő szociális, gyermekjóléti szolgáltatások felelősei, a civil partnerek és a cigány kisebbségi önkormányzat képviselői vesznek részt.

Az Esélyegyenlőségi Intézkedési Tervben foglaltak végrehajtásának ellenőrzése érdekében **Esélyegyenlőségi Fórumot** hozunk létre.

Az Esélyegyenlőségi Fórum feladata:

- az Esélyegyenlőségi Intézkedési Terv megvalósulásának figyelemmel kísérése, a kötelezettségek teljesítésének nyomon követése, dokumentálása, szankcionálása
- annak figyelemmel kísérése, hogy a megelőző időszakban végrehajtott intézkedések elősegítették-e a kitűzött célok megvalósulását, ezen tapasztalatok alapján esetleges új beavatkozások meghatározása
- az Esélyegyenlőségi Intézkedési Tervben lefektetett célok megvalósulásához szükséges beavatkozások évenkénti felülvizsgálata, az Esélyegyenlőségi Intézkedési Terv aktualizálása,
- a változások beépítése a tervbe, a módosított Esélyegyenlőségi Intézkedési Terv előkészítése képviselő-testületi döntésre
- az esélyegyenlőséggel összefüggő problémák megvitatása
- az Esélyegyenlőségi Intézkedési Terv és az elért eredmények nyilvánosság elé tárása, kommunikálása

A kiemelt problématerületekre a terület aktorainak részvételével (lásd. a 2.3. fejezetet) **tematikus munkacsoportokat** alakítunk a problématerület beavatkozásainak részletes kidolgozása, cselekvési terv készítése és a területen kitűzött célok megvalósítása érdekében. A munkacsoportok vezetői egyben tagjai az Esélyegyenlőségi Fórumnak is, a munkacsoportok rendszeresen (évente) beszámolnak munkájukról az Esélyegyenlőségi Fórum számára.

Az Esélyegyenlőségi Fórum tagjai:

- intézményvezető, iskolaigazgatók (igazgatótanács)
- a fenntartó képviselője
- Cigány Kisebbségi Önkormányzatok
- a tematikus munkacsoportok vezetői
- gyermek- és ifjúságvédelmi felelősök
- szülők képviselői
- diákok képviselői
- családsegítő szolgálat
- gyermekjóléti szolgálat

- gyámügy
- iskolapszichológus
- nevelési tanácsadó
- témában érdekelt civil szervezet

Az Esélyegyenlőségi Fórum működése

A Fórum legalább évente, de szükség esetén ennél gyakrabban ülészik

A Fórum működését megfelelően dokumentálni kell, üléseiről jegyzőkönyv készül.

A Fórum javaslatot tesz az Esélyegyenlőségi Intézkedési Terv megvalósulásáról készített beszámoló elfogadására, vagy átdolgoztatására, valamint az Intézkedési Terv szükség szerinti módosítására

A Fórum egy-egy beavatkozási terület végrehajtására felelőst jelölhet ki tagjai közül, illetve újabb munkacsoportokat hozhat létre.

Észrevételek visszacsatolása

Az Esélyegyenlőségi Fórum felelőst jelöl ki a végrehajtás menetében érintett felek (tanulók, pedagógusok, szülők, egyéb partnerek) észrevételeinek gyűjtésére, aki ezekről tájékoztatja a Fórumot. Az Esélyegyenlőségi Intézkedési Tervvel kapcsolatban beérkező javaslatokat az Esélyegyenlőségi Fórum megvitatja, és egyetértése esetén javaslatot tesz a képviselő-testületnek az Esélyegyenlőségi Intézkedési Terv kiegészítésére vagy módosítására.

Az Intézkedési Tervvel kapcsolatban beérkező javaslatoknak Fórum elé terjesztése:

Felelős: Esélyegyenlőségi Fórum vezetője

Határidő: minden év augusztus 31.

9. Kötelezettségek és felelősség

Az esélyegyenlőséggel összefüggő feladatokért az alábbi személyek/csoportok, az itt meghatározott körben felelősek.

Az Intézményi Esélyegyenlőségi Intézkedési Terv végrehajtásáért a Szent László Szakképző Iskola és Kollégium részéről **az intézményvezető (főigazgató) felel**. Az ő feladata és felelősége:

- Biztosítani kell, hogy az intézmény valamennyi munkavállalója, szülők és az érintett szakmai és társadalmi partnerek számára elérhető legyen az Esélyegyenlőségi Intézkedési Terv, illetve, hogy az intézmény dolgozói ismerjék és kövessék a benne foglaltakat.

- Biztosítani kell, hogy az egyes intézményegységek vezetői minden ponton megkapják a szükséges felkészítést és segítséget az intézkedési terv végrehajtásához.
- Az egyenlő bánásmód elvét sértő esetekben meg kell tennie a szükséges lépéseket, vizsgálatot kezdeményezni, és a jogsértés következményeinek elhárításáról intézkedni.
- Emellett az Esélyegyenlőségi Fórum javaslatai alapján is intézkedéseket tesz.

Az Esélyegyenlőségi Intézkedési Terv megvalósításának irányításáért a főigazgatóság részéről **főigazgató helyettes felel**, aki egyben az Esélyegyenlőségi Fórumnak is elnöke. Az ő feladata és felelőssége:

- az intézkedési terv megvalósításának koordinálása (esélyegyenlőség területén, az intézkedési tervben érintett felek tevékenységének összehangolása, instruálása),
- az intézkedési terv végrehajtásának nyomon követése,
- az esélyegyenlőség sérülésére vonatkozó esetleges panaszok kivizsgálása,
- az Esélyegyenlőségi Fórum összehívása és működtetése.

A tagintézmények, intézményegységek vezetői:

- Felelősek azért, hogy ismerjék az egyenlő bánásmódra és esélyegyenlőségre vonatkozó jogi előírásokat, biztosítsák a diszkriminációmentes oktatást, nevelést, a befogadó és toleráns légkört, és megragadjanak minden alkalmat, hogy az esélyegyenlőséggel kapcsolatos ismereteiket bővítő képzésen, egyéb programon részt vegyenek.
- Felelősségük továbbá, hogy ismerjék az Esélyegyenlőségi Intézkedési Tervben foglaltakat és közreműködjenek annak megvalósításában.
- Az esélyegyenlőség sérülése esetén hivatalosan jelezzék azt az intézkedési terv kijelölt irányítónak.
- Az iskolák vezetői iskolai akciótervben gondoskodjanak az Esélyegyenlőségi Programban foglaltaknak az intézményegységükben történő maradéktalan érvényesüléséről.

Minden, a Tolna Megyei Szent László Szakképző Iskolával szerződéses viszonyban álló, számukra szolgáltatást nyújtó fél felelőssége, hogy megismerje az intézkedési tervet, magára nézve kötelezőként kövesse azt, és megfeleljen az elvárásainak, amelyre vonatkozó passzust a jövőben bele kell foglalni a szerződésbe.

10. Érvényesülés, módosítás

Fontos annak meghatározása az Esélyegyenlőségi Intézkedési Tervben, hogy milyen módon garantálható az abban foglaltak érvényesülése.

Amennyiben az éves felülvizsgálat során kiderül, hogy az Esélyegyenlőségi Intézkedési Tervben vállalt célokat nem sikerül teljesíteni, az Esélyegyenlőségi Fórum 30 napon belül jelentést kér a beavatkozási terület felelősétől, amelyben bemutatja az indikátorok teljesülése elmaradásának okait, és a beavatkozási tevékenységek korrekciójára, kiegészítésére vonat-

kozó intézkedési tervjavaslatát annak érdekében, hogy a célok teljesíthetők legyenek. A Fórum a beszámolót a benyújtástól számított 30 napon belül megtárgyalja és javaslatot tesz a képviselő-testületnek a szükséges intézkedésekre.

A program szándékos mulasztásból fakadó nem teljesülése esetén az Intézkedési Terv végrehajtásáért felelős személy intézkedik a felelősök beazonosításáról, és – szükség esetén – felelősségre vonásáról.

Az egyenlő bánásmód elvét sértő esetekben az Intézkedési Terv végrehajtásáért felelős személy megteszi a szükséges lépéseket, vizsgálatot kezdeményez, és intézkedik a jogsértés következményeinek elhárításáról.

Az Intézkedési Tervet mindenképp módosítani szükséges, ha megállapításaiban lényeges változás következik be, illetve amennyiben a tervezett beavatkozások nem elegendő módon járulnak hozzá a kitűzött célok megvalósításához.

11. Elfogadás módja és dátuma

A Tolna Megyei Szent László Szakképző Iskola Esélyegyenlőségi Intézkedési Tervét szakmai és társadalmi vitájának érdekében az alábbi fórum(ok) vitatták meg:

.....
.....
.....

Az itt született észrevételeket megvitatást követően az Intézkedési Tervbe beépítettük.

Ezt követően az Esélyegyenlőségi Intézkedési Tervet az Iskolaszék megvitatta és számú határozatával elfogadta.

