



# TŰZVÉDELMI SZABÁLYZAT

**KÉSZÜLT:** Szekszárdi SZC Ady Endre  
Szakképző Iskolája és Kollégiuma  
részére

**CÍM:** Szekszárd, Széchenyi u. 2-14.

**KÉSZÍTETTE:** Csillag Zsolt  
tűzvédelmi tanácsadó

**DÁTUM:** 2020.03.13.

Jelen Tűzvédelmi Szabályzat a hatályos tűzvédelmi jogszabályok és jogi normák alapján készült.

A Szekszárdi SZC Ady Endre Szakképző Iskolája és Kollégiuma (Továbbiakban: Intézmény) tűzvédelemmel kapcsolatos tevékenységét, illetve feladatait az alábbiak szerint szabályozom:

## **I. TŰZVÉDELMI SZABÁLYZAT HATÁLYA**

### 1.1. A tűzvédelmi szabályzat területi hatálya

Kiterjed az Intézmény működési területére és a tulajdonában lévő létesítményre, szabadtereire, tűzszakaszaira, helyiségeire és azon belül esetlegesen előforduló veszélyességi övezetekre.

### 1.2. A tűzvédelmi szabályzat személyi hatálya

Kiterjed az Intézmény alkalmazásában lévő munkavállalókra, beosztásra és munkakörre tekintet nélkül, valamint az Intézmény tulajdonában lévő építményében bármilyen jogcímen ott tartózkodó személyekre.

## **II. TŰZVÉDELMI SZERVEZET**

2.1. Az Intézmény területén a tűzvédelmi tevékenység irányítását és szervezését az igazgató látja el, külső tanácsadó bevonásával.

### 2.2. Az igazgató feladatai

2.2.1. Az igazgató felelős az általa irányított egység tűzvédelméért, a megelőző tűzvédelmi rendelkezések maradéktalan végrehajtásáért, a tűzvédelmi határozatok érvényre juttatásáért, a tűzvédelmi szabályzat kiadásáért és az ebben foglaltak érvényre juttatásáért.

2.2.2. Évente egy alkalommal vezetői tűzvédelmi szemlén vesz részt.

2.2.3. Figyelemmel kíséri és értékeli az Intézmény tűzvédelmi helyzetét, a tűzmegeelőzési munkát, az esetleges tűzesetek alakulását, intézkedéseket tesz a tűzvédelmi helyzet javítására.

2.2.4. Felelős az irányítása, felügyelete alá tartozó munkavállalók és a terület tűzvédelmi tevékenységéért, a tűzvédelmi szabályzatban foglalt előírások végrehajtásáért.

2.2.5. Hiányosságok, szabálytalanságok esetén intézkedik azok megszüntetéséről.

- 2.2.6. Irányítja a közvetlen hatáskörébe tartozó területek technológiai utasításokban is meghatározott tűzvédelmi feladatait.
- 2.2.7. Engedélyezi, ellenőrzi és irányítja az Intézmény területén végzendő tűzveszélyes tevékenységet.
- 2.2.8. Gondoskodik a közvetlen tűzvédelmet szolgáló tűzvédelmi berendezés, készülék, technikai eszköz beszerzéséről, állandó üzemképes állapotban tartásáról, időszakos ellenőrzéséről.
- 2.2.9. Gondoskodik a tűzvédelemmel összefüggő költségek fedezetének biztosításáról.
- 2.2.10. Közlekedési útvonal megváltoztatása esetén a menekülési terv változtatását köteles elvégezni.

## 2.3 Az iskolatitkár feladatai

- 2.3.1. A tűzvédelmi okmányokat, tanúsítványokat, jegyzőkönyveket elkülönítve, irattartóban rendszerezve, áttekinthető állapotban őrzi.
- 2.3.2. Részt vesz az évenként tartandó tűzvédelmi szemlén.

## 2.4. Munkavállalók feladatai

- 2.4.1. Kötelesek elsajátítani és végrehajtani a tűzvédelmi szabályzatban a munkavégzésre, a munkavégzés helyére vonatkozó tűzvédelmi előírásokat.
- 2.4.2. Kötelesek közvetlen tűz-, vagy robbanásveszély esetén a munkavégzést megtagadni.
- 2.4.3. Kötelesek munkahelyükön a rendet és a tisztaságot megtartani, minden olyan körülményt megszüntetni, amely tüzet okozhat.
- 2.4.4. Kötelesek a munkakörüknek megfelelő tűzvédelmi oktatáson megjelenni.
- 2.4.5. Kötelesek a munkakörüknek megfelelő tűzvédelmi szakvizsgát eredményesen letenni.
- 2.4.6. Bárki, aki olyan hiányosságot észlel, amely tüzet okozhat, azonnal intézkednie kell annak megszüntetéséről.
- 2.4.7. Kötelesek a tűzoltó felszerelések használatát ismerni.
- 2.4.8. Kötelesek a dohányzási tilalmat megtartani.
- 2.4.9. Kötelesek a tüzeset, vagy káreset alkalmával a tűzvédelmi szabályzatban részükre meghatározott szabályokat betartani, és a feladatokat végrehajtani.
- 2.4.10. Kötelesek a technológiák tűzvédelmi előírásait betartani.

## 2.5. A tűzvédelmi tanácsadó feladatai

- 2.5.1. Tevékenységét az igazgató közvetlen irányításával, annak megbízottjaként látja el.
- 2.5.2. Az Intézmény tűzvédelmi szabályainak végrehajtását szakmai tudásával elősegíti.
- 2.5.3. Elkészíti az igazgató adat- és információ szolgáltatása alapján az Intézmény Tűzvédelmi Szabályzatát.
- 2.5.4. Részt vesz a tűzvédelmi hatóságok és felügyeleti szervek bejárásain, ellenőrzésein, illetve szemléin.
- 2.5.5. Megtartja szóban és elkészíti a tematikát az Intézmény munkavállalóinak előzetes és időszakos (évenkénti) tűzvédelmi oktatását.
- 2.5.6. A fejlesztések, beruházások előkészítése és megvalósítása során szakmai tudásával elősegíti a tűzvédelmi szabályok, előírások érvényre juttatását.
- 2.5.7. Figyelemmel kíséri a jogi környezet változásait, erről folyamatosan tájékoztatja az igazgatót.
- 2.5.8. A Tűzvédelmi Szabályzat felülvizsgálatát végzi, a változásokat beépíti a Tűzvédelmi Szabályzatba.

## **III. ÁLTALÁNOS TŰZVÉDELMI ELŐÍRÁSOK**

### 3.1. A használatra vonatkozó általános tűzvédelmi szabályok

- 3.1.1. Az építményt, építményrészt, a szabadteret csak a rendeltetésére vonatkozó tűzvédelmi követelményeknek megfelelően szabad használni.
- 3.1.2. A használatot, a tárolást, valamint az egyéb tevékenységet (a továbbiakban együtt: tevékenység) csak a tűzvédelmi követelményeknek megfelelő szabadtéren, helyiségben, tűzszakaszban, rendeltetési egységben, építményben szabad folytatni.
- 3.1.3. Tűztávolságon belül tárolási tevékenység nem végezhető, kivéve, ha a tárolt anyag mennyisége, minősége, elhelyezése nem növeli a tűz áttérjedésének veszélyét. Ezen területet a hulladékoktól, száraz aljnövényzettől mentesen kell tartani.
- 3.1.4. Az Intézmény helyiségben, építményben és szabadtéren csak az ott folytatott folyamatos tevékenységhez szükséges anyag és eszköz tartható.

- 3.1.5. A helyiségből, a szabadteréből, a gépről, a berendezésről, az eszközről, a készülékről a tevékenység során keletkezett fokozottan tűz- vagy robbanásveszélyes és mérsékelten tűzveszélyes osztályba tartozó anyagot, hulladékot folyamatosan, de legalább műszakonként, valamint a tevékenység befejezése után el kell távolítani.
- 3.1.6. A munkahelyeken a tevékenység közben és annak befejezése után a munkát végzőnek ellenőrizni kell a tűzvédelmi használati szabályok megtartását, és a szabálytalanságokat meg kell szüntetni.
- 3.1.7. A helyiség - szükség szerint az építmény, létesítmény - bejáratánál és a helyiségben jól látható helyen a fokozottan tűz- vagy robbanásveszélyre, valamint a vonatkozó előírásokra figyelmeztető és tiltó rendelkezéseket tartalmazó biztonsági jelet kell elhelyezni.
- 3.1.8. A közmű nyitó- és zárószerkezetét, valamint annak nyitott és zárt állapotát jól láthatóan meg kell jelölni.

## 3.2. Tűzveszélyes folyadékok

- 3.2.1. A fokozottan tűz- vagy robbanásveszélyes osztályba tartozó anyagot, valamint a mérsékelten tűzveszélyes osztályba tartozó folyadékot csak zárt csomagolásban, edényben szabad tárolni, szállítani és forgalomba hozni.
- 3.2.2. A fokozottan tűz- vagy robbanásveszélyes osztályba tartozó folyadékot, fokozottan tűz- vagy robbanásveszélyes és mérsékelten tűzveszélyes osztályba tartozó és égést tápláló gázt szállító csőrendszerénél és tárolóedényénél, továbbá minden gépnél, berendezésnél és készüléknél az I-II. tűzveszélyességi fokozatú folyadék csepegését, elfolyását vagy a gáz szivárgását meg kell akadályozni. A szétfolyt, kiszivárgott anyagot haladéktalanul fel kell itatni, a helyiséget ki kell szellőztetni, és a felitatott anyagot erre a célra kijelölt helyen kell tárolni.
- 3.2.3. Az üzemszerűen csepegő fokozottan tűz- vagy robbanásveszélyes osztályba tartozó folyadékot nem tűzveszélyes osztályba tartozó anyagú edénybe kell felfogni. A felfogó edényt szükség szerint, de legalább a műszak befejezésével ki kell üríteni, és az erre a célra kijelölt helyen kell tárolni.
- 3.2.4. A fokozottan tűz- vagy robbanásveszélyes osztályba tartozó folyadékot alkalmasszerűen csak szabadban vagy hatékonyan szellőztetett helyiségben szabad használni, ahol egyidejűleg gyújtóforrás nincs.

### 3.3. Közlekedési, tűzoltási-felvonulási és egyéb utak

- 3.3.1. Az építményben, helyiségben és szabadterén a villamos berendezés kapcsolójának, a közmű nyitó- és zárószervezetének, a tűzjelző kézi jelzésadójának, továbbá a tűzoltó vízforrások, fali tűzcsapok, tűzoltó készülékek, tűzoltótechnikai termékek, felszerelések, berendezések hozzáférhetőségét, akadálytalan megközelíthetőségét állandóan biztosítani kell, azokat eltorlaszolni még átmenetileg sem szabad.
- 3.3.2. Az Intézmény közlekedési, tűzoltási felvonulási útvonalait, területeit, valamint oltóanyagszerzési helyekhez vezető útjait állandóan szabadon és olyan állapotban kell tartani, amely az időjárási viszonyoktól függetlenül alkalmas a tűzoltó gépjárművek közlekedésére és működtetésére.
- 3.3.3. Minden olyan helyiségben, ahol a bejárati ajtón felül vannak más helyiségbe, közterületre, stb. nyíló ajtók, gondoskodni kell azok megjelöléséről, hogy tűz esetén használhatók legyenek.
- 3.3.4. A személyek tartózkodására, közlekedésére szolgáló és üzemelés alatt álló helyiségek kiürítésre szolgáló ajtóit lezárni, üzemszerűen zárva tartani akkor lehet, ha az ajtó vészeseti nyithatóságát biztosítják. Abban az esetben, ha a rendeltetés, a tevékenység jellege a belső nyithatóságot kizárja, az ajtó külső nyithatóságát a tűzvédelmi hatóság által meghatározott módon biztosítani kell.
- 3.3.5. Olyan helyiségben, ahol a menekülés, ill. a kijárat felé vezető út nem egyértelműen felismerhető, a menekülés irányába mutató menekülési jeleket kell létesíteni.
- 3.3.6. Üzemszünet (munkaszünet) alatt a lezárt helyiség kulcsát úgy kell elhelyezni, hogy tűz esetén a hozzáférhetőség biztosított legyen.  
A lezárt helyiség kulcsát – a hovatartozást jelző címkével – a kijelölt helyre kell adni.
- 3.3.7. A létesítmény közlekedési, tűzoltási felvonulási útvonalait, területeit, valamint oltóanyagszerzési helyekhez vezető útjait állandóan szabadon és olyan állapotban kell tartani, amely az időjárási viszonyoktól függetlenül alkalmas a tűzoltó gépjárművek közlekedésére és működtetésére.
- 3.3.8. A menekülési útvonalak átbocsátóképessége nem szűkíthető le a menekülést biztosító szélesség alá.

A személyek tartózkodására, közlekedésére szolgáló és üzemelés alatt álló helyiségek kiürítésre szolgáló ajtóit lezárni, üzemszerűen zárva tartani akkor lehet, ha az ajtó vészeseti nyithatóságát biztosítják. Abban az esetben, ha a rendeltetés, a tevékenység jellege a belső nyithatóságot kizárja, az ajtó külső nyithatóságát a tűzvédelmi hatóság által meghatározott módon biztosítani kell.

## 3.4. Tűzveszélyes tevékenység

- 3.4.1. Tűzveszélyes tevékenységet tilos olyan helyen végezni, ahol az tüzet vagy robbanást okozhat. Állandó jellegű tűzveszélyes tevékenység csak a tűzvédelmi követelményeknek megfelelő, erre a célra alkalmas helyen végezhető.
- 3.4.2. Alkalmoszerű tűzveszélyes tevékenységet az előzetesen írásban, a helyszín adottságainak ismeretében meghatározott feltételek alapján szabad végezni. A feltételek megállapítása a munkavégzésre közvetlenül utasítást adó, a munkát végző személyek tevékenységét közvetlenül irányító személy feladata, ha nincs ilyen személy, a munkát végző kötelezettsége. (3. sz. melléklet)  
Az alkalmoszerű tűzveszélyes tevékenységre vonatkozó feltételeknek tartalmazniuk kell a tevékenység időpontját, helyét, leírását, a munkavégző nevét és - tűzvédelmi szakvizsgáláshoz kötött munkakör esetében - a bizonyítvány számát, valamint a vonatkozó tűzvédelmi szabályokat és előírásokat.
- 3.4.3. A munkát közvetlenül irányító személy köteles ellenőrizni a munkát végző személyek tűzvédelmi szakvizsga-bizonyítványának meglétét, érvényességét, ha az a tevékenység végzéséhez szükséges feltétel. Hiányosság esetén a munkavégzésre való utasítás nem adható ki, valamint a tűzveszélyes tevékenység nem kezdhető meg.
- 3.4.4. A külső szervezet vagy személy által végzett tűzveszélyes tevékenység feltételeit a tevékenység helye szerinti létesítmény vezetőjével vagy megbízottjával egyeztetni kell, aki ezt szükség szerint - a helyi sajátosságnak megfelelő - tűzvédelmi előírásokkal egészíti ki.
- 3.4.5. Alkalmoszerű tűzveszélyes tevékenységet az előzetesen írásban, a helyszín adottságainak ismeretében meghatározott feltételek alapján szabad végezni. A feltételek megállapítása a munkavégzésre közvetlenül utasítást adó, a munkát végző személyek tevékenységét közvetlenül irányító személy feladata, ha nincs ilyen személy, a munkát végző kötelezettsége.
- 3.4.6. Az alkalmoszerű tűzveszélyes tevékenységi engedélyeket sorszámmal kell ellátni, és nyilván kell tartani.
- 3.4.7. A tűzveszélyes környezetben végzett tűzveszélyes tevékenységhez a munka kezdésétől annak befejezéséig, a munkavégzésre közvetlenül utasítást adó, a munkát végző személyek tevékenységét közvetlenül irányító személy, ha nincs ilyen személy, akkor a munkát végző - szükség esetén műszeres - felügyeletet köteles biztosítani.  
A tűzveszélyes tevékenység befejezése után a munkát végző személyek a helyszínt és annak környezetét tűzvédelmi szempontból kötelesek átvizsgálni és minden olyan körülményt megszüntetni, ami tüzet okozhat. A munkavégzésre közvetlenül utasítást adó, a munkát végző személyek tevékenységét közvetlenül irányító személynek, ha nincs ilyen személy, akkor a munkát végzőnek a munkavégzés helyszínét át kell adni tevékenység helye szerinti létesítmény vezetőjének vagy megbízottjának. Az átadás-átvétel időpontját az engedélyen fel kell tüntetni és aláírással igazolni kell.

- 3.4.8. Tűzvédelmi szakvizsgához kötött tűzveszélyes tevékenységet csak érvényes tűzvédelmi szakvizsgával rendelkező, egyéb tűzveszélyes tevékenységet a tűzvédelmi szabályokra, előírásokra kioktatott személy végezhet.
- 3.4.9. A tűzveszélyes környezetben végzett tűzveszélyes tevékenységhez a munka kezdésétől annak befejezéséig, a munkavégzésre közvetlenül utasítást adó, a munkát végző személyek tevékenységét közvetlenül irányító személy, ha nincs ilyen személy, akkor a munkát végző - szükség esetén műszeres - felügyeletet köteles biztosítani.
- 3.4.10. A tűzveszélyes tevékenységhez a munkavégzésre közvetlenül utasítást adó, a munkát végző személyek tevékenységét közvetlenül irányító személy, ha nincs ilyen személy, akkor a munkát végző személy, az ott keletkező tűz oltására alkalmas tűzoltó felszerelést, készüléket köteles biztosítani.
- 3.4.11. A tűzveszélyes tevékenység befejezése után a munkát végző személyek a helyszínt és annak környezetét tűzvédelmi szempontból kötelesek átvizsgálni és minden olyan körülményt megszüntetni, ami tüzet okozhat. A munkavégzésre közvetlenül utasítást adó, a munkát végző személyek tevékenységét közvetlenül irányító személynek, ha nincs ilyen személy, akkor a munkát végzőnek a munkavégzés helyszínét át kell adni tevékenység helye szerinti létesítmény vezetőjének vagy megbízottjának. Az átadás-átvétel időpontját az engedélyen fel kell tüntetni és aláírással igazolni kell.

## 3.5. Dohányzás

- 3.5.1. Az Intézmény egész területén a dohányzás tilos!
- 3.5.2. A tilalmat szabványos táblával vagy piktogrammal kell jelölni.



**TILOS A DOHÁNYZÁS**  
NO SMOKING  
INTERDICTION DE FUMER  
PROHIBITION DE FUMER  
EXPRESO INTERDITO

A dohányzástől mentesítésért segítséget kérhet, illetve  
kérvegyűjtő átvételre mentesítésért lehet  
az alábbi telefonszámon:  
06 44 390 020  
www.tobaccofree.hu

- 3.5.3. Az Intézménynél dohányzó helyet kijelölni szigorúan tilos.



## 3.6. Raktározás, tárolás

3.6.1. Helyiségben, építményben és szabadtéren csak az ott folytatott folyamatos tevékenységhez szükséges fokozottan tűz- vagy robbanásveszélyes vagy mérsékelt tűzveszélyes osztályba tartozó anyag tárolható. Az építményben tárolt anyag, termék mennyisége nem haladhatja meg a tervezéskor alapul vett anyagmennyiséget.

3.6.2. Tűzgátló előtérben, füstmentes lépcsőházban és előtérben mindennemű tárolás tilos.

3.6.3. A fokozottan tűz- vagy robbanásveszélyes osztályba tartozó anyagot - ha azt nem nyomástartó edényzetben hozták forgalomba - a mérsékelt tűzveszélyes osztályba tartozó anyagra vonatkozó követelmények szerint csak zárt csomagolásban lehet tárolni.

3.6.4. Öngyulladásra hajlamos anyagot egyéb fokozottan tűz- vagy robbanásveszélyes és mérsékelt tűzveszélyes osztályba tartozó anyaggal, továbbá olyan anyagokkal, amelyek egymásra való hatása hőt fejleszthet, tüzet vagy robbanást okozhat, egy egységben nem szabad tárolni. Az öngyulladásra hajlamos anyag hőmérsékletét legalább naponta vagy - ha azt az anyag tulajdonságai szükségessé teszik - gyakrabban vagy folyamatosan ellenőrizni kell, és a veszélyes felmelegedést meg kell akadályozni.

3.6.5. A tárolás területét éghető hulladéktól, száraz növényzettől mentesen kell tartani.

3.6.6. Az Intézmény területén keletkező éghető hulladékot e célra kijelölt helyen kell gyűjteni, rendszeres elszállításáról meghatározott időközönként gondoskodni kell.

3.6.7. A létesítmények külső falai mellett éghető anyagot elhelyezni nem szabad.

3.6.8. Éghető anyag polcos, vagy állványos tárolása esetén a polc vagy állvány éghető anyagból nem készülhet. A legfelső polc és a helyiség födéme között legalább 1 m, a világító berendezés és a polc között szintén 1 m tűztávolságot kell tartani.

## 3.7. A robbanásveszélyes osztályba tartozó anyagok tárolási előírásai

3.7.1. A fokozottan tűz- vagy robbanásveszélyes osztályba tartozó anyagot kiszerezni, csomagolni csak jogszabályban meghatározottak szerint, ennek hiányában szabadtéren vagy olyan helyen szabad, ahol nincs gyújtóforrás, és folyadék esetén a hatékony szellőzést biztosították.

3.7.2. A fokozottan tűz- vagy robbanásveszélyes osztályba tartozó anyagot, valamint a mérsékelt tűzveszélyes osztályba tartozó folyadékot csak zárt csomagolásban, edényben szabad tárolni, szállítani és forgalomba hozni.

- 3.7.3. A fokozottan tűz- vagy robbanásveszélyes osztályba tartozó anyag egyedi és gyűjtőcsomagolásán - ha jogszabály ettől eltérően nem rendelkezik - az anyag robbanásra vagy heves égésre való hajlamát szövegesen vagy piktogrammal kell jelölni. A jelölést a gyártó vagy a csomagoló, a kiszerelő vagy a forgalomba hozó, valamint - a felhasználáshoz külföldről közvetlenül érkező anyag, fokozottan tűz- vagy robbanásveszélyes osztályba tartozó folyadék esetében - a felhasználó szervezet köteles elvégezni.
- 3.7.4. Fokozottan tűz- vagy robbanásveszélyes osztályba tartozó anyag nem tárolható tetőtérben, pinceszinti, alagsori helyiségben, továbbá 300 liter vagy 300 kg mennyiség felett egyéb, nem tárolásra tervezett helyiségben.
- 3.7.5. Huzamos tartózkodásra szolgáló helyiségekben gázpalackot tárolni tilos.
- 3.7.6. Padlástérben fokozottan tűz- vagy robbanásveszélyes osztályba tartozó anyag nem tárolható. Egyéb szilárd anyag csak olyan módon és mennyiségben helyezhető el, hogy azok a tetőszerkezet, valamint a kémény megközelítését ne akadályozzák, szükség esetén eltávolíthatók legyenek a tetőszerkezet éghető anyagú elemeitől, és a kéménytől legalább 1 méter távolságra helyezkedjenek el.
- 3.7.7. Gázpalack használata és tárolása tilos olyan földszintesnél magasabb építményben, ahol az esetleges gázrobbanás a tartószerkezet összeomlását idézheti elő.

### 3.8. Szabadban tüzelés

- 3.8.1. Az Intézmény működési területén a szabadban tüzelés tilos.

## **IV. ÉPÜLETGÉPÉSZETRE VONATKOZÓ TŰZVÉDELMI SZABÁLYOK**

### 4.1. Csatornahálózat

- 4.1.1. Fokozottan tűz- vagy robbanásveszélyes és mérsékelten tűzveszélyes osztályba tartozó gázt, gőzt vagy fokozottan tűz- vagy robbanásveszélyes osztályba tartozó folyadékot, az ilyen anyagot oldott állapotban tartalmazó szennyvizet, valamint vízzel vegyi reakcióba lépő, fokozottan tűz- vagy robbanásveszélyes vagy mérsékelten tűzveszélyes osztályba tartozó gázt fejlesztő anyagot a közcsatornába vagy a szikkasztóba bevezetni tilos.

## 4.2. Világító berendezés

- 4.2.1. A világító berendezésre éghető anyagot helyezni tilos!
- 4.2.2. A világító berendezés és az éghető anyag között 1 m-nél nagyobb távolságot kell megtartani.
- 4.2.3. Csak olyan villamos berendezés használható, amely rendeltetésszerű használata esetén a környezetére nézve gyújtásveszélyt nem jelent.

## 4.3. Villamos berendezés

- 4.3.1. A központi leválasztó, feszültségmentesítő a bejárati ajtó közelében helyezendő el. A létesítmény villamos berendezéseit központilag és szakaszosan is leválaszthatóan kell kialakítani. A csoportos villamos kapcsoló és biztosíték helyeit zárható szekrényben kell elhelyezni, zárva kell tartani és a szekrény mellett, vagy ajtaján jelezni kell a kulcs hollétét.
- 4.3.2. A villamos berendezés és az éghető anyag között olyan távolságot kell megtartani, vagy olyan hőszigetelést kell alkalmazni, hogy az éghető anyagra gyújtási veszélyt ne jelentsen. Hordozható lámpa csak törpefeszültségű lehet, melyet védőburával és hálóval is el kell látni.
- 4.3.3. Villamos berendezést, mely használat közben önmagára vagy környezetére nézve veszélyes felmelegedést okozhat, csak felügyelet mellett és szakaszosan működtethető.
- 4.3.4. A villamos gépet, berendezést és egyéb készüléket a tevékenység befejezése után ki kell kapcsolni. Nem vonatkozik ez az előírás azokra a készülékekre, amelyek rendeltetésükből következően folyamatos üzemre lettek tervezve. Ezen alcím szempontjából kikapcsolt állapotnak számít az elektronikai, informatikai és hasonló készülékek készenléti állapota is.  
A villamos gépet, berendezést és egyéb készüléket használaton kívül helyezésük esetén a villamos tápellátásról le kell választani.
- 4.3.5. Villamos berendezést csak rendeltetésének megfelelően, üzemelési előírásának és méretezésének, a tűzvédelmi követelményeknek megfelelően szabad használni.
- 4.3.6. Elektromos bővítés, új fogyasztó hálózatra történő kapcsolása csak engedéllyel történhet.
- 4.3.7. Biztosíték-betét csak a vezeték terhelhetőségének megfelelő és szabvány alapján készült betéttel cserélhető. A betétet javítani, az aljzatot áthidalni szigorúan tilos! Tartalék biztosíték-betétről gondoskodni kell.
- 4.3.8. Ideiglenes vezeték használata és arra bármilyen készülék rákötése tilos! Használaton kívüli vezetéket meg kell szüntetni. A villamos berendezéseket időszakosan ellenőrizni kell. Javítást vagy cserét csak szakember végezhet.

- 4.3.9. Elektromos készülék (főzőlap, hősugárzó, hűtőgép, stb.) csak védőföldeléssel ellátott dugaljba csatlakoztatható és biztonságos környezetben használható.
- 4.3.10. Elektromos készülék vezetékét toldani tilos! Olyan készüléket, mely hibás, sérült, zárlatos, feszültség alatt tartani, üzemeltetni nem szabad!
- 4.3.11. A lámpatestet, ill. fénycsőarmatúrát védőburkolattal kell ellátni.
- 4.3.12. Az épület átalakítása, felújítása, átépítése, a kijáratúti útvonalak időleges vagy tartós használaton kívül kerülése esetén a téves jelzést adó menekülési jelek működését szüneteltetni kell. Ha a biztonsági jel kikapcsolt állapotában is hordoz információt, az ne legyen látható.

#### 4.4. A tűzvédelmi felülvizsgálatok rendje

- 4.4.1. A villamos és villámvédelmi berendezéseket arra jogosult szakemberrel a mindenkor hatályban lévő szabvány előírásai szerint tűzvédelmi felülvizsgálat alá kell vonni.

A villamos berendezés használatbavételét követően a berendezés üzemeltetője, ha jogszabály másként nem rendelkezik:

- 300 kilogrammnál vagy 300 liternél nagyobb mennyiségű robbanásveszélyes osztályba tartozó anyag gyártására, feldolgozására, tárolására, felhasználására szolgáló helyiség vagy szabadterület esetén legalább 3 évenként,
- egyéb esetben legalább 6 évenként

a villamos berendezés tűzvédelmi felülvizsgálatát elvégezteti, és a tapasztalt hiányosságokat a minősítő iratban a felülvizsgáló által meghatározott határnapig megszüntetteti, melynek tényét hitelt érdemlő módon igazolni kell.

A tűzvédelmi felülvizsgálat szempontjából a naptári napot kell figyelembe venni.

A nem norma szerinti villámvédelmi berendezést, ha jogszabály, másként nem rendelkezik

- a 300 kg vagy 300 l mennyiségnél több fokozottan tűz- vagy robbanásveszélyes osztályba tartozó anyag gyártására, feldolgozására, tárolására szolgáló helyiséget tartalmazó, ipari vagy tárolási alaprendeltetésű építmény vagy szabadterület esetén legalább 3 évenként,
- egyéb esetben legalább 6 évenként,
- a villámvédelem (LPS és SPM) vagy a védett épület vagy építmény minden olyan bővítése, átalakítása, javítása vagy környezetének megváltozása után, ami a villámvédelem hatásosságát módosíthatja,
- sérülés, erős korrózió, villámcsapás, valamint minden olyan jelenség észlelése után, amely károsan befolyásolhatja a villámvédelem hatásosságát,

felül kell vizsgáltatni és a tapasztalt hiányosságokat a minősítő iratban meghatározott határnapig meg kell szüntetni, melynek tényét hitelt érdemlő módon igazolni kell.

A norma szerinti villámvédelemről szóló műszaki követelmény hatálya alá tartozó villámvédelemmel ellátott építmények, szabadterek esetében a villámvédelem felülvizsgálatát

- a) a létesítés során, a később eltakarásra kerülő részek eltakarása előtt,
- b) a létesítést követően az átadás előtt,
- c) az LPS I és LPS II fokozat esetén legalább 3 évenként,
- d) a c) pont alá nem tartozó egyéb esetben legalább 6 évenként, és,
- e) a villámvédelem vagy az építmény átalakítását, bővítését és a vonatkozó műszaki követelményben foglalt különleges eseményt követően

kell elvégezni.

A felülvizsgálat megkezdéséhez szükséges dokumentáció és adatszolgáltatás:

- a) egyvonalas villamos kapcsolási rajzok, építészeti rajzok (alaprajzok)
- b) hatósági, áramszolgáltatói engedélyek stb.,
- c) amennyiben a vizsgált létesítmény rendelkezik (tűzvédelmi) kockázati osztállyal, akkor a vizsgált létesítmény, illetve a kockázati egységek tűzvédelmi kockázati osztályba sorolása,
- d) robbanásveszély jelenlétére vonatkozó nyilatkozat, és – amennyiben a nyilatkozat értelmében robbanásveszéllyel kell számolni – a robbanásveszélyre vonatkozó dokumentáció (zónabesorolás, zónák mérete stb.),
- e) az építményre vonatkozó tűzvédelmi dokumentáció (amennyiben az építménynek ilyennel rendelkeznie kell),
- f) az előző vizsgálatok dokumentációja.

A villámvédelmi felülvizsgálat szempontjából a naptári napot kell figyelembe venni.

A felülvizsgálatokról az arra jogosult szakember köteles az előírás szerinti felülvizsgálati jegyzőkönyvet elkészíteni és az Intézménynek megfelelő példányszámban átadni.

A felülvizsgálatokról az arra jogosult szakember köteles az előírás szerinti felülvizsgálati jegyzőkönyvet elkészíteni és az Intézményvezető megfelelő példányszámban átadni.

A villámvédelmi felülvizsgálat szempontjából a **naptári napot kell figyelembe venni.**

#### 4.5. Felvonó

- 4.5.1. Az intézményben lévő személyfelvonó akadálymentesítési céllal lett telepítve. A felvonót a tanulók felügyelet nélkül nem használhatják.
- 4.5.2. A felvonóban dohányozni szigorúan TILOS!
- 4.5.3. A felvonót tűz esetén használni szigorúan TILOS!
- 4.5.4. A lift indító kulcsát a portán kell tartani.

## V. TŰZVÉDELMI OKTATÁS

- 5.1.1. Az újonnan felvett munkavállalókat munkába állás előtt, majd az 5.1.2. szerint tűzvédelmi oktatásban kell részesíteni. Az oktatásról jegyzőkönyvet kell felvenni, melyen a munkavállalók aláírásukkal igazolják, hogy a munkakörükhöz tartozó tűzvédelmi előírásokat és a vállalkozás szabályzatát megismerték, és munkájuk során alkalmazzák.
- 5.1.2. Ismétlődő tűzvédelmi oktatásban kell részesíteni valamennyi munkavállalót: **évente.**

Soron kívüli oktatásban kell részesíteni valamennyi munkavállalót

- ha a létesítményben tűz keletkezett
- a területileg illetékes tűzvédelmi hatóság elrendeli
- és az igazgató utasítására

- 5.1.3. Az oktatásnak az alábbiakat kell tartalmaznia:

- a munka-, ill. tevékenységi körrel kapcsolatos tűzvédelmi ismereteket,
- a tűzjelzés módjait és lehetőségeit,
- a tűz esetén követendő magatartást és feladatokat,
- az elhelyezett kézi tűzoltó készülékek, eszközök és felszerelések kezelését, használatát,
- az Intézmény Tűzvédelmi Szabályzatának rendelkezéseit,
- a tűzvédelmi szabályok megszegésének következményeit.
- a tűzriadó tervben leírtakat

- 5.1.4. A tűzvédelmi oktatásról jegyzőkönyvet vagy naplót kell vezetni, mely tartalmazza:
  - az oktatás időpontját, helyét,
  - az oktatás tárgyát,
  - az oktató nevét,
  - a kioktatott munkavállalók, alkalmazottak aláírását.

- 5.1.5. A következő munkakörökben foglalkoztatott munkavállalók kötelesek tűzvédelmi szakvizsgát tenni.

munkakör	Szakvizsga érvényessége
Hegesztők és az építőipari tevékenység során nyílt lánggal járó munkát végzők.	5 év
Tűzveszélyes tevékenységet közvetlen irányító vezető	5 év

- 5.1.6. A szakvizsgára való felkészítés és a szükséges tananyag biztosítása az adott foglalkozási ágra (munkakörre) képesítést adó, regisztrált oktatás szervezőjének a feladata.
- 5.1.7. A vizsgázónak bizonysgot kell tenni arról, hogy megfelelően ismeri a vonatkozó tűzvédelmi szabályokat, előírásokat, azokat gyakorlatban alkalmazni tudja és a kapcsolódó műszaki feladatokat is meg tudja oldani.
- 5.1.8. A vizsga sikeres letételéről bizonyítványt kell kiadni, amely a vizsga napjától számított 5 évig érvényes.
- 5.1.9. A munkáltatónak a szakvizsgára kötelezett foglalkozási ágakról és munkakörökről, valamint a szakvizsgára kötelezett személyekről kimutatást kell vezetnie, melyet az ellenőrző tűzvédelmi hatóságnak, a szakvizsga bizonyítványok másolataival együtt, - a hatósági ellenőrzés során – köteles bemutatni.

## **VI. TŰZVÉDELMI SZEMLÉK**

- 6.1. Évente két alkalommal az Intézmény munkaterületén tűzvédelmi szemlét kell tartani.
- 6.2. A szemle során feltárt hiányosságokat és megállapításokat jegyzőkönyvben kell rögzíteni a felelősök és határidők feltüntetésével.
- 6.3. Szemlebizottság tagjai:
- karbantartó
  - külső tanácsadó
- 6.4. A feltárt hiányosságok megszüntetéséről az igazgató, vagy megbízottja gondoskodik.

## VII. TŰZ ESETÉN VÉGREHAJTANDÓ FELADATOK

### 7.1. A tűz jelzése, tűzriasztás

- 7.1.1. Aki tüzet vagy annak közvetlen veszélyét észleli, ill. arról tudomást szerez, köteles azt késedelem nélkül telefonon a tűzoltóság hívószámán (105) vagy a 112-es segélyhívó számon elsősorban a hivatásos katasztrófavédelmi szervnek, akadály esetén a legközelebbi rendőri vagy önkormányzati szervnek jelezni.
- 7.1.2. Az Intézmény munkavállalói a tűzoltóság közreműködése nélkül eloltott, ill. emberi beavatkozás nélkül megszünt tüzet is kötelesek hivatásos katasztrófavédelmi hatóságnak késedelem nélkül bejelenteni és a kár helyszínét a tűzvizsgálat vezetőjének intézkedéséig változatlanul hagyni.
- 7.1.3. Az Intézmény területén bekövetkezett minden tüzesetet - még a munkavállalók által eloltottat is - haladéktalanul jelenteni kell z igazgatónak.
- 7.1.4. Aki nem jelzi, vagy késedelemmel jelzi a tüzet, a tűz jelzését akadályozza, hamis tűzjelzést ad, vagy a készüléket nem bocsátja rendelkezésre, jogi norma sértést követ el, ezért ellene eljárást kell kezdeményezni.

### 7.2. A hivatásos katasztrófavédelmi szerv riasztása, tűzjelzés

A hivatásos katasztrófavédelmi szerv felé adott tűzjelzés az alábbiakat kell, hogy tartalmazza:

- a tüzeset pontos helye (cég pontos neve, helység, utca, házszám),
- hol van a tűz (földszint, alagsor, emelet, mely csarnok),
- mi ég,
- vannak-e személyek életveszélyben, tartózkodik-e valaki a helyiségben (ha igen, hány fő, megtörtént-e a kiürítés),
- mit veszélyeztet a tűz (pl. a tüzeset helyszíne mellett éghető folyadék vagy gázpalack tároló van, tömeg befogadására szolgáló helyiség van, stb.),
- milyen terjedelmű a tűz, milyen alapterületű a helyiség, szabad tér, stb. ahol a tűz van,
- tüzesetet bejelentő személy neve, beosztása,
- a távbeszélő állomás hívószáma - ahonnan a bejelentés történik.

### 7.3. Teendők tűz esetén

- 7.3.1. Tűz esetén a tűz jelzésében, továbbá a tűzoltási tevékenységben, a mentési munkákban - amennyiben az életveszéllyel nem jár - minden munkavállaló köteles a tőle elvárható módon részt venni.



### 7.3.2. Tűz esetén követendő magatartás:

- Riasztani kell a munkavállalókat, személyeket a rendelkezésre álló eszközökkel, tűzilármával.
- Meg kell kezdeni a veszélyeztetett helyiségekből az emberek mentését.
- A rendelkezésre álló tűzoltó eszközzel, készülékkel azonnal meg kell kezdeni a tűzoltást.
- Értesíteni kell a hivatásos katasztrófavédelmi szervet - tűzoltóságot.
- A tűz környékén végre kell hajtani a helyiség, berendezések áramtalanítását, gáz és egyéb közművek elzárását.
- Meg kell kezdeni a létesítmény vagyontárgyainak, értékeinek mentését.
- A helyszínre érkező tűzoltóság parancsnokának pontos és részletes felvilágítást kell adni a tűz- és káresettel kapcsolatban.
- Gondoskodni kell a megmentett tárgyak, eszközök őrzéséről, valamint a pánikhangulat elkerüléséről és a rendfenntartásról.

7.3.3. Amennyiben a tűz helyszínén többen is jelen vannak, akkor lélekjelenlét, szakmai ismeret és rátermettség alapján a fenti feladatokat meg kell osztani a közreműködési időszak lerövidítése érdekében. Ezzel ugyanis csökkenthetjük a sérülések nagyságát, az anyagi javak károsodását.

7.3.4. A jelenlévők közül az, aki a legnagyobb szakmai hozzáértéssel és a legnagyobb lélekjelenléttel bír – bejelentés mellett – vegye át az irányítást. Határozott, egyértelmű utasításokkal jelölje ki a helyszínen levő egyes munkavállalókat, személyek feladatait. Az oltás és mentés irányítását mindaddig végeznie kell, amíg a tűzoltóság parancsnoka át nem veszi tőle a vezetést. Ettől az időponttól a tűzoltás vezetőjének utasításait kell végrehajtani.

## VIII. A TŰZVÉDELMI HELYZETRE IS KIHATÓ VÁLTOZÁSOK ÉS AZOK JELENTÉSE

8.1. Tűzvédelmi helyzetre is kiható változásnak minősülnek, melyeket az igazgató köteles intézkedni, ha a:

- létesítmény használatba vétele, bővítése, használatának megváltozása,
- létesítmények ideiglenes vagy végleges megszüntetése (ide értve a területeladását is),
- tűzveszélyes gép, berendezés felállítása, alkalmazása, ill. megszüntetése,
- tűzveszélyes gép, berendezés átalakítása nem tűzveszélyessé.
- azokat a változásokat, amelyek a létesítményben a tűzoltást befolyásolhatják, az igazgató haladéktalanul köteles a hivatásos katasztrófavédelmi szervnek bejelenteni

- a kockázati osztály megváltoztatását teszi szükségessé, vagy a raktározás, termelés kapacitásának 15%-kal történő növelését eredményezi, a tevékenység megkezdése előtt legalább tizenöt nappal a kezdeményező a tűzvédelmi hatóságnál köteles bejelenteni.
- a beépített tűzjelző tervszerű, részleges vagy teljes üzemszünetét, a kikapcsolás előtt legalább 5 munkanappal írásban, a 24 órán belül el nem hárítható meghibásodást haladéktalanul telefonon jelezni kell az első fokú tűzvédelmi hatóság által meghatározott helyen.

8.2. A tűzvédelmi helyzetre kiható változást az igazgató engedélyezi tűzvédelmi szakember véleményének megkérése után.

8.3. A tűzvédelmi helyzetre kiható változás esetén a kockázati osztályba sorolást az igazgató köteles elkészíttetni.

## **IX. TŰZVÉDELMI BERENDEZÉSEK**

9.1. Az Intézmény területén a telefonkészülékek mellé /fölé/ az alábbi hívószámokat kell jól láthatóan kifüggeszteni:

<b>Mentők</b>	<b>Rendőrség</b>	<b>Tűzoltóság</b>	<b>Egységes segélyhívó</b>
<b>104</b>	<b>107</b>	<b>105</b>	<b>112</b>

9.2. Tűzoltó készüléket kell készenlétkben tartani

- az önálló rendeltetési egységekben legalább szintenként a 4. sz. melléklet szerint

9.3. A tűzoltó-technikai terméket jól láthatóan, könnyen hozzáférhetően, úgy kell elhelyezni, hogy a tűzoltó készülék a legkedvezőtlenebb helyen keletkező tűz oltására a legrövidebb idő alatt felhasználható legyen, és állandóan használható, üzemképes állapotban kell tartani.

9.4. Legalább 2 kg töltetűmegű, vízalapú tűzoltó készülékek esetén legalább 2 l töltetűfogató tűzoltó készülékeket kell készenlétkben tartani.

9.5. A tűzoltó készülékeket évenként erre jogosult szakcéggel ellenőriztetni kell. Az ellenőrzés végrehajtását jegyzőkönyvben kell rögzíteni, melyet az igazgató aláírásával igazol.

9.6. A tűzoltó készülékekről és berendezésekről az Intézménynél nyilvántartást kell vezetni, melyet a tűzvédelmi üzemeltetési naplóban vezetni kell.

9.7. A tűzoltó készülékek legalább negyedévente esedékes készenlétben tartói ellenőrzését el kell végezni, és dokumentálni kell.

- az előírt készenléti helyen van,
- rögzítése biztonságos
- látható,
- magyar nyelvű használati utasítása a tűzoltó készülékkel szemben állva olvasható,
- használata nem ütközik akadályba,
- valamennyi nyomásmérő vagy jelző műszerének jelzése a működési zónában található
- hiánytalan szerelvényekkel ellátott,
- fém vagy műanyag plombája, zárópecsétje, karbantartást igazoló címkéje, a karbantartó szervezet OKF azonosító jele sértetlen és ép,
- karbantartás esedékes-e
- készenléti helyét jelölő biztonsági jel látható, felismerhető és
- állapota kifogástalan, üzemszerű

Az ellenőrzés tényét a tűzvédelmi üzemeltetési naplóban kell rögzíteni.

9.8. A tűzvédelmi eszközök helyét jelző biztonsági jeleket az eszköz, felszerelés felett legalább 1,8 méteres magasságban, legfeljebb 2,5 méter magasságban kell elhelyezni úgy, hogy azok könnyen felismerhetőek legyenek.



9.9. Karbantartás idején, a készenléti helyeken a karbantartás alatt álló, a helyszínen nem javítható, és a selejt tűzoltó készülékek pótlásáról a készenlétben tartónak gondoskodni kell.

9.10. A menekülési útvonalakat minden esetben világító (utánvilágító vagy villamos működtetésű) biztonsági jelekkel kell megjelölni.

- 9.11. A villamos táplálású menekülési útirányt jelző biztonsági jelek működőképességét rendszeresen, de legalább havonta próbával ellenőrizni kell, melyről tűzvédelmi üzemeltetési naplót kell vezetni. Az időszakos felülvizsgálatát 6 havonta el kell végeztetni. A meghibásodott elemeket (akkumulátor, fénycső) haladéktalanul cserélni kell.
- 9.12. Az automatikus tűzjelző berendezést mindig üzemképes állapotban kell tartani és egy, a tűzjelzésre és kezelésre kioktatott személynek kell állandóan ott tartózkodnia. A tűzjelző központ a kollégium portahelyiségben található.
- 9.13. Az automatikus tűzjelző berendezés tűzvédelmi üzemeltetési naplóját folyamatosan vezetni kell (napi, havi, negyedéves ellenőrzés). A berendezést félévente és évente felül kell vizsgálni és ennek tényét hitelt érdemlő módon igazolni kell. Az Intézmény a gyártó, kivitelező kezelési utasításai és az alkalmazott műszaki követelmény betartásával biztosítja a beépített tűzjelző berendezés biztonságos és hatékony üzemeltetését.
- 9.14. A beépített tűzjelző berendezés kezelését csak annak működésére kioktatott személy végezheti. Az üzemeltetés, felülvizsgálat vagy karbantartás során jelentkező hibákat haladéktalanul ki kell javítani. A felülvizsgálat és karbantartás során minden, a gyártó által előírt vizsgálatot és próbát el kell végezni.
- 9.15. A vízvezeték hálózat, medencék és tűzcsapok (fali-, föld feletti) üzembiztonságát, működőképességét állandóan biztosítani kell. A hibák kijavításáról haladéktalanul gondoskodni kell.
- 9.16. A tűzcsapokat az előírt szabványos vízforrást jelölő táblákkal meg kell jelölni.
- 9.17. A fali tűzcsapokat félévente a fenntartónak üzemeltetői ellenőrzését el kell végezni, melyet a tűzvédelmi üzemeltetési naplóban dokumentálni kell. Ezen kívül az évente esedékes időszakos felülvizsgálatát is kell készíteni. A tűzoltó tömlők nyomáspróbáját 5 évenként el kell végeztetni.
- 9.18. A tűzcsap szerelvény szekrényekben elhelyezett tűzoltó felszereléseket összeszerelt állapotban kell készenlétben tartani. A szerelvény szekrények és szerelvényei, tartozékai legalább félévenkénti felülvizsgálatáról és évenként teljes körű felülvizsgálatáról gondoskodni kell.
- 9.19. A vízforrási helyeket (tűzcsapokat) eltorlaszolni, a felszereléseket rendeltetésétől eltérő célra használni tilos!
- 9.20. A tűzoltási felvonulási területen, valamint a tűzoltói vízszerezési helyeken gépjárműparkolót kialakítani nem lehet. Ezekben a helyeken a parkolási tilalmat táblával és a tűzvédelmi szakhatóság előírása esetén útburkolati jellel jelölni kell.
- 9.21. A bármilyen okból kikapcsolt kézi jelzésadóra „nem működik” feliratot kell elhelyezni, a véglegesen kikapcsolt kézi jelzésadókat pedig le kell szerelni.

- 9.22. A tűzszakaszhatáron lévő tűzgátló ajtókat „Tűzszakaszhatár! Az ajtó önműködő csukódását biztosítani kell.” felirattal vagy jelzéssel kell ellátni, tartós, jól észlelhető és olvasható méretű kivitelben. Üzemeltetői ellenőrzését havonta, időszakos felülvizsgálatát 6 havonta ellenőrizni kell, melyet a tűzvédelmi üzemeltetési naplóban rögzíteni kell.
- 9.23. A hő- és füstelvezető rendszert, a füstmentesítés eszközeit a vonatkozó műszaki követelmények és a gyártó utasítások szerint kell ellenőrizni, felülvizsgálni, karbantartani.
- 9.24. A hő és füstelvezető rendszert és a füstmentesítés eszközeit 3 havonta az üzemeltetőnek ellenőrizni kell. Az ellenőrzés elvégzését a tűzvédelmi üzemeltetési naplóban rögzíteni kell. A naplóban minden, a rendszerre vonatkozó megjegyzést, eseményt az időpont megjelölésével fel kell tüntetni.
- 9.25. A hő- és füstelvezető rendszer megfelelő működésének félévenkénti ellenőrzéséről az üzemeltetőnek kell gondoskodnia.

## **X. ELLENŐZÉS, KARBANTARTÁS, FELÜLVIZSGÁLAT**

- 10.1. Az üzemeltető köteles az érintett műszaki megoldás üzemeltetői ellenőrzéséről, időszakos felülvizsgálatáról, karbantartásáról az 1. mellékletben foglalt táblázatban meghatározott módon és gyakorisággal, valamint a javításáról szükség szerint gondoskodni.
- 10.2. Az üzemeltető a működőképességet kedvezőtlenül befolyásoló körülményt és annak tudomásulvételét a működésképtelenség megállapítását tartalmazó iraton aláírásával és az aláírás dátumának feltüntetésével igazolja.
- 10.3. Az üzemeltető köteles az érintett műszaki megoldás rendkívüli felülvizsgálatáról és a hibák kijavításáról az annak elvégzésére okot adó körülmény vagy hiányosság tudomására jutása után azonnal, egyéb esetben legfeljebb 10 munkanapon belül gondoskodni, ha
- az érintett műszaki megoldás nem töltötte be tűzvédelmi rendeltetését tüzeset, tűzriadó gyakorlat vagy egyéb esemény során vagy
  - az érintett műszaki megoldás nem alkalmas a tűzvédelmi rendeltetésének megfelelő működésre.
- 10.4. Az üzemeltetői ellenőrzést, az időszakos felülvizsgálatot, a karbantartást és a javítást el kell végezni és annak eredményét írásban kell dokumentálni.
- 10.5. Az üzemeltetői ellenőrzés, az időszakos és a rendkívüli felülvizsgálat, a karbantartás és a javítás során figyelembe kell venni az érintett műszaki megoldás gyártójának vonatkozó előírásait.

- 10.6. Az üzemeltetői ellenőrzést végző személynek rendelkeznie kell az ellenőrzés megfelelő végrehajtásához szükséges ismeretekkel és az üzemeltető által kiállított, erre vonatkozó írásbeli meghatalmazással.
- 10.7. A tűzoltó készülékekről a készenlétben tartó az általa végzett ellenőrzésekről, valamint a tűzoltó készülék karbantartásokról tűzvédelmi üzemeltetési naplót vezet, mely tartalmazza
- a létesítmény nevét és címét,
  - a tűzoltó készülékek típusjelét,
  - a tűzoltó készülékek egyértelmű azonosítását készenléti hely vagy a tűzoltó készülék gyártási száma megadásával,
  - a tűzoltó készülékek ellenőrzésének vagy karbantartásának fokozatát (készenlétben tartó általi ellenőrzés, alapkarbantartás, középkarbantartás, teljes körű karbantartás) és dátumát,
  - a tűzoltó készülékek ellenőrzését vagy karbantartását végző személy nevét és aláírását.

## XI. Tűzvédelmi használati szabályok

### 11.1. Irodahelyiségek

- A helyiségekben a telefon mellé a tűzoltóság telefonszámát (105) ki kell függeszteni.
- A helyiségekben robbanásveszélyes anyagot, ill. éghető folyadékot ideiglenes jelleggel sem szabad tárolni.
- A helyiségekben csak a folyamatos tevékenységhez feltétlenül szükséges éghető anyag tárolható.
- Elektromos főzőlap és kávéfőző csak hőszigetelő alátét alkalmazásával, felügyelet mellett üzemeltethető.
- Villamos berendezést és kapcsolóját, ajtót eltorlaszolni, valamint az azokhoz vezető közlekedési utakat leszűkíteni még ideiglenes jelleggel sem szabad.
- A helyiségek berendezési tárgyait és egyéb anyagait úgy kell elhelyezni, hogy a közlekedésre elegendő szélességű út állandóan szabadon maradjon.
- A tevékenység, valamint a napi munka befejezése után, eltávozás előtt az irodákat utolsóként elhagyó személyeknek a villamos irodagépeket, berendezéseket és egyéb készülékeket ki kell kapcsolniuk, ill. a villamos hálózatról le kell választaniuk (feszültség mentesíteni kell).
- Az irodákat utolsóként elhagyó személyeknek eltávozás előtt meg kell arról győződniük, hogy nincs-e olyan körülmény, amely utólag tüzet okozhat. A tapasztalt szabálytalanságot, hiányosságot meg kell szüntetni.

## 11.2. Irattár, könyvtár

- Az irattár területén a dohányzás, nyílt láng használata tilos!
- A dohányzási tilalom érdekében a bejárati ajtóra kívülről és a helyiségben jól látható helyen  
"TŰZVESZÉLY! NYÍLT LÁNG HASZNÁLATA ÉS A DOHÁNYZÁS TILOS!  
feliratú, vagy ennek megfelelő biztonsági szín- és alakjelű táblát kell elhelyezni.
- Az irattár területén robbanásveszélyes anyagot ideiglenes jelleggel sem szabad tárolni. Az iratokat csak rendezett körülmények között szabad polcon, állványon elhelyezve tárolni.
- A helyiségben az állványos tárolás által kialakított közlekedési utat teljes szélességben biztosítani kell.
- Az irattár bejárata közelében - jól láthatóan, könnyen hozzáférhetően - 1 db 6 kg-os porral oltó tűzoltó készüléket kell készenlétbe helyezni, amelyet a helyéről eltávolítani vagy rendeltetésétől eltérő célra használni nem szabad.
- A napi munka befejezése után, eltávozás előtt a helyiséget utolsóként elhagyó személynek az irattárat feszültség mentesítenie kell.
- Az irattárat utolsóként elhagyó személynek eltávozás előtt meg kell arról győződnie, hogy nincs-e olyan körülmény, amely utólag tüzet okozhat. A tapasztalt szabálytalanságot, hiányosságot meg kell szüntetni.
- Az állványok között legalább 80 cm közlekedési utat állandóan szabadon kell hagyni.

## 11.3. Öltöző

- Az öltöző területén a dohányzás, nyílt láng használata tilos.
- A dohányzási tilalom betartása érdekében a bejárati ajtóra kívülről és az öltözőben jól látható helyen:  
  
"TŰZVESZÉLY! NYÍLT LÁNG HASZNÁLATA ÉS A DOHÁNYZÁS TILOS!"  
  
feliratú, vagy ennek megfelelő biztonsági szín- és alakjelű táblát kell elhelyezni.
- Az öltöző területén és a fém lemezszekrényekben robbanásveszélyes anyagot, ill. éghető folyadékokat ideiglenes jelleggel sem szabad tárolni.
- Az öltözőt csak rendeltetésének megfelelően szabad használni. Tűzveszélyes tevékenységet csak előzetes írásbeli engedély alapján szabad végezni.
- Az öltöző bejárata közelében - jól láthatóan, könnyen hozzáférhetően - 1 db 6 kg-os porral oltó tűzoltó készüléket kell készenlétbe helyezni, amelyet helyéről eltávolítani vagy rendeltetésétől eltérő célra használni nem szabad.

- Az öltöző területén a kialakított közlekedési utakat leszűkíteni még ideiglenes jelleggel sem szabad.
- Villamos berendezéseket és azok kapcsolóját, tűzoltó készüléket, ajtókat eltorlaszolni, valamint az azokhoz vezető közlekedési utakat, kijáratokat leszűkíteni még ideiglenes jelleggel sem szabad.
- Eltávozás előtt a helyiséget utolsóként elhagyó személyeknek a villamos berendezéseket a villamos hálózatról le kell választaniuk (feszültség mentesítenie kell).
- Az öltözőt utolsóként elhagyó személyeknek eltávozás előtt meg kell arról győződni, hogy nincs-e olyan körülmény, amely utólag tüzet okozhat. A tapasztalt szabálytalanságot, hiányosságot meg kell szüntetni.

#### 11.4. Tanterem, tornaterem

- A helyiségekben lévő közlekedési utakat szabadon kell hagyni, eltorlaszolni még átmenetileg sem szabad!
- Tanítás ideje alatt a terem ajtajait lezárni nem szabad!
- Tanítás, foglalkozás befejezése után a helyiség áramtalanítását a tanárnak, nevelőnek el kell végeznie.
- A termek zárásáról és a kulcsok meghatározott helyre történő elhelyezéséről a takarító személyzetnek és a portásoknak kell gondoskodni.
- A helyiséget utolsóként elhagyó személynek eltávozás előtt meg kell arról győződni, hogy nincs-e olyan körülmény, amely utólag tüzet okozhat. A tapasztalt szabálytalanságot, hiányosságot meg kell szüntetni.

#### 11.5. Raktár, szertár

- A helyiségekben a dohányzás és a nyílt láng használata tilos. A tilalmat jól látható helyen, a bejáratú ajtóra kívülről, valamint a helyiségben „TÜZVESZÉLY! NYÍLT LÁNG HASZNÁLATA ÉS A DOHÁNYZÁS TILOS!” feliratú táblával vagy piktogrammal kell jelezni.
- A helyiségeket csak a használatba vételi engedélyben megállapított rendeltetésnek megfelelően szabad használni.
- A helyiségekben csak az ott folytatott folyamatos tevékenységhez szükséges anyagot és eszközt szabad tartani. Az anyagokat, eszközöket úgy kell elhelyezni, hogy a szabad közlekedést a gépek, kapcsoló berendezések megközelítését ne akadályozza.



- A helyiségekben tűzveszélyes tevékenységet csak az alkalmoszerű tűzveszélyes tevékenység szabályai szerint szabad végezni.
- A fűtőberendezés környezetében lévő éghető anyag között olyan távolságot kell megtartani, ill. olyan hőszigetelést kell alkalmazni, hogy az éghető anyag felületén mért hőmérséklet a legnagyobb hőterheléssel való üzemelés mellett se jelenthessen az éghető anyagra gyújtási veszélyt. Az állványokon elhelyezett éghető anyag és éghető tetőszerkezet között 1 méter tűztávolságot kell tartani.
- A helyiségekben csak gyújtási veszélyt nem jelentő világítás használható, melyet úgy kell elhelyezni, rögzíteni és használni, hogy az a környezetére tűzveszélyt ne jelentsen.
- A helyiségek villamos berendezéseit és az éghető anyag (alapanyag) között olyan távolságot kell megtartani, vagy olyan hőszigetelést kell alkalmazni, hogy az éghető anyagra gyújtási veszélyt ne jelentsen. Villamos gépeket a tevékenység befejezése után ki kell kapcsolni, használaton kívül helyezésük után a villamos hálózatról le kell választani.
- Azon helyiségek ajtóit, amelyben emberek tartózkodnak, bezárni tilos!
- A helyiségek bejárati ajtóit mellett 1-1 db 6 kg-os tűzoltó készüléket kell elhelyezni.

## 11.6. Karbantartó műhely

- A műhelyben 1 db 6 kg-os porral oltó tűzoltó készüléket kell elhelyezni.
- A műhely rendjéről, tisztaságáról folyamatosan gondoskodni kell.
- Közlekedési utakat, kijárati ajtókat eltorlaszolni átmenetileg sem szabad.
- Az elektromos energiával működő gépek mellé gyúlékony anyagot elhelyezni tilos!
- Az elektromos kapcsolókat rendeltetésüknek megfelelően jelzéssel kell ellátni.
- A munkahelyre vonatkozó, érvényben lévő tűzvédelmi szabályok megtartásáért a műhely minden munkavállalója felelős.
- Gyúlékony és tűzveszélyes anyagot a műhelyben elkülönítetten, az előírt mennyiségben lezárva, az e célra rendszeresített fémgyújtóban kell tárolni.
- Nyílt lánggal, vagy magas hőmérséklettel járó munkát csak a hegesztésre vonatkozó tűzvédelmi utasítások betartásával lehet végezni.
- A munka befejezése után a helyiséget utoljára elhagyó munkavállaló köteles azt tűzvédelmi szempontból átvizsgálni és minden olyan körülményt megszüntetni, ami tüzet okozhat

### 11.7. Fizika – kémia szertár

- A szertárban tárolt tűzveszélyes folyadékok tárolását a jogszabályokban előírtak szerint kell végezni.
- Minden veszélyes anyagot zárható szekrényben kell tárolni.
- A szertár ajtaját minden esetben, ha a tanár nem tartózkodik a helyiségben, be kell zárni.
- Az egyéni védőeszközök használatára vonatkozó előírásokat be kell tartani!
- Minden szertárban, vagy a folyosón az adott helység bejáratához közel kötelező egy darab 6 kg-os ABC porral oltó készüléket készenlétben tartani.

### 11.8. Az ívhegesztés tűzvédelmi előírásai

- Valamennyi hegesztő és lángvágó berendezésnek rendelkeznie kell u.n. „TÖRZSKÖNYV”-vel.
- A hegesztőműhelyben kizárólag a munkavégzéshez szükséges eszközök tárolhatók és tarthatók.
- Az Intézmény területén hegesztést, lángvágást, ívhegesztést kizárólag az erre a célra alkalmazott, 18. életévét betöltött, megfelelő szakmai végzettséggel és érvényes tűzvédelmi szakvizsgával rendelkező munkavállaló végezhet.
- Villamos ívhegesztést (vágást) kizárólag minősített, engedélyezett berendezéssel szabad!
- A villamos ívhegesztő berendezést évente felül kell vizsgáltatni, melynek eredményét hitelt érdemlően igazolni kell (jegyzőkönyv!).
- Villamos ívhegesztő berendezés tüzeit vízzel oltani szigorúan tilos, ilyen alkalommal kizárólag elektromosságot nem vezető oltóanyagot kell tűzoltásnál alkalmazni.
- Villamos ívhegesztéshez használt kábeleket óvni kell a fizikai és vegyi hatásoktól. Sérült, vagy toldott kábelt használni szigorúan tilos!
- A munka befejezése után a hegesztőhelyiséget (a hegesztés, lángvágás, ívhegesztés, flexelés, forrasztás, stb.) utolsóként elhagyó munkavállaló köteles a munkahelyét átvizsgálni, minden olyan körülményt megszüntetni, amely tüzet, vagy robbanást okozhat.

## 11.9. Számítógép terem

- A számítógép teremben vagy a folyosón az adott helység bejáratához közel 1 darab szén-dioxiddal oltó készüléket el kell helyezni.
- A számítógép terem használata után az elektromos berendezéseket minden esetben áramtalanítani kell, a használati időn kívül a teremben illetéktelen személyek nem tartózkodhatnak.
- A padlózatnak egyenletesnek, csúszás és botlásmentesnek kell lennie.
- A teremben mindennemű tűzveszélyes tevékenység folytatása TILOS!

## 11.10. Melegítőkonyha

- Csak engedélyezett típusú, kifogástalan műszaki állapotú melegítő berendezést szabad használni.
- Az üzemeltetett melegítő berendezést, ha már nincs rá szükség, ki kell kapcsolni.
- Meghibásodott készüléket csak szakember javíthat.
- A főzés, melegítés közben keletkező gőz, gáz elvezetéséről természetes és mesterséges szellőztetéssel gondoskodni kell.
- A közcsatorna hálózatba tűzveszélyes folyadékkal és olyan vegyi anyaggal szennyezett vizet, amelynek gőzei, gázai tűz- és robbanásveszélyesek, beengedni tilos!
- A villamos berendezéseket állandóan tisztítani kell, a rájuk rakódott szennyeződést rendszeresen el kell távolítani.
- A főző-, fűtőberendezés és az éghető anyagok között olyan távolságot kell tartani, hogy az éghető anyag felületének hőmérséklete még a legnagyobb hőterhelésnél se haladja meg a 60 °C-t.
- A főző- és fűtőberendezéstől 1 m távolságon belül tűzveszélyes anyagot vagy folyadékot nem szabad tárolni.
- A főző- és fűtőberendezéseken éghető anyagot szárítás céljából tárolni tilos!
- A konyhai hulladékot, szemetet a műszak végén a helyiségből el kell távolítani.



#### 11.11. Hálósobák megelőző tűzvédelmi előírásai

- A szoba bejárati ajtaját bútorokkal, egyéb berendezési tárgyakkal eltorlaszolni tilos!
- A helyiségben elektromos hőszugárzót, rezsót, kávéfőzőt, vízmelegítőt, kenyérpirítót stb. használni tilos!
- A szobában dohányzás és nyílt láng használata tilos!
- A világító berendezésre éghető anyagot (pl. papírdíszítés, ruha) helyezni tilos!
- Az ajtókat - amennyiben a helyiségben emberek tartózkodnak - lezárni tilos!
- Az ajtók teljes szélességű nyithatóságát mindenkor biztosítani kell!



## **XII. A V 105-ÖS TEREM, TORNATEREM** **HELYISÉGHASZNÁLATÁNAK MÓDJA ÉS FELELŐSE**

A megengedett maximális befogadóképességnek megfelelő helyiséghasználat módja és felelőse:

- 12.1. A helyiségek meghatározott munkarend szerint használhatók.
- 12.2. A helyiségek rendeltetésszerű használatának biztosítása, rendjének és tisztaságának megőrzése minden munkavállaló kötelessége.
- 12.3. Amennyiben a helyiségek használata során bármilyen műszaki rendellenesség jelentkezik, azt haladéktalanul jelezni kell a csoportvezetők felé.
- 12.4. A helyiségek használata során mindenkinek be kell tartani a tűzvédelmi előírásokat.
- 12.5. A helyiségek maximális befogadóképességét a Szabályzat 5. sz. melléklete tartalmazza
- 12.6. A helyiségekben dohányozni szigorúan Tilos!
- 12.7. A közlekedési utakat, a kiürítési és menekülési útvonalat, a ki- és bejárati ajtókat, a kijáratokhoz és vészkijáratokhoz, a tűzoltó felszerelésekhez, készülékekhez, eszközökhöz vezető utakat teljes szélességben állandóan tisztán és szabadon kell tartani, azokat eltorlaszolni, leszűkíteni még átmenetileg sem szabad.
- 12.8. A menekülésre használt útvonalakat világító vagy utánvilágító, szabványos biztonsági jellel kell megjelölni.
- 12.9. A helyiségeket utolsóként elhagyó személynek eltávozás előtt meg kell arról győződnie, hogy nincs-e olyan körülmény, amely utólag tüzet okozhat. A tapasztalt szabálytalanságot, hiányosságot meg kell szüntetni.

## XIII. ZÁRÓRENDELKEZÉSEK

A Szekszárdi SZC Ady Endre Szakképző Iskolája és Kollégiuma Tűzvédelmi Szabályzatát, a tűzvédelmi jogszabályok előírásait, a szabványok, műszaki leírások rendelkezéseit szigorúan be kell tartani, azoktól eltérni nem szabad.

A Tűzvédelmi Szabályzat 2020március 16. napján lép hatályba és visszavonásig érvényes. Ezzel egyidejűleg a korábban kiadott Tűzvédelmi Szabályzat hatályát veszti.

Készítette:

név: Csillag Zsolt

tűzvédelmi képesítése: főelőadó

tűzvédelmi szakmai képesítést kiállító intézmény neve és címe:

OKTÁV Továbbképző Központ Zrt.

tűzvédelmi képesítést igazoló dokumentum száma: CXBC 316323

kiállításának dátuma: 2015.11.03.

ERGONOM 8.  
Munkavédelmi Szolgáltató Kft.  
7100 Szekszárd, Tartsay V. u. 16.

készítő aláírása:.....

Szekszárd, 2020. március 13.



.....  
Juhász Gábor  
igazgató

**MELLÉKLET**

## ELLENŐRZÉS, KARBANTARTÁS, FELÜLVIZSGÁLAT

A	B	C	D	E	F	G		
1	Érintett műszaki megoldás	Üzemeltetői ellenőrzés		Időszakos felülvizsgálat		Karbantartás		
2		ciklusi idő	dokumentálás szükségessége és módja	ciklusi idő	dokumentálás szükségessége és módja	ciklusidő	dokumentálás szükségessége és módja	
3	Tűzoltó készülék	3 hónap (+ 1 hét)	tűzvédelmi üzemeltetési napló	nincs követelmény		6 hónap (+ 1 hónap) *, 12 hónap (+ 1 hónap) *, 5 év (+ 2 hónap), 10 év (+ 2 hónap)	tűzvédelmi üzemeltetési napló	
4	Fali tűzcsap, vízforrások a természetes vízforrás kivételével, nyomásfokozó szivattyú, száraz oltóvízvezeték	6 hónap (+ 1 hét)	tűzvédelmi üzemeltetési napló	12 hónap (+ 1 hónap)	tűzvédelmi üzemeltetési napló	az időszakos felülvizsgálattal egyidejűleg	tűzvédelmi üzemeltetési napló	
5	Beépített tűzjelző berendezés	1 nap, 1 hónap, 3 hónap (+ 1 hét)	tűzvédelmi üzemeltetési napló	6 hónap (+ 2 hét), 12 hónap (+ 1 hónap)	tűzvédelmi üzemeltetési napló	az időszakos felülvizsgálattal egyidejűleg	tűzvédelmi üzemeltetési napló	
1 2	Biztonsági világítás, kívülről vagy belülről megvilágított menekülési jelek, korábbi előírások szerinti irányfényvilágítás	1 hónap	tűzvédelmi üzemeltetési napló	12 hónap (+ 1 hónap)	tűzvédelmi üzemeltetési napló	az időszakos felülvizsgálattal egyidejűleg	tűzvédelmi üzemeltetési napló	
1 4	Tűzgátló lezárások	tűzgátló nyílászárók	1 hónap	tűzvédelmi üzemeltetési napló	6 hónap (+ 2 hét)	tűzvédelmi üzemeltetési napló	az időszakos felülvizsgálattal egyidejűleg	tűzvédelmi üzemeltetési napló



1 6	Hő és füst elleni védele m megold ásai	füstelvez ető, légpótló szerkeze t	3 hónap (+ 1 hét)	tűzvédelmi üzemeltetési napló	6 hónap (+ 2 hét)	tűzvédelmi üzemeltetés i napló	az időszakos felülvizsgál attal egyidejűleg	tűzvédelmi üzemeltetési napló
8	Tűzoltósági kulcsszéf		1 nap	tűzvédelmi üzemelteté si napló	6 hónap (+ 2 hét)	tűzvédelmi üzemelteté si napló	az időszakos felülvizsgál attal egyidejűleg	tűzvédelmi üzemelteté si napló

## TŰZRIADÓ TERV

### **Szekszárdi SZC Ady Endre Szakképző Iskolája és Kollégiuma 7100 Szekszárd, Széchenyi u. 2-14. sz. alatti iskola épületére**

az alábbi Tűzriadó Tervet adom ki és alkalmazását elrendelem.

#### **1. A tűzjelzés módja, a hivatásos katasztrófavédelmi szerv, valamint a létesítményben tartózkodók riasztási rendje:**

Az a személy, aki tüzet vagy annak közvetlen veszélyét először észleli, haladéktalanul köteles:

- a környezetét riasztani hangos kiabálással (tűzilármával), kézi jelzésleadóval, csengővel
- a porta helyiségben lévő telefonon a 105-ös vagy a 112-es általános segélykérő telefonszámon jelezni a tüzet a hivatásos katasztrófavédelmi szervnek,
- jelenteni az igazgatónak

A hivatásos katasztrófavédelmi szervhez történő tűzjelzésnek az alábbiakat kell tartalmaznia:

- a tűzeset, káreset pontos helyét (címét),
- mi ég, milyen tűzeset vagy káreset történt,
- mi van veszélyeztetve,
- emberélet van-e veszélyben,
- a jelző nevét és a jelzésre használt távbeszélő számát.

A tüzet észlelő személynek törekednie kell arra, hogy a keletkezett tűzről, káresetről a lehető legpontosabb információkat tudja adni a hivatásos katasztrófavédelmi szervnek és az egyéb illetékesnek.

## **2. A létesítmény elhagyásának módja:**

Tűz esetén a létesítményt az alábbi menekülési útvonalon lehet elhagyni:

### **„A” épület**

- A földszintről a Széchenyi utcai főbejáraton az utcára (gyülekező a főiskola előtt)
- Az I.-II.-III. emeletről a lépcsőházon keresztül a Főkapun át az Augustzt I. utcára (gyülekező a Prométheusz parkban)
- A tornateremből az udvarra nyíló ajtón át, az udvari főkapun keresztül az Augustzt I. utcára (gyülekező a Prométheusz parkban)

### **„B” épület**

- A földszintről a tornaterem melletti ajtón, illetve a főbejáraton keresztül az udvarra, majd az udvari főkapun át az Augustzt I. utcára (gyülekező a Prométheusz parkban)
- Az I. emeletről a lépcsőházban levonulva a díszudvari ajtón át, a főkapun keresztül az Augustzt I. utcára (gyülekező a Prométheusz parkban)

### **Tankonyha épülete**

- a kijáraton keresztül az udvari hátsó kapun keresztül az Augustzt I. utcára (gyülekező a Prométheusz parkban)

### **„T” épület**

- A földszintről az udvarra nyíló bejárati ajtón át, az udvari főkapun keresztül az Augustzt I. utcára (gyülekező a Prométheusz parkban)
- A földszintről (építész labor) a bejárati ajtón keresztül az udvari főkapun át az Augustzt I. utcára. (gyülekező a Prométheusz parkban)
- Az I. emeletről a lépcsőházon keresztül a főkapun át az Augustzt I. utcára (gyülekező a Prométheusz parkban)
- Az I. emeleti irodákból, tanáriból, rendszergazda helyiségből a tornaterem felé eső lépcsőn keresztül az udvari főkapun át az Augustzt I. utcára (gyülekező a Prométheusz parkban)
- II. emeletről a lépcsőházon keresztül az udvarra nyíló bejárati ajtón át, az udvari főkapun keresztül az Augustzt I. utcára (gyülekező a Prométheusz parkban)

### **„V” épület**

- Az I. és II. emeletről a a hátsó (déli) lépcsőház kijáratán át az udvari hátsó kapun keresztül a SPAR parkolóján át (gyülekező a Prométheusz parkban)

A tűz által érintett terület elhagyása higgadtan, fegyelmezetten történjen, ügyelve a pánik elkerülésére.

**Az intézményben lévő felvonót tűz esetén használni SZIGORÚAN TILOS!**

### 3. Tűz esetén a munkavállalók szükséges tennivalói:

A hivatásos katasztrófavédelmi szerv helyszínre érkezéséig az igazgató irányításával történjen a tűz oltásának megkezdése.

#### Az igazgató feladatai:

- a./ tájékozódik a veszélyhelyzetről,
- b./ a létesítményben lévő munkavállalókból megszervezi a mentő és tűzoltó erőket,
- c./ intézkedik elsősorban a személyek, majd az anyagi javak mentéséről,
- d./ gondoskodik a menekülési útvonalak biztosításáról,
- e./ intézkedik a technológia szükség szerinti leállításáról,
- f./ intézkedik a közművek lezárásáról (pl. elektromosság, gáz, stb.),
- g./ intézkedik, hogy a szükséges helyiségekbe a bejutás biztosítva legyen,
- h./ irányítja a mentést és a tűzoltást a hivatásos katasztrófavédelmi szerv megérkezéséig.

#### A pedagógusok feladatai:

- Az igazgató utasításainak megfelelően:

- A tűz jelzésekor a felügyelete alá tartozó tanulókat biztonságos helyre vezeti. A kivonulás során a pedagógus a tanulók mögött halad, folyamatosan figyelemmel kísérve a menekülés folyamatát.
- Ellenőrzi, hogy a mellékhelyiségekben, szertárakban, egyéb helyiségekben ne maradjon senki.
- A menekülési útvonal veszélyeztetése (pl. erős füst) esetén a körülmények mérlegelése alapján másik menekülési útvonalat választ, vagy az osztályban maradnak.
- Az osztályban maradás esetén az ajtókat be kell csukni, és szükség esetén a hézagokat ruhával el kell tömíteni. Az ablakokat ki kell nyitni, és a kivonuló hivatásos katasztrófavédelmi szervnek jelzést adni
- A gyülekezési helyen a pedagógus feladata a létszámmellenőrzés, létszámhiány esetén az igazgatónak, illetve a kivonuló hivatásos katasztrófavédelmi szervnek azonnal értesítendő.
- A tanteremből való távozás előtt minden ablakot be kell csukni.
- A tanulók kimenekítése után a tűz oltását a tűzoltó készülékekkel, eszközökkel azonnal meg kell kezdeni.
- A gyülekezési helyeken a rendfenntartást biztosítani kell.
- A mozgáskorlátozottak mentése a személyzet segítségével a kiürítési útvonalon történik.

#### A technikai személyzet feladatai

- a közművek elzárása (áram),
- a mentéshez szükséges közlekedési útvonalak biztosítása,
- a veszélyeztetett övezetből az anyagi javak mentése,
- a tűz terjedésének megakadályozása, fékezése (ajtók, ablakok zárvatartása),
- a tűzoltásra szolgáló eszközök (pl. tűzcsapok) előkészítése,

- a rendelkezésre álló felszerelésekkel a tűzoltás megkezdése,
- a kimentett személyek, anyagi javak felügyelete.

A helyszínre érkező hivatásos katasztrófavédelmi szerv vezetőjének utasításait mindenki köteles maradéktalanul betartani, illetve végrehajtani.

#### A portás feladata:

- A földszinten található ajtók azonnali kinyitása közvetlenül a tűzriasztás után.
- A felvonót le kell hívni az alsó szintre és a felvonó mellett lévő tűzvédelmi főkapcsolóval az épületet áramtalanítani kell.

#### 4. Anyagi javak védelme:

A tűz által veszélyeztetett helyekről az alábbi tárgyak biztonságba helyezéséről kell elsődlegesen intézkedni:

- Nagy értékű számítógépek, adatbázisok.
- Tanulók személyes tárgyai.

#### 5. Főbb veszélyforrások:

- Kémiaszertárban lévő vegyi anyagok. A vegyi anyagokat a kizárólag arra a célra használatos fémlemez, vagy legalább 5 mm vastagságú üveggel üvegezett fémvázasszekrényben kell tárolni. A biztonsági adatlapokon lévő információkat, ajánlásokat meg kell ismerni az ott dolgozóknak. A baleseti, tűzvédelmi intézkedésekre nézve a biztonsági adatlap 5. és 6. szakasza tartalmaz információt.

#### 6. Közművek szakaszolási lehetősége:

Áramtalanítási helyek:

- az „A” épület földszinti folyosóján lévő villamos főkapcsolószekrényben, lásd: helyszínrajz
- a „B” épület földszinti folyosóján lévő villamos főkapcsolószekrényben, lásd: helyszínrajz
- a „T” épület földszinti folyosóján lévő villamos főkapcsolószekrényben, lásd: helyszínrajz,
- a „V” épület folyosóján lévő villamos főkapcsolószekrényben, lásd: helyszínrajz

Napelem leválasztási lehetőség:

- „A” épület földszintjén a villamos főkapcsolószekrényben, lásd: helyszínrajz
- „T” épület padlásterében lévő leválasztókapcsolóval

## Tűzoltó készülékek

### „A” épület

- Alagsorban a lift mellett 6 kg-os ABC porral oltó.
- emeleten a mosdó mellett 6kg-os ABC porral oltó.
- emeleten a lift mellett 6 kg-os ABC porral oltó.
- 307. teremben 6 kg-os ABC porral oltó.
- emeleten a lift mellett 6 kg-os ABC porral oltó.
- emeleten a tanári mellett 6kg-os ABC porral oltó.

### „B” épület

- emeleten a tanári mosdó mellett 6 kg-os ABC porral oltó
- emeleten a 306-os számú terem mellett 6 kg-os ABC porral oltó
- emeleten a 401-es számú terem mellett 6 kg-os ABC porral oltók

### „AT” épület

- a szertár előtt a folyosón 1 db 6 kg-os ABC porral oltó készülék

### „T” épület

#### Földszint

- a folyosón 1 db 6 kg-os ABC porral oltó készülék
- a gépipari gyakorló tanműhelyben 1 db 6 kg-os ABC porral oltó készülék
- a gépipari gyakorló tanműhelyben 1 db 6 kg-os ABC porral oltó készülék
- a gépjármű diagnosztikai tanműhelyben 1 db 6 kg-os ABC porral oltó készülék
- a gépészeti gyakorló tanteremben 1 db 6 kg-os ABC porral oltó készülék
- a gépészeti gyakorló tanteremben 1 db 5 kg-os CO<sub>2</sub> habbal oltó készülék
- a gépészeti gyakorló tanteremben 1 db 6 kg-os ABC porral oltó készülék

#### Emelet

- a folyosón 1 db 6 kg-os ABC porral oltó készülék
- az informatika teremben 1db 2 kg-os CO<sub>2</sub> habbal oltó készülék
- a folyosón 1 db 2 kg-os CO<sub>2</sub> habbal oltó készülék
- a folyosón 1 db 6 kg-os ABC porral oltó készülék
- a szerver helyiségben 1 db 2kg-os CO<sub>2</sub> habbal oltó készülék
- a tanári előtti folyosón 1 db 6 kg-os ABC porral oltó készülék

### „V” épület

#### I. emelet

- a folyosón 1 db 6 kg-os ABC porral oltó készülék

#### II. emelet

- a folyosón 1 db 6 kg-os ABC porral oltó készülék



## **Fali tűzcsap**

### **„T” épület**

- a földszinten a bejárati ajtó mellett  
az emeleten a folyosón

## **A létesítmény külső oltóvízellátása:**

- a főbejáratnál szemben közterületen lévő tűzcsapról

A tűzriadó terv mellékletét képezi a létesítmény helyszínrajza, illetve szintenkénti alaprajza, ahol fel van tüntetve a tűzvédelmi szempontból fontos berendezések, központi elzárók, tűzoltó vízforrások helye.

## **Egyéb feladatok, követelmények:**

- Az eloltott vagy önmagától elaludt tüzet is jelezni kell és a káreset helyszínét a tűzvizsgálat megkezdéséig változatlanul kell hagyni.
- Sérülés esetén szükség szerint a mentőket is értesíteni kell.
- Gyülekezési hely: az iskola udvarán – lásd helyszínrajz
- A tűzriadó tervet évente gyakoroltatni és eredményét írásban rögzíteni kell.
- A létesítmény megengedett kiürítési időtartama 6,0 perc



A tűzriadó tervet mindenkor hozzáférhető helyen kell tartani

-- Elhelyezése: a portán.

Szekszárd, 2020. március 13.



Juhász Gábor  
igazgató

**Melléklet:** Helyszín- és alaprajzok,  
Értesítendő személyek jegyzéke

Amennyiben a létesítményben nem tartózkodik senki a munkaszüneti időszakban, a bejáratnál fel kell tüntetni a tűz esetén értesítendő személy nevét, címét, telefonszámát.

**Tűz esetén értesítendő személyek jegyzéke:**

Gondnok: Hovorkáné Zadrazilova Vendulka  
Cím: 7100 Szekszárd, Béri Balogh Ádám u. 29.  
Tel.: 70/984-8807

Igazgató: Juhász Gábor  
Cím: 7132 Bogyiszló, Zrínyi u. 2.  
Tel.: 70/453-4336



## TŰZRIADÓ TERV

### **Szekszárdi SZC Ady Endre Szakképző Iskolája és Kollégiuma 7100 Szekszárd, Augusz I. u. 15. sz. alatti kollégium épületére**

az alábbi Tűzriadó Tervet adom ki és alkalmazását elrendelem.

#### **1. A tűzjelzés módja, a hivatásos katasztrófavédelmi szerv, valamint a létesítményben tartózkodók riasztási rendje:**

Az a személy, aki tüzet vagy annak közvetlen veszélyét először észleli, haladéktalanul köteles:

- a környezetét riasztani hangos kiabálással (tüzilármával), kézi jelzésleadóval, csengővel
- a lépcsőházzal szemközti falon lévő telefonon a 105-ös vagy a 112-es általános segélykérő telefonszámon jelezni a tüzet a hivatásos katasztrófavédelmi szervnek,
- jelenteni az igazgató-helyettesnek és az igazgatónak

A hivatásos katasztrófavédelmi szervhez történő tűzjelzésnek az alábbiakat kell tartalmaznia:

- a tüzeset, káreset pontos helyét (címét),
- mi ég, milyen tüzeset vagy káreset történt,
- mi van veszélyeztetve,
- emberélet van-e veszélyben,
- a jelző nevét és a jelzésre használt távbeszélő számát.

A tüzet észlelő személynek törekednie kell arra, hogy a keletkezett tűzről, káresetről a lehető legpontosabb információkat tudja adni a hivatásos katasztrófavédelmi szervnek és az egyéb illetékesnek.

## **2. A létesítmény elhagyásának módja:**

Tűz esetén a létesítményt az alábbi menekülési útvonalon lehet elhagyni:

- az emeletről a lépcsőn keresztül a főbejáraton, hátsó kijáraton át az udvarra
- a folyosón keresztül a kollégiumi bejáraton, hátsó kijáraton át az udvarra

A tűz által érintett terület elhagyása higgadtan, fegyelmezetten történjen, ügyelve a pánik elkerülésére.

**A kollégiumban lévő felvonót tűz esetén használni SZIGORÚAN TILOS!**

## **3. Tűz esetén a munkavállalók szükséges tennivalói:**

A hivatásos katasztrófavédelmi szerv helyszínre érkezéséig az igazgató irányításával történjen a tűz oltásának megkezdése.

Az igazgató-helyettes feladatai:

- a./ tájékozódik a veszélyhelyzetről,
- b./ a létesítményben lévő munkavállalókból megszervezi a mentő és tűzoltó erőket,
- c./ intézkedik elsősorban a személyek, majd az anyagi javak mentéséről,
- d./ gondoskodik a menekülési útvonalak biztosításáról,
- e./ intézkedik a technológia szükség szerinti leállításáról,
- f./ intézkedik a közművek lezárásáról (pl. elektromosság, gáz, stb.),
- g./ intézkedik, hogy a szükséges helyiségekbe a bejutás biztosítva legyen,
- h./ irányítja a mentést és a tűzoltást a hivatásos katasztrófavédelmi szerv megérkezéséig.

A pedagógusok, nevelőtanárok feladatai:

- Az igazgató-helyettes utasításainak megfelelően:
  - A tűz jelzésekor a felügyelete alá tartozó tanulókat biztonságos helyre vezeti. A kivonulás során a pedagógus a tanulók mögött halad, folyamatosan figyelemmel kísérve a menekülés folyamatát.
  - Ellenőrzi, hogy a mellékhelyiségekben, szertárakban, egyéb helyiségekben ne maradjon senki.
  - A menekülési útvonal veszélyeztetése (pl. erős füst) esetén a körülmények mérlegelése alapján másik menekülési útvonalat választ, vagy az osztályban maradnak.
  - Az osztályban maradás esetén az ajtókat be kell csukni, és szükség esetén a hézagokat ruhával el kell tömíteni. Az ablakokat ki kell nyitni, és a kivonuló hivatásos katasztrófavédelmi szervnek jelzést adni
  - A gyülekezési helyen a pedagógus feladata a létszámellenőrzés, létszámhiány esetén az igazgatónak, illetve a kivonuló hivatásos katasztrófavédelmi szervnek azonnal értesítendő.
  - A tantermekből való távozás előtt minden ablakot be kell csukni.
  - A tanulók kimenekítése után a tűz oltását a tűzoltó készülékekkel, eszközökkel azonnal meg kell kezdeni.

- A gyülekezési helyeken a rendfenntartást biztosítani kell.
- A mozgáskorlátozottak mentése a személyzet segítségével a kiürítési útvonalon történik.

#### A pedagógusok-nevelőtanárok további feladatai

- a közművek elzárása (áram),
- a mentéshez szükséges közlekedési útvonalak biztosítása,
- a veszélyeztetett övezetből az anyagi javak mentése,
- a tűz terjedésének megakadályozása, fékezése (ajtók, ablakok zárva tartása),
- a tűzoltásra szolgáló eszközök (pl. tűzcsapok) előkészítése,
- a rendelkezésre álló felszerelésekkel a tűzoltás megkezdése,
- a kimentett személyek, anyagi javak felügyelete.

#### A portás feladata:

- A földszinten található ajtók azonnali kinyitása közvetlenül a tűzriasztás után.
- A felvonót le kell hívni az alsó szintre és a felvonó mellett lévő tűzvédelmi főkapcsolóval az épületet áramtalanítani kell.

A helyszínre érkező hivatásos katasztrófavédelmi szerv vezetőjének utasításait mindenki köteles maradéktalanul betartani, illetve végrehajtani.

#### 4. Anyagi javak védelme:

A tűz által veszélyeztetett helyekről az alábbi tárgyak biztonságba helyezéséről kell elsődlegesen intézkedni:

- A munkavállalók és tanulók személyi iratanyagának mentése,
- A számítógépek és tartozékaik mentése,

#### 5. Főbb veszélyforrások:

- nincsenek



## **6. Közművek szakaszolási lehetősége:**

Áramtalanítási hely: az épület előcsarnokában, lásd: helyszínrajz

### **Tűzoltó készülékek**

földszinten

- a lift előterében 1 db 6 kg-os ABC porral oltó készülék
- a folyosó végén 1 db 6 kg-os ABC porral oltó készülék

1. emelet

- a lépcsőfeljáróban 1 db 6 kg-os ABC porral oltó készülék
- informatika teremben 1 db 2 kg-os CO habbal oltó készülék
- az orvosi rendelő előtt 1 db 6 kg-os ABC porral oltó készülék
- a teakonyha melletti falon 1 db 6 kg-os ABC porral oltó készülék

2. emelet

- a lépcsőfeljáróban 1 db 6 kg-os ABC porral oltó készülék
- a raktár melletti falon 1 db 6 kg-os ABC porral oltó készülék
- a zsbongó felőli folyosó végén 2 db 6 kg-os ABC porral oltó készülék

3. emelet

- a lépcsőfeljáróban 1 db 6 kg-os ABC porral oltó készülék
- a számítógépteremben 1 db 2 kg-os CO habbal oltó készülék
- a nevelői szoba előtt 1 db 6 kg-os ABC porral oltó készülék
- a lift mellett 1 db 6 kg-os ABC porral oltó készülék

4. emelet

- a lépcsőfeljáróban 1 db 6 kg-os ABC porral oltó készülék
- a nevelői szoba előtt 1 db 6 kg-os ABC porral oltó készülék
- az ebédlő előtt 1 db 6 kg-os ABC porral oltó készülék

5. emelet

- a lift mellett 1 db 6 kg-os ABC porral oltó készülék
- a nevelői szoba előtt 1 db 6 kg-os ABC porral oltó készülék
- a lépcsőfeljáróban 1 db 6 kg-os ABC porral oltó készülék

### **Fali tűzcsap**

- 1., 2., 3., 4., 5. emeleten a lift mellett lévő falon
- a 2. emeleten a lépcsőfeljáró mellett található tanulószobában



A tűzriadó terv mellékletét képezi a létesítmény helyszínrajza, illetve szintenkénti alaprajza, ahol fel van tüntetve a tűzvédelmi szempontból fontos berendezések, központi elzárók, tűzoltó vízforrások helye.

### **A létesítmény külső oltóvízellátása:**

- a főbejáráttal szemben közterületen lévő tűzcsapról

A tűzriadó terv mellékletét képezi a létesítmény helyszínrajza, illetve szintenkénti alaprajza, ahol fel van tüntetve a tűzvédelmi szempontból fontos berendezések, központi elzárók, tűzoltó vízforrások helye.

### **Egyéb feladatok, követelmények:**

- Az eloltott vagy önmagától elaludt tüzet is jelezni kell és a káreset helyszínét a tűzvizsgálat megkezdéséig változatlanul kell hagyni.
- Sérülés esetén szükség szerint a mentőket is értesíteni kell.
- Gyülekezési hely: az iskola udvarán, illetve az utcán – lásd helyszínrajz
- A tűzriadó tervet évente gyakoroltatni és eredményét írásban rögzíteni kell.
- A Kollégium megengedett kiürítési időtartama 6,0 perc

### **Tűzriadó Terv munkaidőn kívülre, ha a létesítményben van felügyelet**

- A létesítményben tartózkodó haladéktalanul köteles riasztani azokat, akik még a létesítményben tartózkodnak, majd a portán lévő telefonkészülekről, vagy az aulában lévő nyilvános lévő telefonról köteles riasztani a hivatásos katasztrófavédelmi szervet a 105-ös vagy a 112-es segélykérő telefonszámon.
- Az éjszakai nevelőtanárnak a tűzjelzés után haladéktalanul ki kell nyitni az összes menekülésre alkalmas kijáratot.
- Gondoskodni kell az illetékes vezetők tájékoztatásáról és a szükséges személyek berendeléséről.
- A továbbiakban értelemszerűen a létesítményben tartózkodók száma szerint a munkaidőre vonatkozó előírások szerint kell eljárni.
- Amennyiben a létesítményben nem tartózkodik senki az iskolaszüneti időszakban, a bejáratnál fel kell tüntetni a tűz esetén értesítendő személy nevét, címét, telefonszámát.

A tűzriadó tervet mindenkor hozzáférhető helyen kell tartani

-- Elhelyezése: a falújságon.

Szekszárd, 2020. március 13.



  
Juhász Gábor  
igazgató

**Melléklet:** Helyszín- és alaprajzok,  
Értesítendő személyek jegyzéke

Amennyiben a létesítményben nem tartózkodik senki a munkaszüneti időszakban, a bejáratnál fel kell tüntetni a tűz esetén értesítendő személy nevét, címét, telefonszámát.

**Tűz esetén értesítendő személyek jegyzéke:**

Gondnok: Hovorkáné Zadrazilova Vendulka  
Cím: 7100 Szekszárd, Béni Balogh Ádám u. 29.  
Tel.: 70/984-8807

Igazgató: Juhász Gábor  
Cím: 7132 Bogyiszló, Zrínyi u. 2.  
Tel.: 70/453-4336

**ENGEDÉLY**

alkalomszerű tűzveszélyes tevékenységhez

Alkalomszerű tűzveszélyes tevékenységet a következő feltételek mellett engedélyezek:

1. A munka megnevezése: .....

2. A munkavégzés helye: .....

3. A munkavégzés időpontja: .....

4. A munkát végző neve: .....

Szakvizsga bizonyítvány száma: .....

Szakvizsga bizonyítvány érvényességi ideje:.....

5. A munkavégzés során a következő külön előírásokat kell betartani:

.....

.....

.....

*A munkát közvetlenül irányító személy köteles ellenőrizni a munkát végző személyek tűzvédelmi szakvizsga bizonyítványának meglétét és érvényességét!*

Kelt: .....

.....

az engedélyező neve és beosztása

Az engedély előírását és a tűzvédelemre vonatkozó tudnivalókat tudomásul vettem és betartom.

.....

munkahelyi vezető

.....

munkát végző

*A tűzveszélyes tevékenység befejezése után a munkát végző személyek a helyszínt és annak környezetét tűzvédelmi szempontból átvizsgálták és minden olyan körülményt megszüntettek, ami tüzet okozhat.*

*A munkavégzés helyszínét átadtuk:*

Kelt: .....

.....

munkaterület átvevő

.....

munkaterület átadó

**TŰZOLTÓ KÉSZÜLÉK IGAZOLÁS**

	A	B	C
1	Önálló rendeltetési egység vagy szabad tér alapterületig m <sup>2</sup>	Általános esetben OE	Fokozottan tűz- vagy robbanásveszélyes anyag tárolása esetén OE
2	50	2	6
3	100	3	9
4	200	4	12
5	300	5	15
6	400	6	18
7	500	7	21
8	600	8	24
9	700	9	27
10	800	10	30
11	900	11	33
12	1000	12	36
13	minden további 250	+2	+6

	A	B	C	D
1		MSZ EN 3-7 szabvány szerinti tűzosztály		MSZ EN 1866 szabványsorozat szerinti tűzosztály
2	Oltóanyag-egység [OE]	A	B	
3	1	5A	21B	
4	2	8A	34B	
5	3		55B	
6	4	13A	70B	
7	5		89B	
8	6	21A	113B	
9	9	27A	144B	
10	10	34A		
11	12	43A	183B	
12	15	55A	233B	
13	16			I B
14	17			II B
15	18			III B
16	19			IV B



# Kiürítés számítás

A kiürítés számítás tárgya:

- V 105-ös terem
- Tornaterem („AT-épület”)
- Tornaterem („B-épület”)

**Tárgy:** Szekszárdi SZC Ady Endre Szakképző Iskolája és Kollégiuma 50 főnél nagyobb befogadóképességű helyiségeinek kiürítése

A kiürítés számításnál figyelembe vett méreteket digitális mérőműszerrel mértem meg. A számítást a létesítéskor érvényben lévő Országos Tűzvédelmi Szabályzat alapján végeztem el.

## A V-105-ös tanterem kiürítése

**A számítás menete**

### 1. szakasz, a veszélyeztetett helyiség kiürítése

**A kiürítés időtartama az útvonalak hossza alapján**

$$t_{1a} = \sum_{i=1}^n \frac{S_{il}}{v_i} \leq t_{1meg}$$

**A tanterem alapterülete:** 121 m<sup>2</sup>

**Maximális létszám:** 112 fő

$S_{il} = 15 \text{ m}$  az ajtóig

$$t_{1a} = \frac{15 \text{ m}}{30 \text{ m/min}} = 0,5 \text{ min}$$

$t_{1a} \leq t_{1meg}$  tehát e szempontból **MEGFELELŐ!**

**A kiürítés időtartama az ajtók átbocsátó képessége alapján**

$$t_{1b} = \frac{N_1}{kx_1} \leq t_{1meg}$$

A kijáratok szabad szélességének összege: 0,9 m + 0,9 m

$$t_{1b} = \frac{112 \text{ fő}}{41,7 \times 1,8 \text{ m}} = 1,49 \text{ min}$$

$t_{1b} \leq t_{1meg}$  tehát e szempontból **MEGFELELŐ!**

**A létesítmény kiürítése**

Ez esetben az összes kiürítésre használt kijáratot nyitott állapotban kell tartani!  
**2.szakasz, kiürítés a szabadba**

**A számítás menete****1. A kiürítés időtartama az útvonalak hossza alapján**

$$t_{1ma} = 1,49 \text{ min}$$

$S_{i2} = 25 \text{ m}$  a déli ajtóig +  $16 \text{ m}$  belmagasság a lépcsőn lefelé

$$t_{2a} = t_{1ma} + \sum_{i=1}^n \frac{S_{i2}}{v_i} \leq t_{2meg}$$

$$t_{2a} = 1,49 \text{ min} + \frac{25 \text{ m}}{30 \text{ m/min}} + \frac{16 \text{ m} * 3}{20 \text{ m/min}} = 4,72 \text{ min}$$

$t_{2a} \leq t_{2meg}$  tehát e szempontból **MEGFELELŐ!**

**2. Kiürítés időtartama a lépcsők vagy a menekülési útvonal legszűkebb keresztmetszete alapján:**

$$t_{2b} = t_{y1} + \frac{N_2}{kx_2} + \sum_{i=1}^n \frac{S_{i3}}{v_i} \leq t_{2meg}$$

$S_{i3} = 8 \text{ m}$  a déli ajtóig +  $16 \text{ m}$  belmagasság a lépcsőn lefelé  
lépcső keresztmetszete:  $1,7 \text{ m}$

$$t_{2b} = \frac{8 \text{ m}}{30 \text{ m/min}} + \frac{220 \text{ fő}}{41,7 \times 1,7 \text{ m}} + \frac{16 \text{ m} * 3}{20 \text{ m/min}} = 0,26 + 3,1 + 2,4 = 5,76 \text{ min}$$

$t_{2b} \leq t_{2meg}$  tehát e szempontból **MEGFELELŐ!**

**3. Kiürítés időtartama a szabadba vezető ajtók átbocsátó képessége alapján:**

Nincs szabadba vezető ajtó, mivel a déli kijáratú lépcső közvetlenül a szabadterre vezet.

**A létesítmény az előírt időtartam alatt biztonságosan elhagyható!**

**Az „AT” épület tornatermének kiürítése****A számítás menete****1.szakasz, a veszélyeztetett helyiség kiürítése****A kiürítés időtartama az útvonalak hossza alapján**

$$t_{1a} = \sum_{i=1}^n \frac{S_{i1}}{v_i} \leq t_{1meg}$$

**A tornaterem alapterülete: 195 m<sup>2</sup>****Maximális létszám: 75 fő** **$S_{i1} = 28 \text{ m}$  az ajtóig**

$$t_{1a} = \frac{28 \text{ m}}{30 \text{ m/min}} = 0,93 \text{ min}$$

 **$t_{1a} \leq t_{1meg}$  tehát e szempontból **MEGFELELŐ!******A kiürítés időtartama az ajtó átbocsátó képessége alapján**

$$t_{1b} = \frac{N_1}{kx_1} \leq t_{1meg}$$

**A kijárat szabad szélességének összege: 1,2 m**

$$t_{1b} = \frac{75 \text{ fő}}{41,7 \times 1,2 \text{ m}} = 1,49 \text{ min}$$

 **$t_{1b} \leq t_{1meg}$  tehát e szempontból **MEGFELELŐ!******A létesítmény kiürítése****Ez esetben az összes kiürítésre használt kijáratot nyitott állapotban kell tartani!****2.szakasz, kiürítés a szabadba****A számítás menete****1. A kiürítés időtartama az útvonalak hossza alapján**

$$t_{1ma} = 1,49 \text{ min}$$

 **$S_{i2} = 3 \text{ m}$  az ajtóig**

$$t_{2a} = t_{1ma} + \sum_{i=1}^n \frac{S_{i2}}{v_i} \leq t_{2meg}$$

$$t_{2a} = 1,49 \text{ min} + \frac{3 \text{ m}}{30 \text{ m/min}} = 1,59 \text{ min}$$

 **$t_{2a} \leq t_{2meg}$  tehát e szempontból **MEGFELELŐ!****

**2. Kiürítés időtartama a lépcsők vagy a menekülési útvonal legszűkebb keresztmetszete alapján:**

$$t_{2b} = t_{y1} + \frac{N_2}{kx_2} + \sum_{i=1}^n \frac{S_{i3}}{v_i} \leq t_{2meg}$$

legsűkebb keresztmetszete: 1,2 m (belső ajtó)

$$t_{2b} = \frac{3 \text{ m}}{30 \text{ m/min}} + \frac{75 \text{ fő}}{41,7 \times 1,2 \text{ m}} + \frac{2 \text{ m}}{30 \text{ m/min}} = 0,1 + 1,49 + 0,06 = 1,65 \text{ min}$$

$t_{2b} \leq t_{2meg}$  tehát e szempontból **MEGFELELŐ!**

---

**3. Kiürítés időtartama a szabadba vezető ajtók átocsátó képessége alapján:**

$$t_{2c} = t_{y2} + \frac{N_3}{kx_3} \leq t_{2meg}$$

A szabadba vezető ajtó hasznos szélessége: 1,2 m

$$t_{2c} = \frac{3 \text{ m}}{30 \text{ m/min}} + \frac{75 \text{ fő}}{41,7 \times 1,2 \text{ m}} = 0,1 + 1,49 = 1,59 \text{ min}$$

$t_{2c} \leq t_{2meg}$  tehát e szempontból **MEGFELELŐ!**

**A tornaterem az előírt időtartam alatt 75 fővel biztonságosan elhagyható!**

---

**Az „B” épület tornatermének kiürítése**

**A számítás menete**

**1.szakasz, a veszélyeztetett helyiség kiürítése**

**A kiürítés időtartama az útvonalak hossza alapján**

$$t_{1a} = \sum_{i=1}^n \frac{S_{il}}{v_i} \leq t_{1meg}$$

**A tornaterem alapterülete: 170 m<sup>2</sup>**

**Maximális létszám: 90 fő**

**$S_{il} = 27 \text{ m}$  az ajtóig**

$$t_{1a} = \frac{27 \text{ m}}{30 \text{ m/min}} = 0,9 \text{ min}$$

$t_{1a} \leq t_{1meg}$  tehát e szempontból **MEGFELELŐ!**

---

## A kiürítés időtartama az ajtó átbocsátó képessége alapján

$$t_{1b} = \frac{N_1}{kx_1} \leq t_{1meg}$$

A kijárat szabad szélességének összege: 1,5 m

$$t_{1b} = \frac{90 f\ddot{o}}{41,7 \times 1,5 m} = 1,43 \text{ min}$$

$t_{1b} \leq t_{1meg}$  tehát e szempontból **MEGFELELŐ!**

---

### A létesítmény kiürítése

Ez esetben az összes kiürítésre használt kijáratot nyitott állapotban kell tartani!

#### 2.szakasz, kiürítés a szabadba

#### A számítás menete

##### 1. A kiürítés időtartama az útvonalak hossza alapján

$$t_{1ma} = 1,43 \text{ min}$$

$S_{i2} = 3 \text{ m}$  az ajtóig

$$t_{2a} = t_{1ma} + \sum_{i=1}^n \frac{S_{i2}}{v_i} \leq t_{2meg}$$

$$t_{2a} = 1,43 \text{ min} + \frac{3m}{30m/min} = 1,53 \text{ min}$$

$t_{2a} \leq t_{2meg}$  tehát e szempontból **MEGFELELŐ!**

---

##### 2. Kiürítés időtartama a szabadba vezető ajtók átbocsátó képessége alapján:

$$t_{2c} = t_{y2} + \frac{N_3}{kx_3} \leq t_{2meg}$$

A szabadba vezető ajtó hasznos szélessége: 0,8 m

$$t_{2c} = \frac{3 m}{30 m/min} + \frac{90 f\ddot{o}}{41,7 \times 0,8 m} = 0,1 + 2,69 = 2,79 \text{ min}$$

$t_{2c} \leq t_{2meg}$  tehát e szempontból **MEGFELELŐ!**

A tornaterem az előírt időtartam alatt 90 fővel biztonságosan elhagyható!







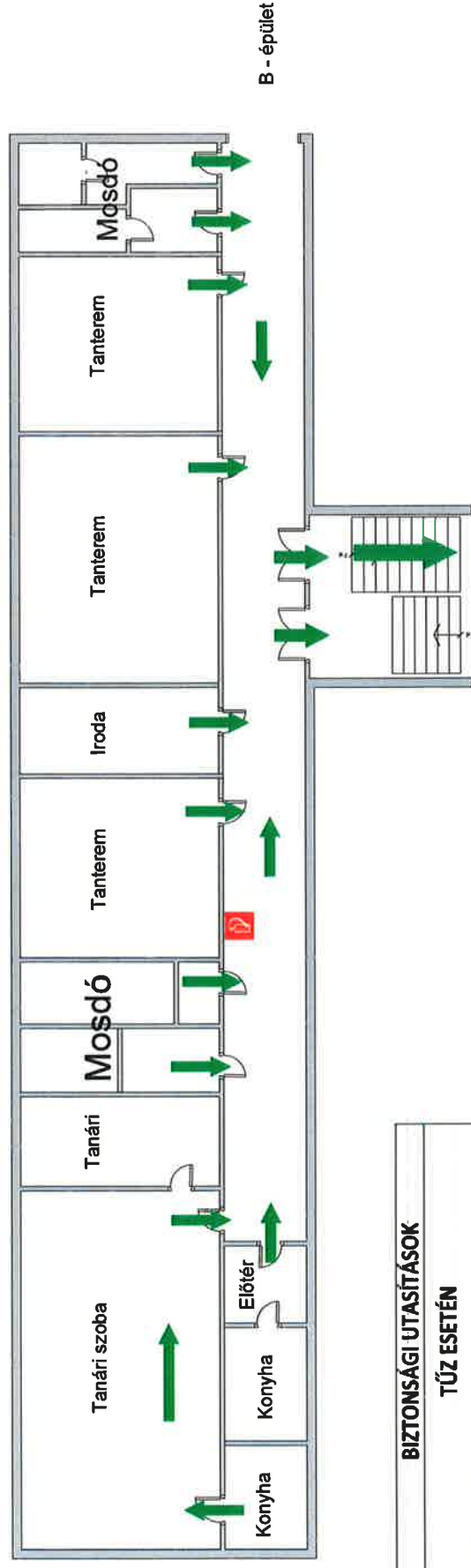


# MENEKÜLÉSI TERV

## Szekszárdi SZC Ady Endre Szakképző Iskolája és Kollégiuma

7100 Szekszárd, Széchenyi u. 2-14.

### A épület – I. emelet



Jelmagyarázat:



Menekülés  
iránya

Tűzoltó  
készülék

Ön itt áll

#### BIZTONSÁGI UTASÍTÁSOK

##### TŰZ ESETÉN

- Hívja a 105-öt
- Jelentse nevét és a tűz pontos helyét
- Csukja be az ajtókat és az ablakokat (ne zárja be)
- Kövesse a tűzoltók utasításait

##### KIÜRÍTÉS

- Áramtalanítsa a villamos berendezéseket
- Kövesse a tűzoltók utasításait
- Hagyja el a területet azonnal, de ne fusson
- Jelentkezzen a gyülekezőhelyen az épületen kívül

**Segélykérő telefonszámok**

**Mentők: 104 / Tűzoltóság: 105 / Rendőrség: 107**

**Egységes segélyhívó: 112**

Készítette:

Ergonom Állományfejlesztés Szolgálatok Kft.  
7100 Szekszárd, Törteny V. u. 16.  
Tel.: 06 (74) 419-448  
www.ergonom.hu  
Kelt.: 2019.01.07.

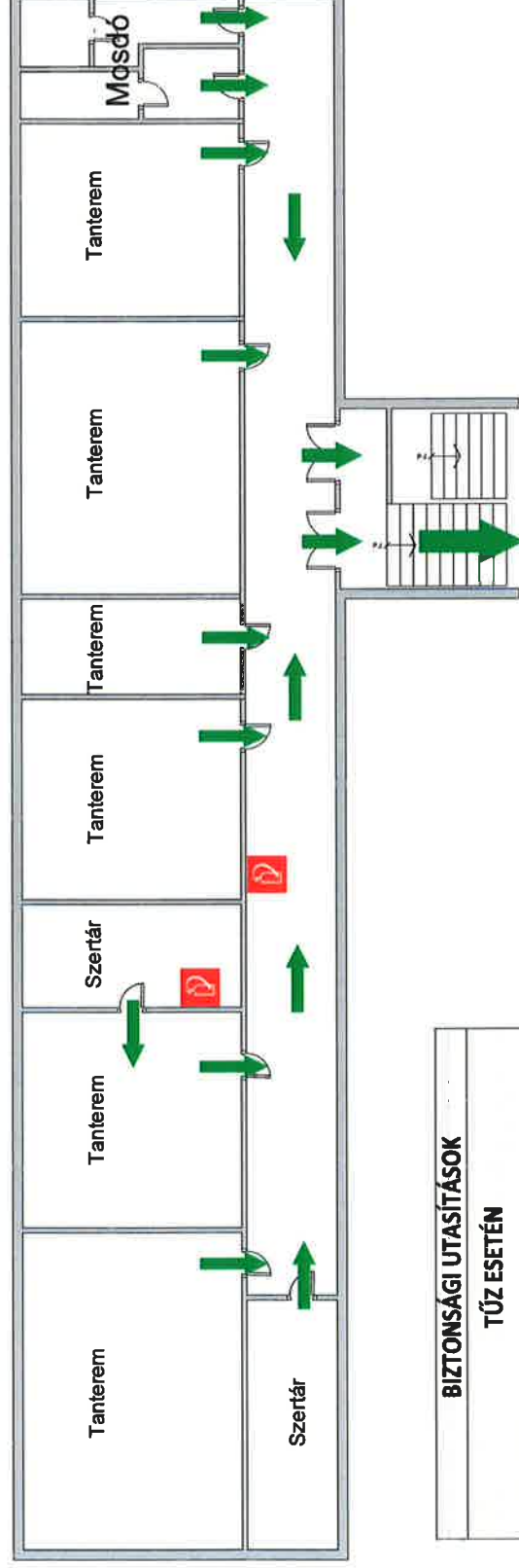


# MENEKÜLÉSI TERV

Szekszárdi SZC Ady Endre Szakképző Iskolája és Kollégiuma

7100 Szekszárd, Széchenyi u. 2-14.

## A épület – II. emelet



### BIZTONSÁGI UTASÍTÁSOK

#### TŰZ ESETÉN

- Hívja a 105-öt
  - Jelentse nevét és a tűz pontos helyét
  - Csukja be az ajtókat és az ablakokat (ne zárja be)
  - Kövesse a tűzoltók utasításait
- #### KIÜRÍTÉS
- Áramtalanítsa a villamos berendezéseket
  - Kövesse a tűzoltók utasításait
  - Hagyja el a területet azonnal, de ne fússon
  - Jelentkezzen a gyülekezőhelyen az épületen kívül!

Jelmagyarázat:



Menekülés  
iránya



Elektromos  
főkapcsoló



Tűzoltó  
készülék



Ön itt áll

**Segélykérő telefonszámok**

**Mentők: 104 / Tűzoltóság: 105 / Rendőrség: 107**

**Egységes segélyhívó: 112**

Készítette:

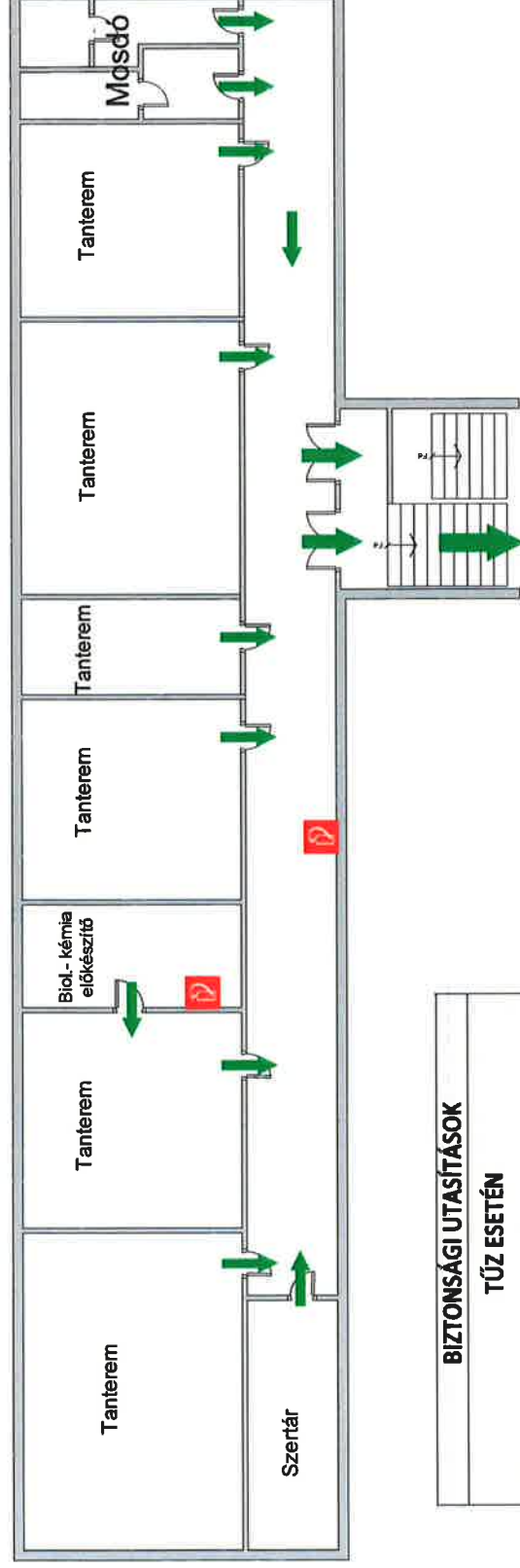
Ergonom Munkavédelmi Szolgáltató Kft.  
7100 Szekszárd, Tarczy V. u. 16.  
Tel.: 06 (74) 419-446  
www.ergonom.hu  
Kelt: 2019.01.07.



# MENEKÜLÉSI TERV

Szekszárdi SZC Ady Endre Szakképző Iskolája és Kollégiuma  
7100 Szekszárd, Széchenyi u. 2-14.

## A épület – III. emelet



### BIZTONSÁGI UTASÍTÁSOK

#### TŰZ ESETÉN

- Hívja a 105-öt
- Jelentse nevét és a tűz pontos helyét
- Csukja be az ajtókat és az ablakokat (ne zárja be)
- Kövesse a tűzoltók utasításait

#### KIÜRÍTÉS

- Áramtalanítsa a villamos berendezéseket
- Kövesse a tűzoltók utasításait
- Hagyja el a területet azonnal, de ne fusson
- Jelentkezzen a gyülekezőhelyen az épületen kívül

Jelmagyarázat:



Menekülés  
iránya



Tűzoltó  
készülék



Ön itt áll

**Segélykérő telefonszámok**

**Mentők: 104 / Tűzoltóság: 105 / Rendőrség: 107**

**Egységes segélyhívó: 112**

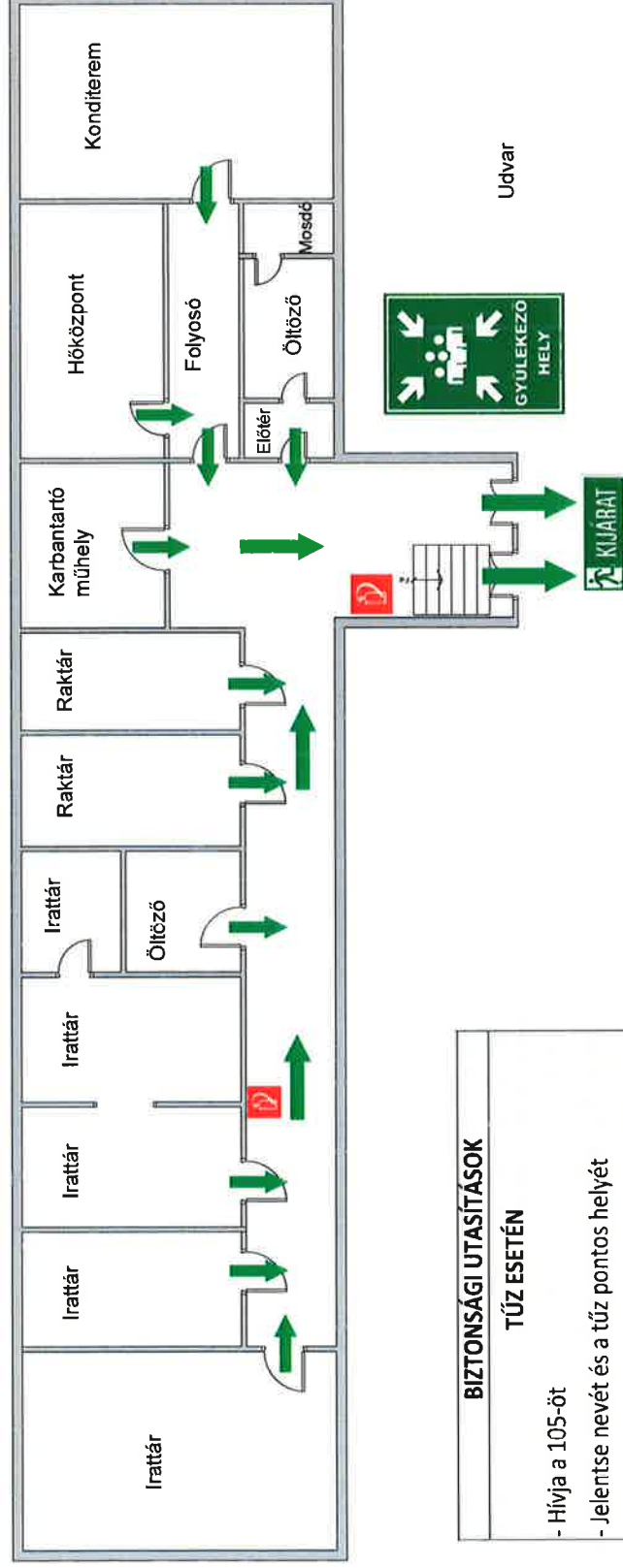


# MENEKÜLÉSI TERV

## Szekszárdi SZC Ady Endre Szakképző Iskolája és Kollégiuma

7100 Szekszárd, Széchenyi u. 2-14.

### A épület – Pinceszint



#### BIZTONSÁGI UTASÍTÁSOK

##### TŰZ ESETÉN

- Hívja a 105-öt
- Jelentse nevét és a tűz pontos helyét
- Csukja be az ajtókat és az ablakokat (ne zárja be)
- Kövesse a tűzoltók utasításait

##### KIÜRÍTÉS

- Áramtalanítsa a villamos berendezéseket
- Kövesse a tűzoltók utasításait
- Hagyja el a területet azonnal, de ne fusson
- Jelentkezzen a gyülekezőhelyen az épületen kívül

#### Jelmagyarázat:



Menekülés  
iránya



Gyülekező  
hely



Kijárat



Tűzoltó  
készülék



Ön itt áll

#### Segélykérő telefonszámok

**Mentők: 104 / Tűzoltóság: 105 / Rendőrség: 107**

**Egységes segélyhívó: 112**



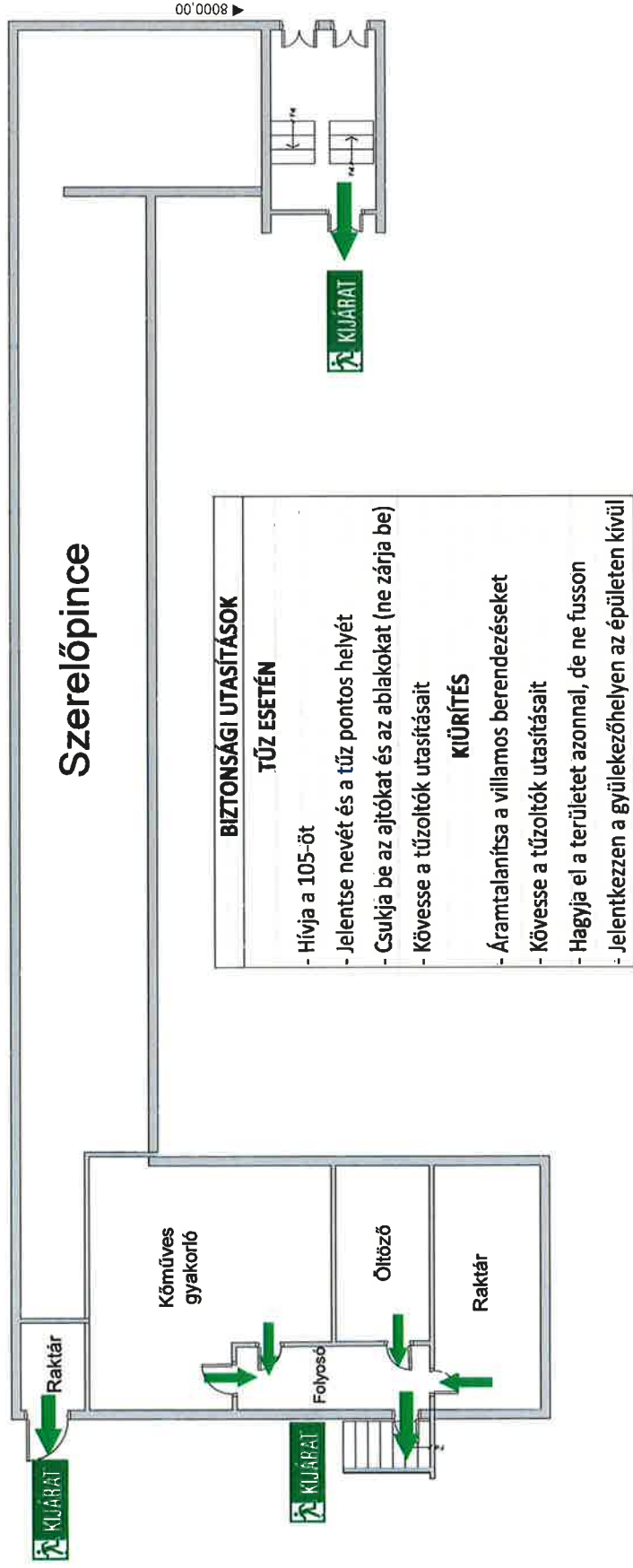


# MENEKÜLÉSI TERV

Szekszárdi SZC Ady Endre Szakképző Iskolája és Kollégiuma

7100 Szekszárd, Széchenyi u. 2-14.

A-AT épület - pinceszint

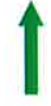


**Segélykérő telefonszámok**

**Mentők: 104 / Tűzoltóság: 105 / Rendőrség: 107**

**Egységes segélyhívó: 112**

Jelmagyarázat:



Menekülés  
iránya



Tűzoltó  
készülék



Kijárat



Ön itt áll

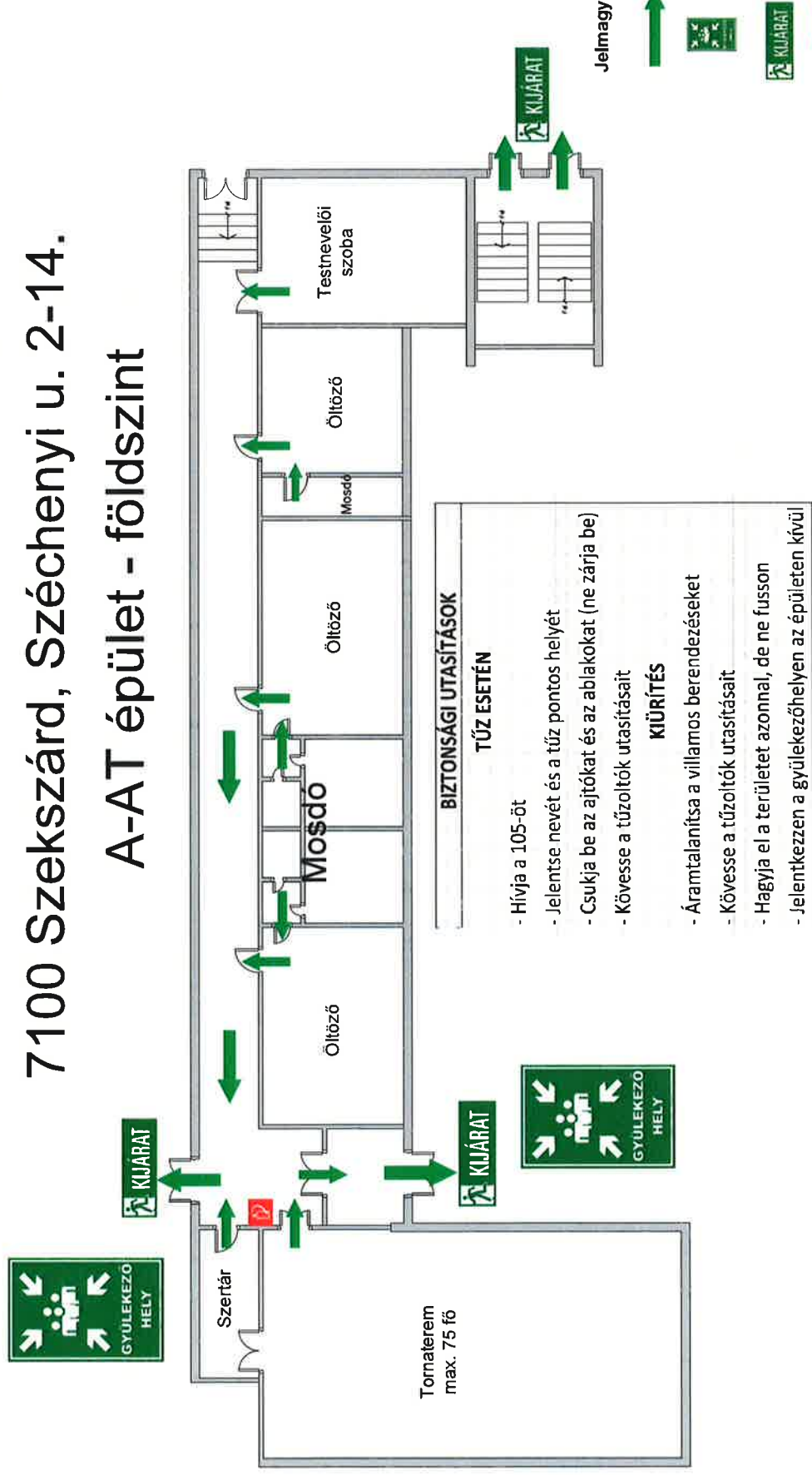


# MENEKÜLÉSI TERV

Szekszárdi SZC Ady Endre Szakképző Iskolája és Kollégiuma

7100 Szekszárd, Széchenyi u. 2-14.

## A-AT épület - földszint



**Segélykérő telefonszámok**

**Mentők: 104 / Tűzoltóság: 105 / Rendőrség: 107**

**Egységes segélyhívó: 112**

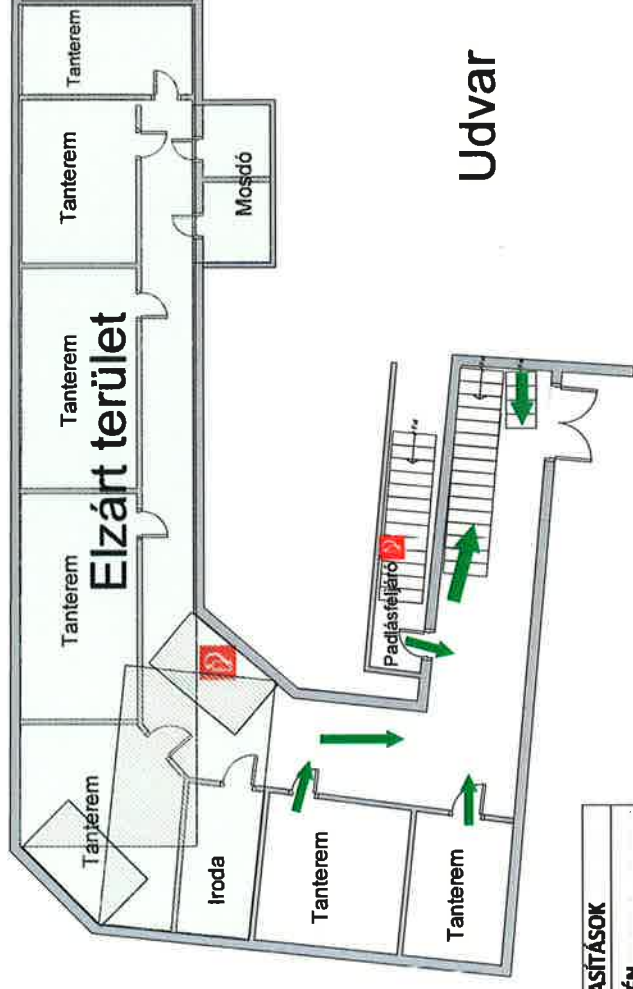


# MENEKÜLÉSI TERV

Szekszárdi SZC Ady Endre Szakképző Iskolája és Kollégiuma

7100 Szekszárd, Széchenyi u. 2-14.

## B épület - emelet



### BIZTONSÁGI UTASÍTÁSOK

#### TŰZ ESETÉN

- Hívja a 105-öt
- Jelentse nevét és a tűz pontos helyét
- Csukja be az ajtókat és az ablakokat (ne zárja be)
- Kövesse a tűzoltók utasításait

#### KIÜRÍTÉS

- Áramtalanítsa a villamos berendezéseket
- Kövesse a tűzoltók utasításait
- Hagyja el a területet azonnal, de ne fusson
- Jelentkezzen a gyülekezőhelyen az épületen kívül

### Jelmagyarázat



Menekülés  
iránya



Tűzoltó  
készülék



Ön itt áll

**Segélykérő telefonszámok**

**Mentők: 104 / Tűzoltóság: 105 / Rendőrség: 107**

**Egységes segélyhívó: 112**

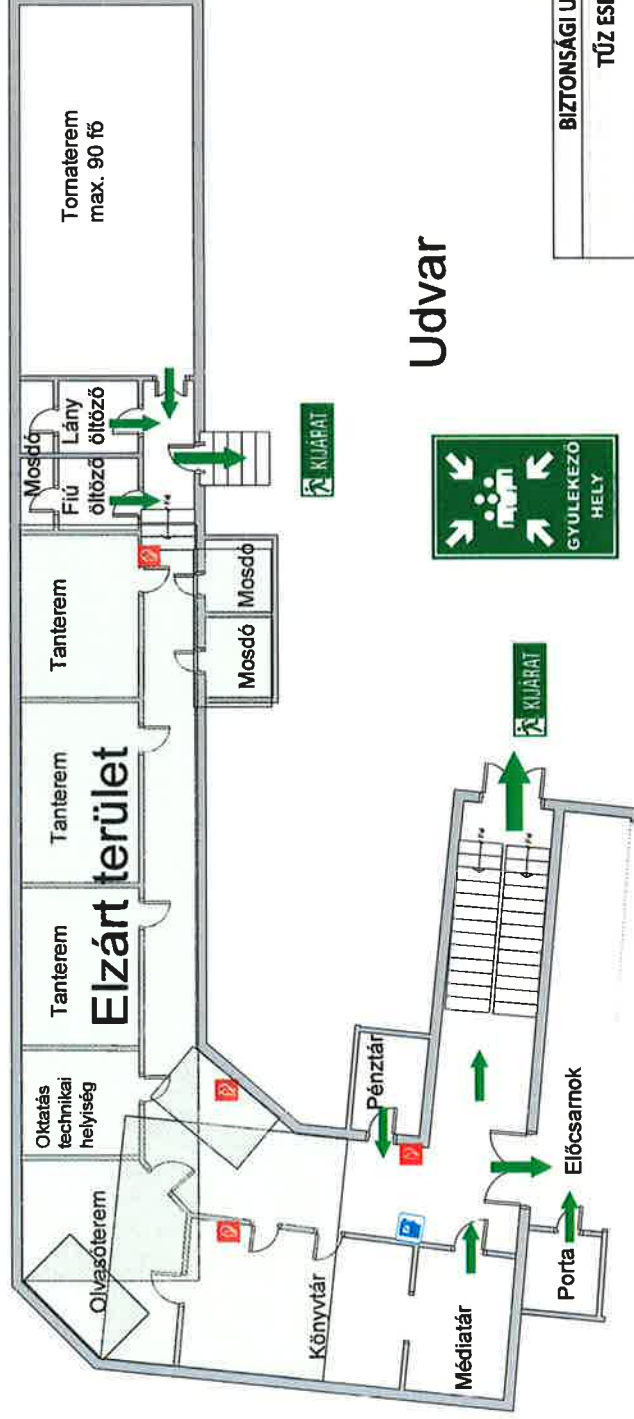


# MENEKÜLÉSI TERV

Szekszárdi SZC Ady Endre Szakképző Iskolája és Kollégiuma

7100 Szekszárd, Széchenyi u. 2-14.

## B épület - földszint



A - épület

Udvar



Jelmagyarázat



Menekülés irányja



Kijárat



Gyülekező hely



Elektromos főkapcsoló



Tűzoltó készülék



Ön itt áll

BIZTONSÁGI UTASÍTÁSOK	
<b>TŰZ ESETÉN</b>	
- Hívja a 105-öt	- Jelentse nevét és a tűz pontos helyét
- Csukja be az ajtókat és az ablakokat (ne zárja be)	- Kövesse a tűzoltók utasításait
<b>KIÜRÍTÉS</b>	
- Áramtalanítsa a villamos berendezéseket	- Kövesse a tűzoltók utasításait
- Hagyja el a területet azonnal, de ne fusson	- Jelentkezzen a gyülekezőhelyen az épületen kívül

Segélykérő telefonszámok

Mentők: 104 / **Tűzoltóság: 105** / Rendőrség: 107

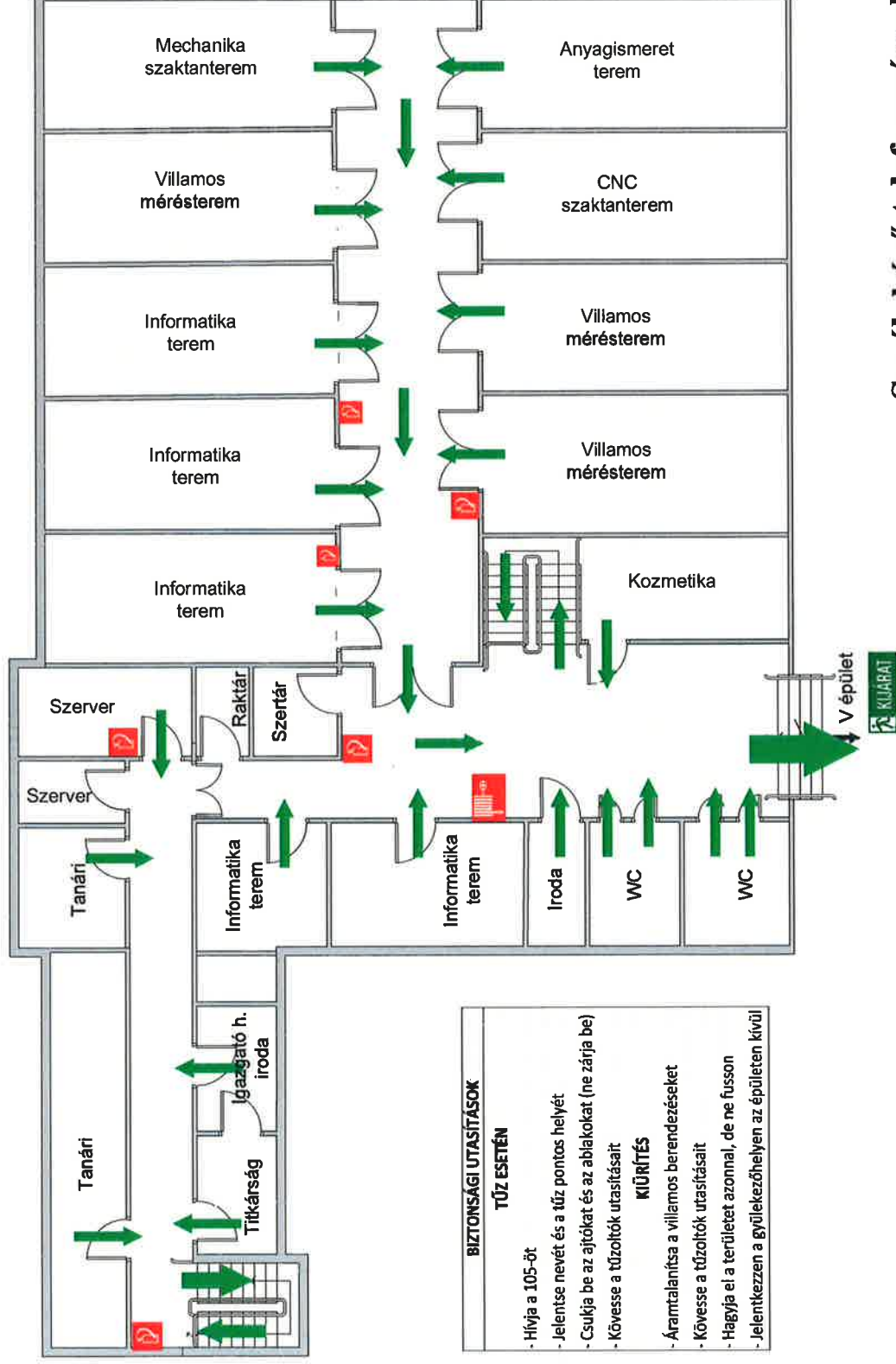
Egységes segélyhívó: 112





# MENEKÜLÉSI TERV

Szekszárdi SZC Ady Endre Szakképző Iskolája és Kollégiuma  
7100 Szekszárd, Széchenyi u. 2-14.



## T épület - emelet

Jelmagyarázat:

- Menekülés iránya
- Kijárat
- Tűzoltó készülék
- Tűzcsep
- Őn itt áll

### BIZTONSÁGI UTASÍTÁSOK

- TŰZ ESETÉN**
- Hívja a 105-öt
  - Jelentse nevét és a tűz pontos helyét
  - Csuklja be az ajtókat és az ablakokat (ne zárja be)
  - Kövesse a tűzoltók utasításait
- KIÜRTÉS**
- Áramtalanítsa a villamos berendezéseket
  - Kövesse a tűzoltók utasításait
  - Hagyja el a területet azonnal, de ne fusson
  - Jelentkezzen a gyűlekezőhelyen az épületen kívül

**Segélykérő telefonszámok**

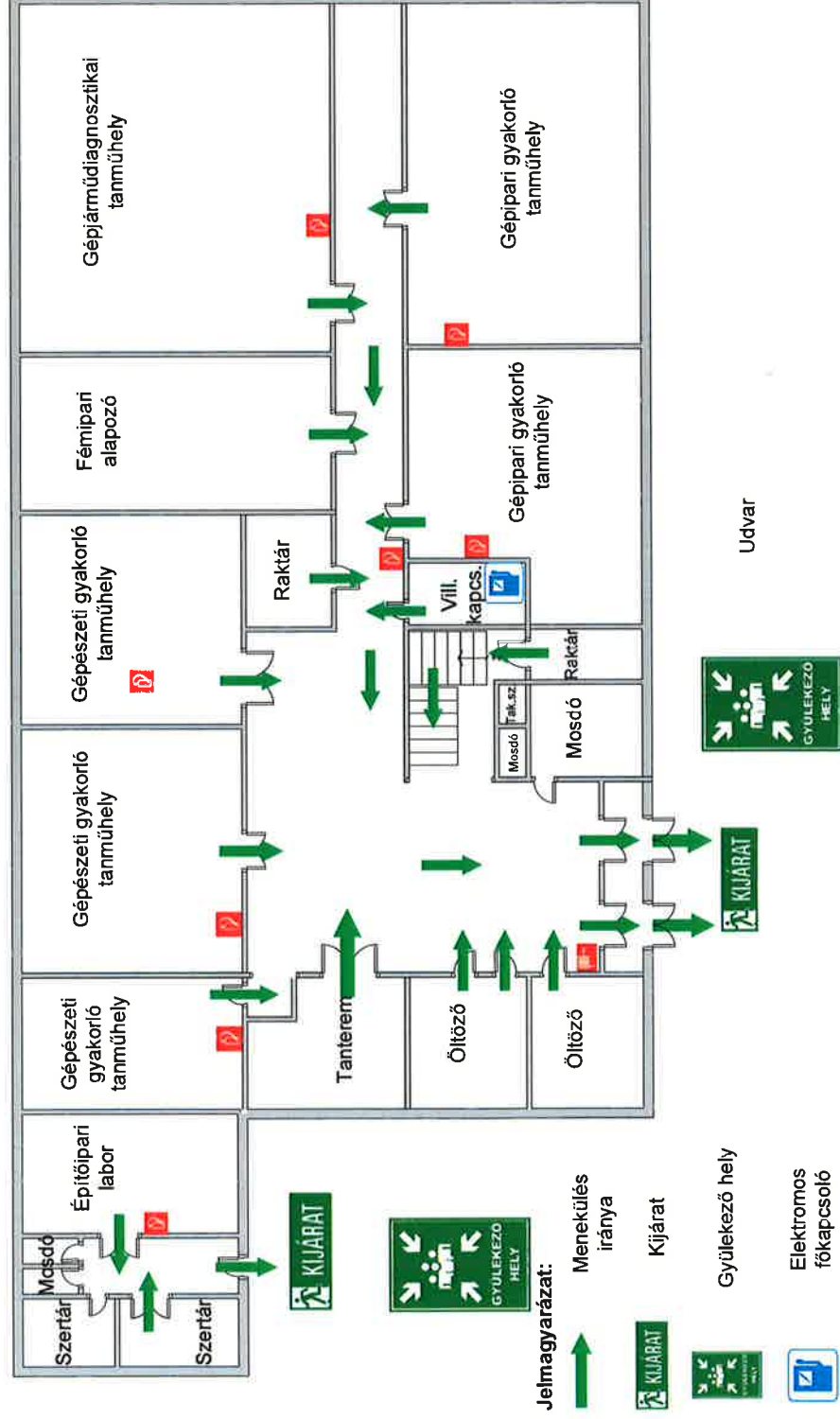
**Mentők: 104 / Tűzoltóság: 105 / Rendőrség: 107**

**Egységes segélyhívó: 112**



# MENEKÜLÉSI TERV

## Szekszárdi SZC Ady Endre Szakképző Iskolája és Kollégiuma 7100 Szekszárd, Széchenyi u. 2-14.



### T épület - földszint

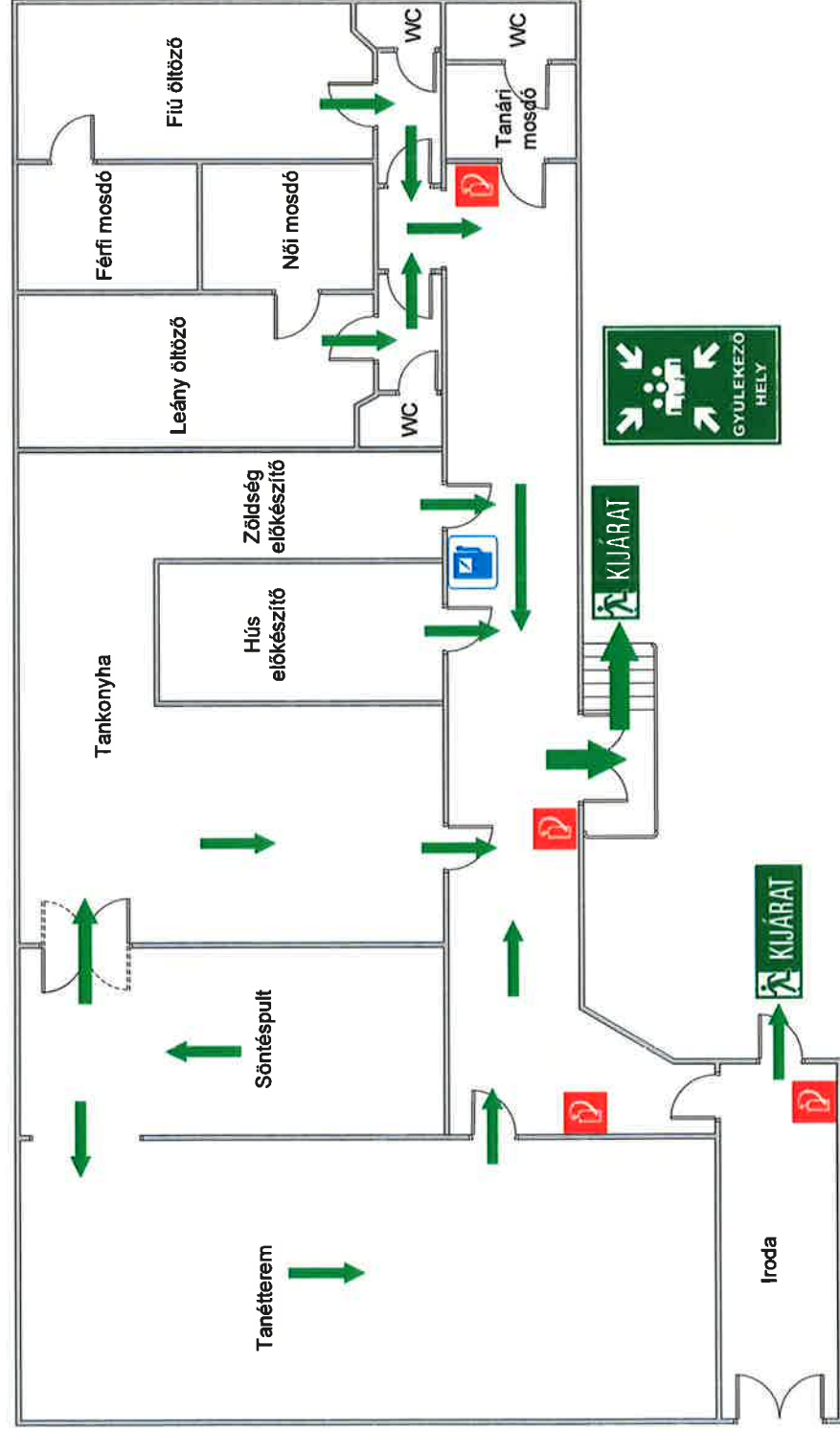
BIZTONSÁGI UTASÍTÁSOK
<b>TŰZ ESETÉN</b>
- Hívja a 105-öt
- Jelentse nevét és a tűz pontos helyét
- Csukja be az ajtókat és az ablakokat (ne zárja be)
- Kövesse a tűzoltók utasításait
<b>KIÜRÍTÉS</b>
- Áramtalanítsa a villamos berendezéseket
- Kövesse a tűzoltók utasításait
- Hagyja el a területet azonnal, de ne fusson
- Jelentkezzen a gyülekezőhelyen az épületen kívül

**Segélykérő telefonszámok**  
**Mentők: 104 / Tűzoltóság: 105 / Rendőrség: 107**  
**Egységes segélyhívó: 112**



# MENEKÜLÉSI TERV

Szekszárdi SZC Ady Endre Szakképző Iskolája és Kollégium  
7100 Szekszárd, Széchenyi u. 2-14.



## Tankonyha

BIZTONSÁGI UTASÍTÁSOK
<b>TŰZ ESETÉN</b>
- Hívja a 105-öt
- Jelentse nevét és a tűz pontos helyét
- Csukja be az ajtókat és az ablakokat (ne zárja be)
- Kövesse a tűzoltók utasításait
<b>KIÜRÍTÉS</b>
- Áramtalanítsa a villamos berendezéseket
- Kövesse a tűzoltók utasításait
- Hagyja el a területet azonnal, de ne fusson
- Jelentkezzen a gyülekezőhelyen az épületen kívül

### Jelmagyarázat:



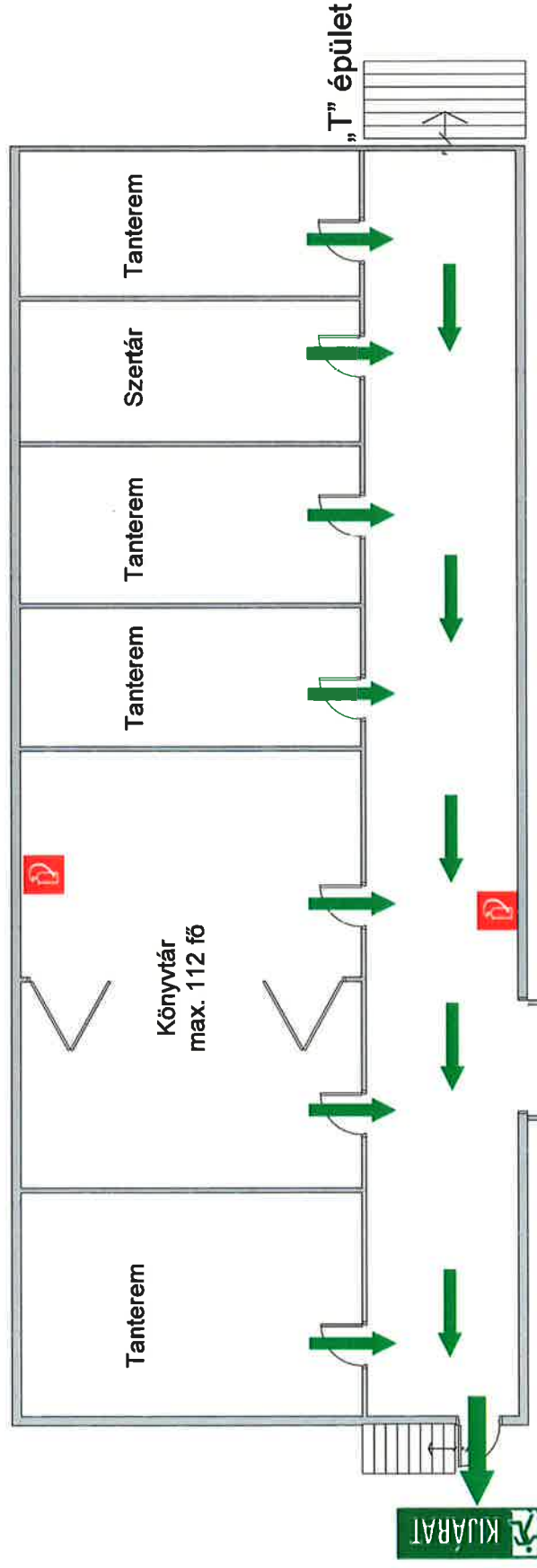
**Segélykérő telefonszámok**  
**Mentők: 104 / Tűzoltóság: 105 / Rendőrség: 107**  
**Egységes segélyhívó: 112**



# MENEKÜLÉSI TERV

Szekszárdi SZC Ady Endre Szakképző Iskolája és Kollégiuma  
7100 Szekszárd, Széchenyi u. 2-14.

## V épület – I. emelet



BIZTONSÁGI UTASÍTÁSOK
<b>TŰZ ESETÉN</b>
- Hívja a 105-öt
- Jelentse nevét és a tűz pontos helyét
- Csuksja be az ajtókat és az ablakokat (ne zárja be)
- Kövesse a tűzoltók utasításait
<b>KIÜRÍTÉS</b>
- Áramtalanítsa a villamos berendezéseket
- Kövesse a tűzoltók utasításait
- Hagyja el a területet azonnal, de ne fusson
- Jelentkezzen a gyülekezőhelyen az épületen kívül

Jelmagyarázat



Menekülés  
iránya



Kijárat



Tűzoltó  
készülék



Ön itt áll

Segélykérő telefonszámok

**Mentők: 104 / Tűzoltóság: 105 / Rendőrség: 107**

**Egységes segélyhívó: 112**

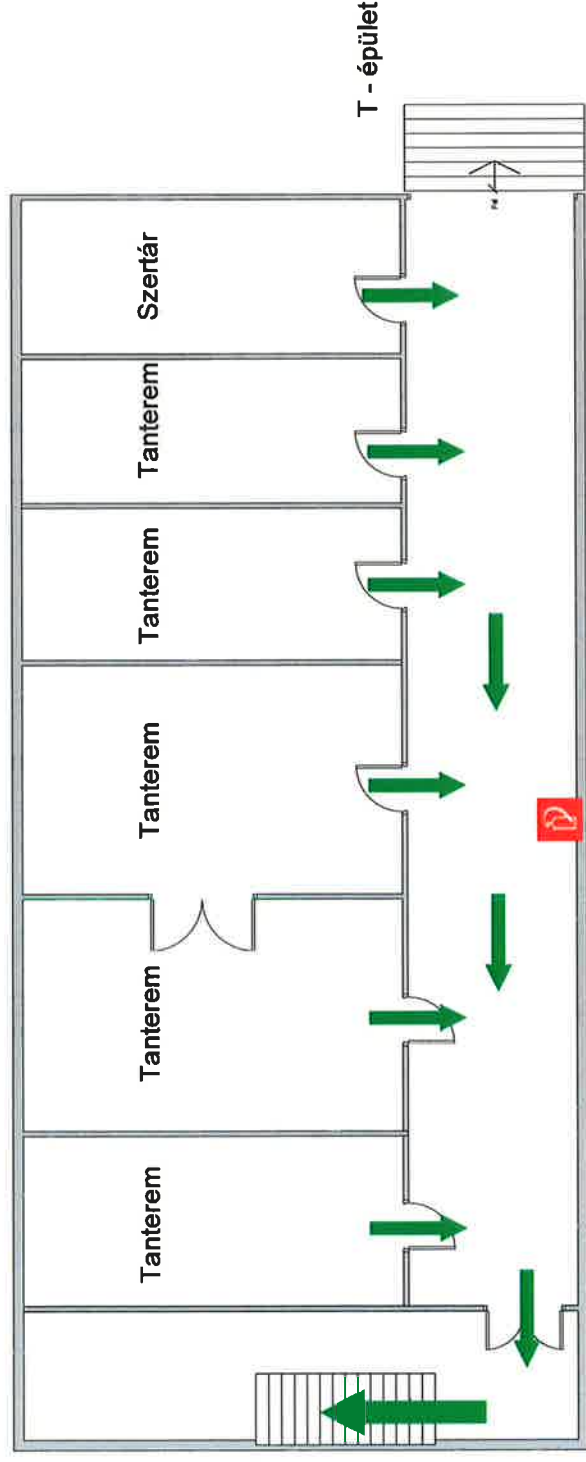




# MENEKÜLÉSI TERV

Szekszárdi SZC Ady Endre Szakképző Iskolája és Kollégiuma  
7100 Szekszárd, Széchenyi u. 2-14.

V épület – II. emelet



Jelmagyarázat:



Menekülés  
iránya



Tűzoltó  
készülék



Őn itt áll

## BIZTONSÁGI UTASÍTÁSOK

### TŰZ ESETÉN

- Hívja a 105-öt
- Jelentse nevét és a tűz pontos helyét
- Csukja be az ajtókat és az ablakokat (ne zárja be)
- Kövesse a tűzoltók utasításait

### KIÜRÍTÉS

- Áramtalanítsa a villamos berendezéseket
- Kövesse a tűzoltók utasításait
- Hagyja el a területet azonnal, de ne fusson
- Jelentkezzen a gyülekezőhelyen az épületen kívül

**Segélykérő telefonszámok**

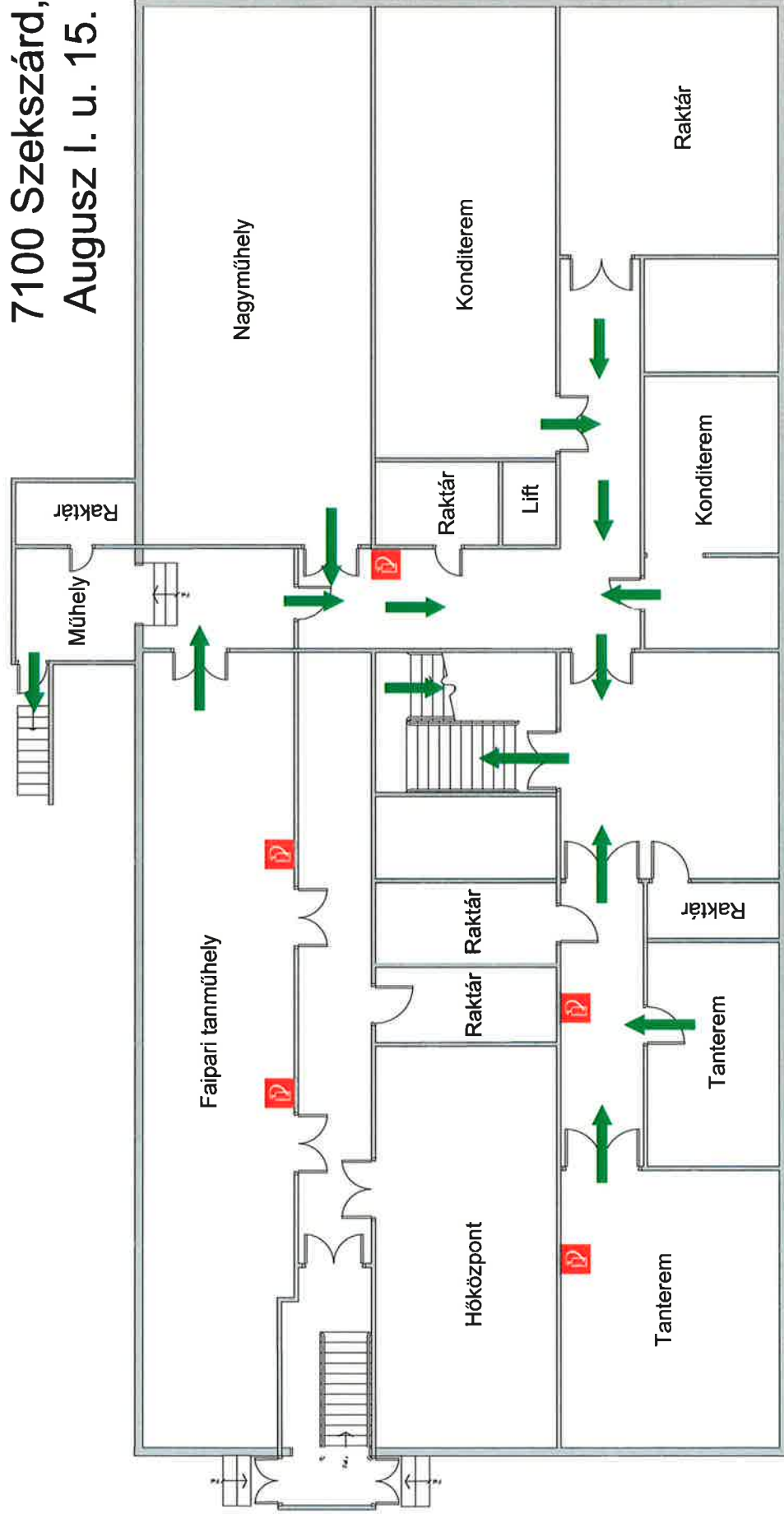
**Mentők: 104 / Tűzoltóság: 105 / Rendőrség: 107**

**Egységes segélyhívó: 112**



# MENEKÜLÉSI TERV

Szekszárdi SZC Ady Endre Szakképző Iskolája és Kollégiuma  
7100 Szekszárd,  
Augustus I. u. 15.



## BIZTONSÁGI UTASÍTÁSOK

### TŰZ ESETÉN

- Hívja a 105-öt
  - Jelentse nevét és a tűz pontos helyét
  - Csukja be az ajtókat és az ablakokat (ne zárja be)
  - Kövesse a tűzoltók utasításait
- ### KIÜRÍTÉS
- Áramtalanítsa a villamos berendezéseket
  - Kövesse a tűzoltók utasításait
  - Hagyja el a területet azonnal, de ne fusson
  - Jelentkezzen a gyülekezőhelyen az épületen kívül

## Kollégium – alagsor

### Segélykérő telefonszámok

Mentők: 104 / **Tűzoltóság: 105** / **Rendőrség: 107**

Egységes segélyhívó: 112

Jelmagyarazát:



Tűzoltó készülék



Menekülés iránya

Készítette:  
Ergonom Munkavédelmi Szolgáltató Kft.  
7100 Szekszárd, Tartsay V. u. 16.  
Tel.: 06 (74) 415-448  
www.ergonom.hu  
Kelt.: 2019.01.07.

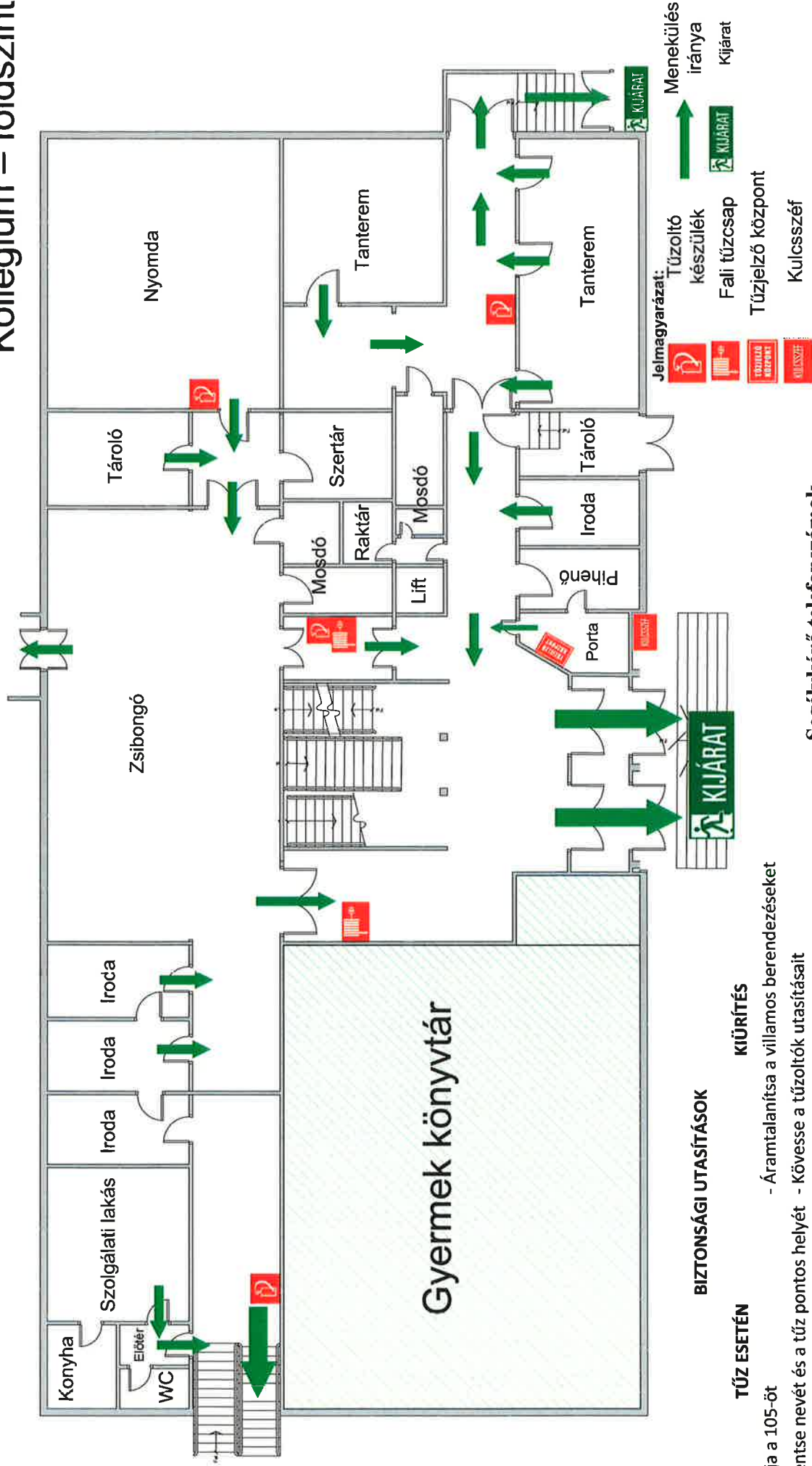


# MENEKÜLÉSI TERV

## Szekszárdi SZC Ady Endre Szakképző Iskolája és Kollégiuma

7100 Szekszárd, Augusz I. u. 15.

Kollégium – földszint



### TŰZ ESETÉN

- Hívja a 105-öt
- Jelentse nevét és a tűz pontos helyét
- Csukja be az ajtókat és az ablakokat (ne zárja be)
- Kövesse a tűzoltók utasításait

### BIZTONSÁGI UTASÍTÁSOK

#### KIÜRÍTÉS

- Áramtalanítsa a villamos berendezéseket
- Kövesse a tűzoltók utasításait
- Hagyja el a területet azonnal, de ne fusson
- Jelentkezzen a gyülekezőhelyen az épületen kívül

### Segélykérő telefonszámok

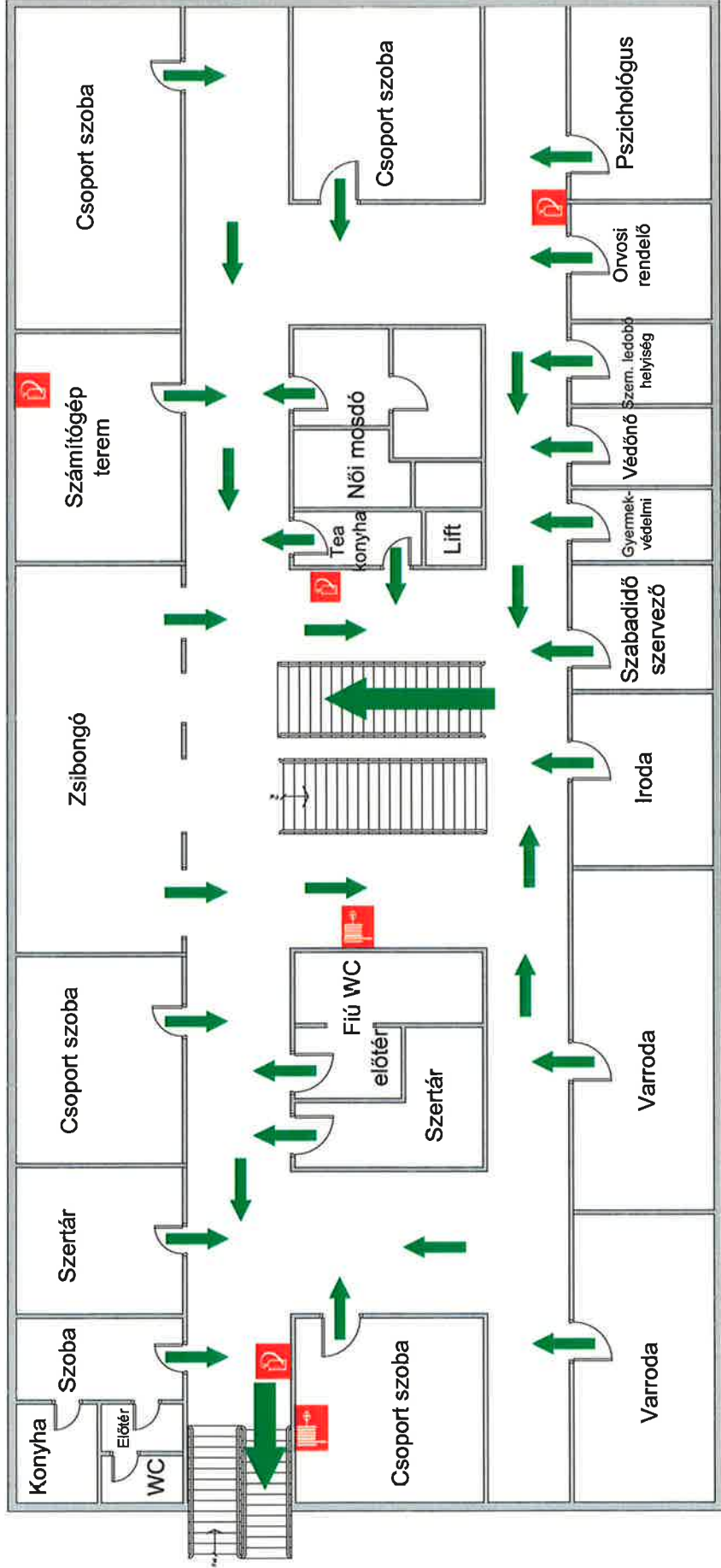
**Mentők: 104 / Tűzoltóság: 105 / Rendőrség: 107**

**Egységes segélyhívó: 112**



# MENEKÜLÉSI TERV

## Szekszárdi SZC Ady Endre Szakképző Iskolája és Kollégiuma 7100 Szekszárd, August I. u. 15.



Jelmagyarázat:



Tűzoltó készülék

Tűzcsap



Menekülés iránya

### BIZTONSÁGI UTASÍTÁSOK

#### TŰZ ESETÉN

- Hívja a 105-öt
- Jelentse nevét és a tűz pontos helyét
- Csukja be az ajtókat és az ablakokat (ne zárja be)
- Kövesse a tűzoltók utasításait

#### KIÜRÍTÉS

- Áramtalanítsa a villamos berendezéseket
- Kövesse a tűzoltók utasításait
- Hagyja el a területet azonnal, de ne fusson
- Jelentkezzen a gyülekezőhelyen az épületen kívül

## Kollégium – I. emelet

### Segélykérő telefonszámok

Mentők: 104 / **Tűzoltóság: 105** / **Rendőrség: 107**

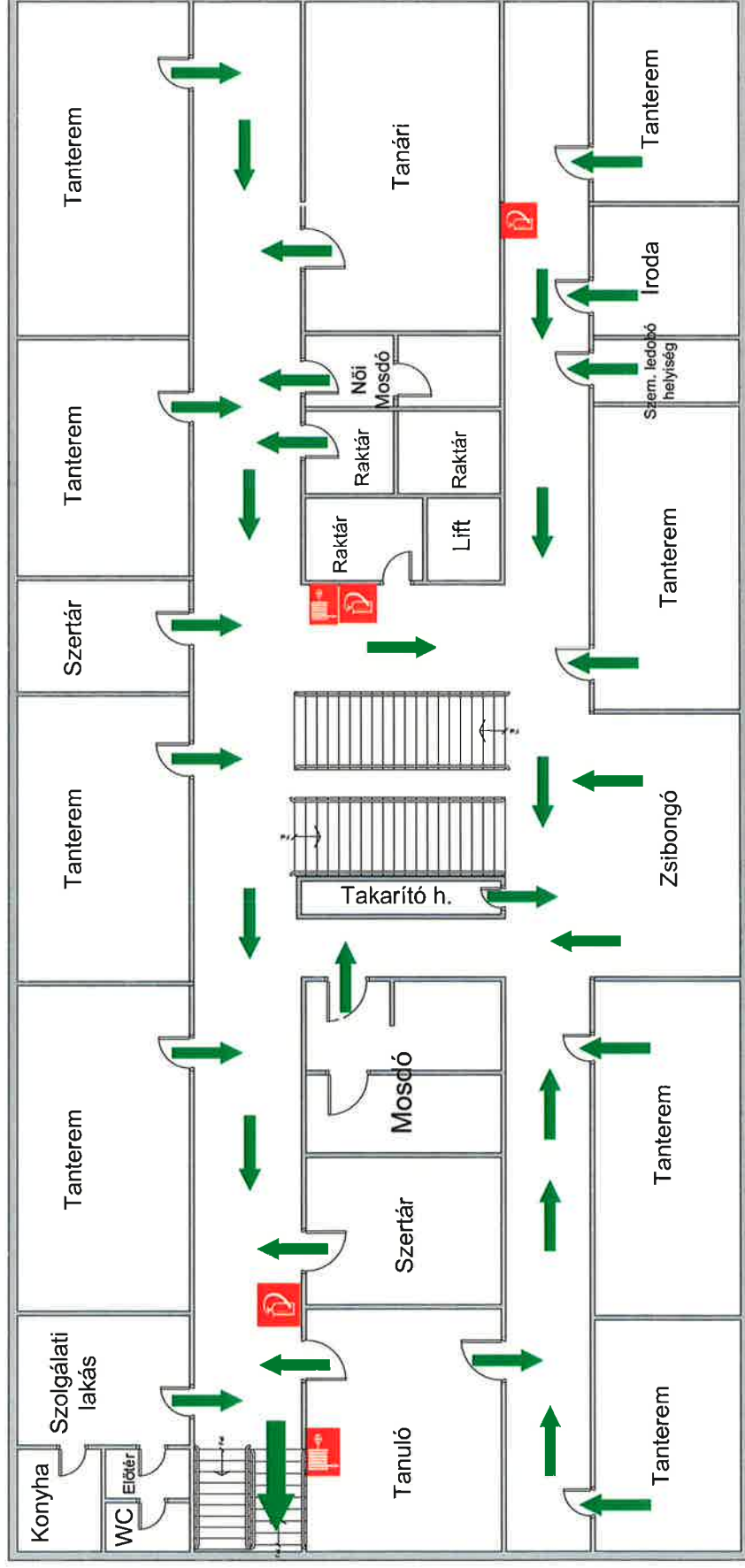
Egységes segélyhívó: 112





# MENEKÜLÉSI TERV

## Szekszárdi SZC Ady Endre Szakképző Iskolája és Kollégiuma 7100 Szekszárd, Augusz I. u. 15.



Jelmagyarázat



Tűzoltó készülék

Tűzcsep

Menekülés iránya

### BIZTONSÁGI UTASÍTÁSOK

#### TŰZ ESETÉN

#### KIÜRÍTÉS

- Hívja a 105-öt
- Áramtalanítsa a villamos berendezéseket
- Jelentse nevét és a tűz pontos helyét
- Kövesse a tűzoltók utasításait
- Csukja be az ajtókat és az ablakokat
- Hagyja el a területet azonnal, de ne fusson (ne zárja be)
- Jelentkezzen a gyülekezőhelyen az épületen kívül
- Kövesse a tűzoltók utasításait

## Kollégium – II. emelet

### Segélykérő telefonszámok

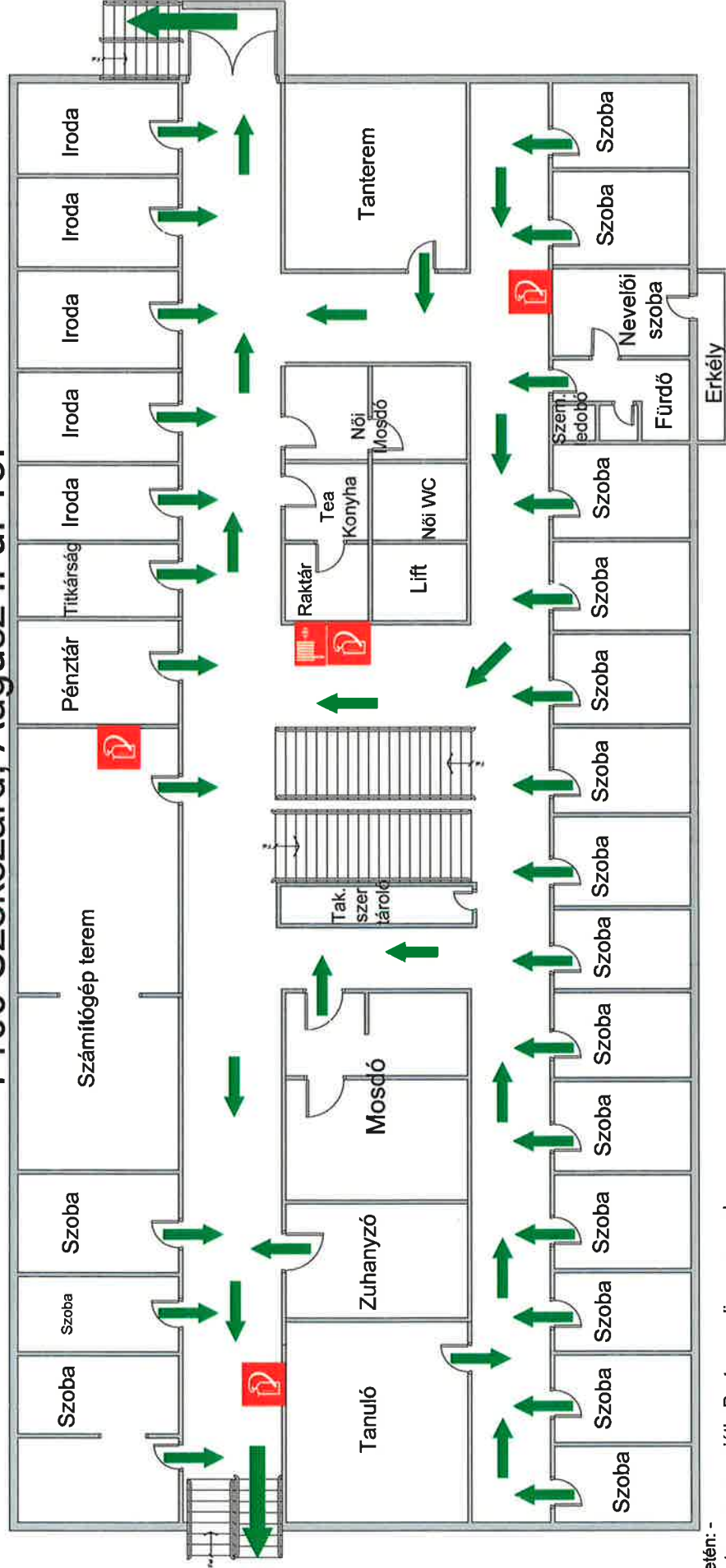
**Mentők: 104 / Tűzoltóság: 105 / Rendőrség: 107**

**Egységes segélyhívó: 112**



# MENEKÜLÉSI TERV

## Szekszárdi SZC Ady Endre Szakképző Iskolája és Kollégiuma 7100 Szekszárd, Augusz I. u. 15.



### Tűz esetén:

- Tájékoztassa a recepciót! - Pontosan adja meg a szoba számát, körültekintően írja le az eset helyszínét és természetét. - Őrizze meg nyugalmát, kövesse a személyzet és a tűzoltók utasításait. A többi vendég körében tartózkodjon a pánikkeltéstől. Ha a ruhája meggyulladt, attól a padlón kúszva próbáljon meg megszabadulni. A szoba elhagyásakor csukja be annak ajtaját. Ha a folyosó megtejt füsttel és a szobájában kényszerül maradni, nedves ruhával tömítse el a bejárati ajtó réseit, és az ajtó vízzel való öntözésével védekezzen a tűz szobára való áttörésétől. A tűzoltókat az ablakon kihajolva tájékoztassa a tartózkodási helyéről. - A fenti rajzon a szobája helyét piros ponttal jelöltük. A menekülés irányát az ikonok és nyilak mutatják.

### Im Brandfall:

- Informieren Sie die Rezeption umgehend von dem Brand. - Behalten Sie Ruhe, rennen und schreien Sie nicht. Falls ihre Kleidung Feuer fängt wälzen Sie sich kriechend vorwärts. Schließen Sie die Tür, wenn Sie das Zimmer verlassen. - Benutzen Sie nicht die Aufzüge, wenn die Ausgänge blockiert sind. - Bleiben Sie im Zimmer und stecken Sie feuchte Wäschestücke in die Türritzen. - Machen Sie sich am Fenster bemerkbar.

### In the event of fire:

- Quickly report the fire to reception desk. - Keep calm, do not run, do not shout, if you clothes catch fire lie on the floor and roll to smother the flames; Be going on all fours if there is smoke on the corridor. - Close the door when you leave your room. if the exits are blocked do not use lifts/elevators. - Stay in your room and place damp clothes around the doors. - Attract attention from the window.

### Jelmagyarázat:



Tűzoltó készülék

Tűzcsap

Menekülés iránya

## Kollégium – III. emelet

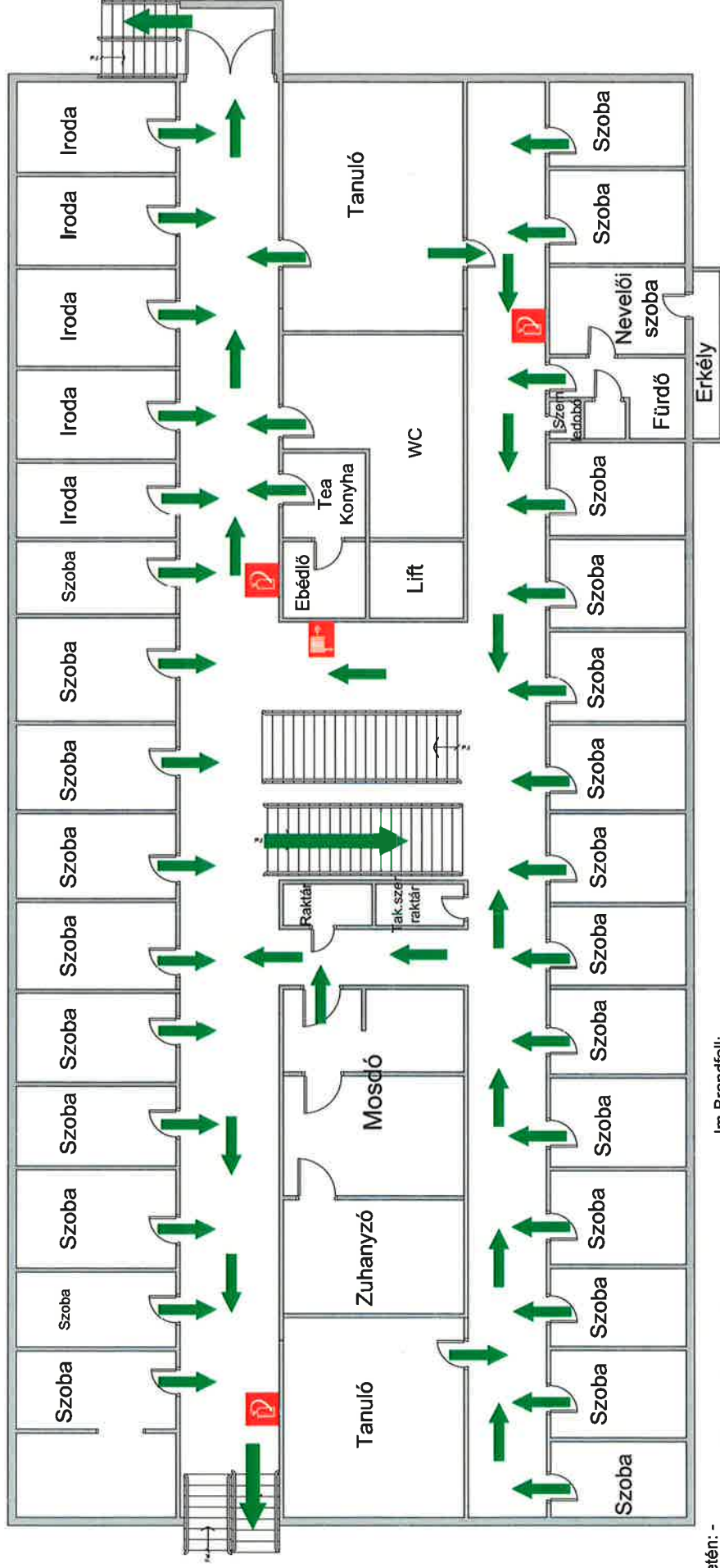
Segélykérő telefonszámok

Mentők: 104 / Tűzoltóság: 105 / Rendőrség: 107 / Egységes segélyhívó: 112



# MENEKÜLÉSI TERV

## Szekszárdi SZC Ady Endre Szakképző Iskolája és Kollégiuma 7100 Szekszárd, Augusz I. u. 15.



### Tűz esetén: -

-Tájékoztassa a recepciót! - Pontosan adja meg a szoba számát, körültkintően írja le az eset helyszínét és természetét. - Őrizzze meg nyugalalmát, kövesse a személyzet és a tűzoltók utasításait. A többi vendég körében tartózkodjon a pánikkeltéstől. Ha a ruhája meggyulladt, attól a padlón kúszva próbáljon meg megszabadulni. A szoba elhagyásakor csukja be annak ajtaját. Ha a folyosó megtelt füsttel és a szobájában kényeszerűl maradni, nedves ruhával tömítse el a bejárati ajtó réseit, és az ajtó vízrel való öntözésével védekezzen a tűz szobára való áttérjedésétől. A tűzoltókat az ablakon kihajolva tájékoztassa a tartózkodási helyéről. - A fenti rajzon a szobája helyét piros ponttal jelöltük. A menekülés irányát az ikonok és nyílak mutatják.

### Im Brandfall:

-Informieren Sie die Rezeption umgehend von dem Brand. - Behalten Sie Ruhe, rennen und schreien Sie nicht. Falls Ihre Kleidung Feuer fängt wälzen Sie sich kriechend vorwärts. Schliefessen Sie die Tür, wenn Sie das Zimmer verlassen. - Benutzen Sie nicht die Aufzüge, wenn die Ausgänge blockiert sind. - Bleiben Sie im Zimmer und stecken Sie feuchte Wäschestücke in die Türritzen. - Machen Sie sich am Fenster bemerkbar.

### In the event of fire:

- Quickly report the fire to reception desk. - Keep calm, do not run, do not shout, if you clothes catch fire lie on the floor and roll to smother the flames; Be going on all fours if there is smoke on the corridor. - Close the door when you leave your room. If the exits are blocked do not use lifts(elevators). - Stay in your room and place damp clothes around the doors. - Attract attention from the window.

### Jelmagyarázat:



Tűzoltó készülék

Tűzcsep

Menekülés iránya

## Kollégium – IV. emelet

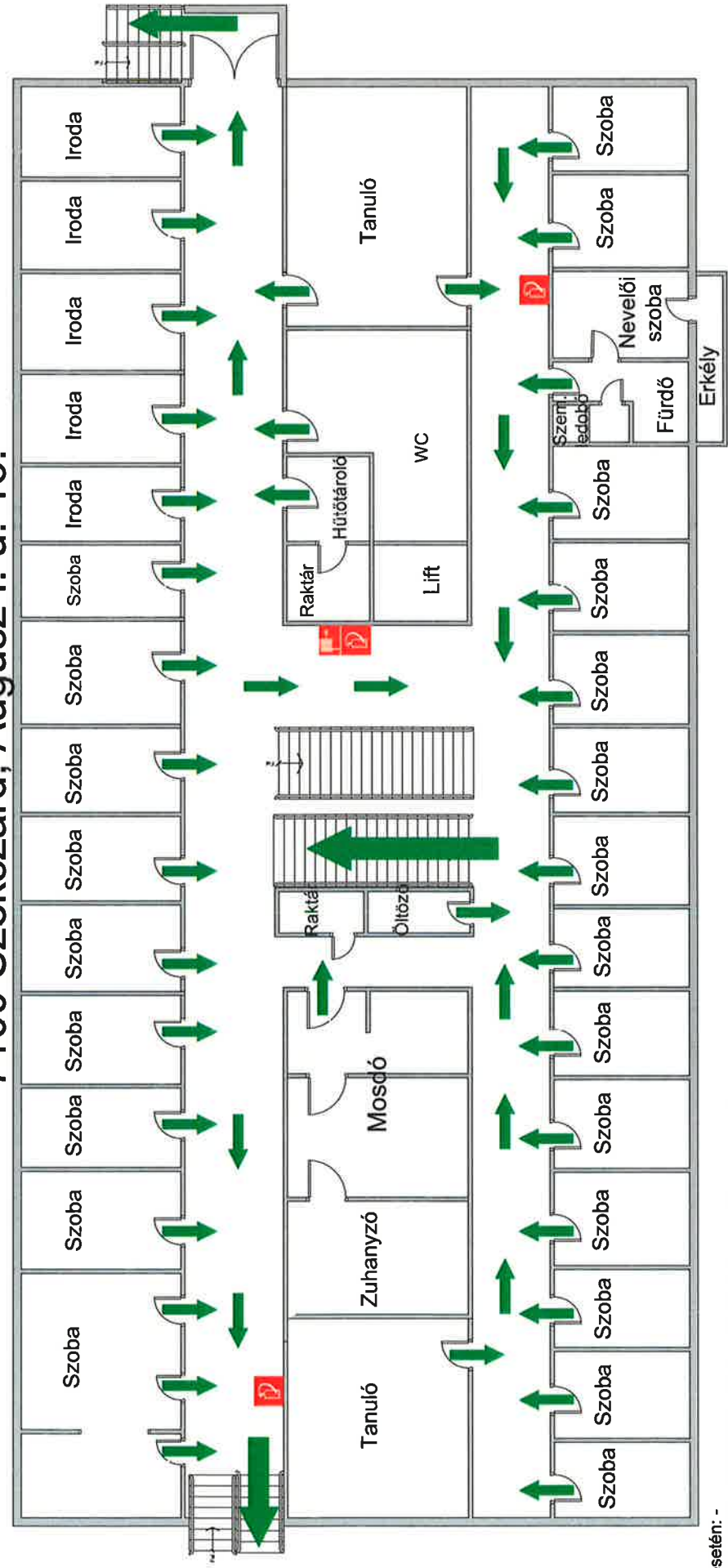
Segélykérő telefonszámok

Mentők: 104 / Tűzoltóság: 105 / Rendőrség: 107 / Egységes segélyhívó: 112



# MENEKÜLÉSI TERV

## Szekszárdi SZC Ady Endre Szakképző Iskolája és Kollégiuma 7100 Szekszárd, Augustus I. u. 15.



**Tűz esetén: -**  
 -Tájékoztassa a recepciót! - Pontosan adja meg a szoba számát, körületekintően írja le az eset helyszínét és természetét. - Őrizzze meg nyugalalmát, kövesse a személyzet és a tűzoltók utasításait. A többi vendég körében tartózkodjon a pánikkeltéstől. Ha a ruhája meggyulladt, attól a padlón kúszva próbáljon meg megszabadulni. A szoba elhagyásakor csukja be annak ajtaját. Ha a folyosó megtelt füsttel és a szobájában kényeszerű maradni, nedves ruhával tömítse el a bejárati ajtó részeit, és az ajtó vízzel való öntözésével védekezzen a tűz szobára való áttörésétől. A tűzoltókat az ablakon kihajolva tájékoztassa a tartózkodási helyéről. - A fenti rajzon a szobája helyét piros ponttal jelöltük. A menekülés irányát az ikonok és nyilak mutatják.

**Im Brandfall:**  
 -Informieren Sie die Rezeption umgehend von dem Brand. – Behalten Sie Ruhe, rennen und schreien Sie nicht. Falls Ihre Kleidung Feuer fängt wälzen Sie sich kriechend vorwärts. Schließen Sie die Tür, wenn Sie das Zimmer verlassen. – Benutzen Sie nicht die Aufzüge, wenn die Ausgänge blockiert sind. – Bleiben Sie im Zimmer und stecken Sie feuchte Wäschestücke in die Türritzen. – Machen Sie sich am Fenster bemerkbar.

**In the event of fire:**  
 - Quickly report the fire to reception desk. – Keep calm, do not run, do not shout, if you clothes catch fire lie on the floor and roll to smother the flames; Be going on all fours if there is smoke on the corridor. – Close the door when you leave your room, if the exits are blocked do not use lifts(elevators). – Stay in your room and place damp clothes around the doors. – Attract attention from the window.

**Jelmagyarozat**

Tűzoltó készülék

Tűzcsep

Menekülés iránya

### Kollégium – V. emelet

Segélykérő telefonszámok

**Mentők: 104 / Tűzoltóság: 105 / Rendőrség: 107 / Egységes segélyhívó: 112**

