



**Szekszárdi SZC
I. István Szakképző Iskola Iskola**

7030 Paks, Iskola u. 7.

Készítette:


Szopka Gábor
tűzvédelmi főelőadó

Dátum: 2016.09. 21.

Tartalomjegyzék

TARTALOMJEGYZÉK	2
I. TŰZVÉDELMI SZABÁLYZAT HATÁLYA	3
II. TŰZVÉDELMI SZERVEZET	3
III. ÁLTALÁNOS TŰZVÉDELMI ELŐÍRÁSOK	5
IV. ÉPÜLETGÉPÉSZETRE VONATKOZÓ TŰZVÉDELMI SZABÁLYOK	10
V. TŰZVÉDELMI OKTATÁS.....	13
VI. TŰZVÉDELMI SZEMLÉK	15
VII. TŰZ ESETÉN VÉGREHAJTANDÓ FELADATOK	15
VIII. A TŰZVÉDELMI HELYZETRE IS KIHATÓ VÁLTOZÁSOK ÉS AZOK JELENTÉSE.....	17
IX. TŰZVÉDELMI BERENDEZÉSEK	17
X. ELLENŐZÉS, KARBANTARTÁS, FELÜLVIZSGÁLAT	19
XI. TŰZVÉDELMI HASZNÁLATI SZABÁLYOK	20
XII. ÉTTEREM HELYISÉGHASZNÁLATÁNAK MÓDJA ÉS FELELŐSE.....	26
XIII. ZÁRÓRENDELKEZÉSEK.....	27
MELLÉKLETEK	28
1. sz. melléklet: Ellenőrzés, karbantartás, felülvizsgálat.....	29
2. sz. melléklet: Tűzriadó terv	30
3. sz. melléklet: Engedély alkalomszerű tűzveszélyes tevékenységhez.....	33
4. sz. melléklet:Oltóanyag-egységek.....	34
5. sz. melléklet: Kiürítés számítás.....	35

Jelen Tűzvédelmi Szabályzat a hatályos tűzvédelmi jogszabályok és jogi normák alapján készült.

A Szekszárdi SZC I. István Szakképző Iskola (továbbiakban: intézmény) tűzvédelemmel kapcsolatos tevékenységét, illetve feladatait az alábbiak szerint szabályozom:

I. TŰZVÉDELMI SZABÁLYZAT HATÁLYA

1.1. A tűzvédelmi szabályzat területi hatálya

Kiterjed az intézmény működési területére és a tulajdonában lévő létesítményre, szabadtereire, tűzszakaszaira, helyiségeire és azon belül esetlegesen előforduló veszélyességi övezetekre.

1.2. A tűzvédelmi szabályzat személyi hatálya

Kiterjed az intézmény alkalmazásában lévő munkavállalókra, beosztásra és munkakörre tekintet nélkül, valamint az intézménnyel tanulói, hallgatói, stb. jogviszonyban álló, az intézmény használatában lévő építményekben bármilyen jogcímen ott tartózkodó személyekre.

II. TŰZVÉDELMI SZERVEZET

2.1. Az intézmény területén a tűzvédelmi tevékenység irányítását és szervezését az intézményvezető látja el külső tanácsadó bevonásával.

2.2. A tagintézményvezető feladatai

2.2.1. A tagintézményvezető felelős az általa irányított egység tűzvédelméért, a megelőző tűzvédelmi rendelkezések maradéktalan végrehajtásáért, a tűzvédelmi határozatok érvényre juttatásáért, a tűzvédelmi szabályzat kiadásáért és az ebben foglaltak érvényre juttatásáért.

2.2.2. Évente egy alkalommal vezetői tűzvédelmi szemlén vesz részt.

2.2.3. Figyelemmel kíséri és értékeli az intézmény tűzvédelmi helyzetét, a tűzmegeelőzési munkát, az esetleges tüzesetek alakulását, intézkedéseket tesz a tűzvédelmi helyzet javítására.

2.2.4. Felelős az irányítása, felügyelete alá tartozó munkavállalók és a terület tűzvédelmi tevékenységéért, a tűzvédelmi szabályzatban foglalt előírások végrehajtásáért.

2.2.5. Hiányosságok, szabálytalanságok esetén intézkedik azok megszüntetéséről.

- 2.2.6. Felelős az irányítása, felügyelete alá tartozó munkavállalók és a terület tűzvédelmi tevékenységéért, a tűzvédelmi szabályzatban foglalt előírások végrehajtásáért.
- 2.2.7. Engedélyezi, ellenőrzi és irányítja az intézmény területén végzendő tűzveszélyes tevékenységet.
- 2.2.8. Gondoskodik a közvetlen tűzvédelmet szolgáló tűzvédelmi berendezés, készülék, technikai eszköz beszerzéséről, állandó üzemképes állapotban tartásáról, időszakos ellenőrzéséről.
- 2.2.9. Gondoskodik az intézmény munkavállalóinak, tanulóinak tűzvédelmi oktatásáról és a továbbképzéseken való részvételről, valamint arról, hogy a munkakörükkel, tevékenységi körükkel kapcsolatos tűzvédelmi ismereteket a foglalkozásuk megkezdése előtt elsajátítsák, a tűz esetén végzendő feladataikat megismerjék.

2.3. Iskolatitkár feladatai

- 2.3.1. A tűzvédelmi okmányokat, tanúsítványokat, jegyzőkönyveket elkülönítve, irattartóban rendszerezve, áttekinthető állapotban őrzi.
- 2.3.2. Részt vesz az évenként tartandó tűzvédelmi szemlén.

2.4. Munkavállalók feladatai

- 2.4.1. Kötelesek elsajátítani és végrehajtani a tűzvédelmi szabályzatban a munkavégzésre, a munkavégzés helyére vonatkozó tűzvédelmi előírásokat.
- 2.4.2. Kötelesek közvetlen tűz-, vagy robbanásveszély esetén a munkavégzést megtagadni.
- 2.4.3. Kötelesek munkahelyükön a rendet és a tisztaságot megtartani, minden olyan körülményt megszüntetni, amely tüzet okozhat.
- 2.4.4. Kötelesek a munkakörüknek megfelelő tűzvédelmi oktatáson megjelenni.
- 2.4.5. Bárki, aki olyan hiányosságot észlel, amely tüzet okozhat, azonnal intézkednie kell annak megszüntetéséről.
- 2.4.6. Kötelesek a tűzoltó felszerelések használatát ismerni.
- 2.4.7. Kötelesek a dohányzási tilalmat megtartani.
- 2.4.8. Kötelesek a tüzeset, vagy káreset alkalmával a tűzvédelmi szabályzatban részükre meghatározott szabályokat betartani, és a feladatokat végrehajtani.

2.5. A tűzvédelmi tanácsadó feladatai

- 2.5.1. Tevékenységét az intézményvezető közvetlen irányításával, annak megbízottjaként látja el.
- 2.5.2. Az intézmény tűzvédelmi szabályainak végrehajtását szakmai tudásával elősegíti.
- 2.5.3. Elkészíti az intézményvezető adat- és információ szolgáltatása alapján az intézmény Tűzvédelmi Szabályzatát.
- 2.5.4. Részt vesz a tűzvédelmi hatóságok és felügyeleti szervek bejárásain, ellenőrzésein, illetve szemléin.
- 2.5.5. Elvégzi az intézmény munkavállalóinak előzetes és időszakos (évenkénti) tűzvédelmi oktatását.
- 2.5.6. A fejlesztések, beruházások előkészítése és megvalósítása során szakmai tudásával elősegíti a tűzvédelmi szabályok, előírások érvényre juttatását.
- 2.5.7. Figyelemmel kíséri a jogi környezet változásait, erről folyamatosan tájékoztatja az intézmény vezetőjét.
- 2.5.8. Figyelemmel kíséri a törvények, jogszabályok és szabványokban megjelent változásokat, erről folyamatosan tájékoztatja az intézmény vezetőjét.

III. ÁLTALÁNOS TŰZVÉDELMI ELŐÍRÁSOK

3.1. A használatra vonatkozó általános tűzvédelmi szabályok

- 3.1.1. Az építményt, építményrészt, a vegyes rendeltetésű épületet, szabadteret csak a használatbavételi, üzemeltetési, működési és telephelyengedélyben megállapított rendeltetéshez tartozó tűzvédelmi követelményeknek megfelelően szabad használni.
- 3.1.2. A használatot, a tárolást, valamint az egyéb tevékenységet (a továbbiakban együtt: tevékenység) csak a tűzvédelmi követelményeknek megfelelő szabadtéren, helyiségben, tűzszakaszban, rendeltetési egységben, építményben szabad folytatni.
- 3.1.3. Tűztávolságon belül tárolási tevékenység nem végezhető. Ezen területet a hulladékoktól, száraz aljnövényzettől mentesen kell tartani.
- 3.1.4. Az intézményben csak az ott folytatott tevékenységhez szükséges anyagokat, eszközöket szabad tárolni.

- 3.1.5. A helyiségből, a szabadteréből, a gépről, a berendezésről, az eszközről, a készülékről a tevékenység során (pl. tanműhely) keletkezett robbanásveszélyes és tűzveszélyes osztályba tartozó anyagot, hulladékot folyamatosan, de legalább tanóránként, valamint a tevékenység befejezése után el kell távolítani.
- 3.1.6. A munkahelyeken a tevékenység közben és annak befejezése után a munkát végzőnek ellenőrizni kell a tűzvédelmi használati szabályok megtartását, és a szabálytalanságokat meg kell szüntetni.
- 3.1.7. A helyiség – szükség szerint az építmény, létesítmény – bejáratánál és a helyiségben jól látható helyen a tűz- vagy robbanásveszélyre, valamint a vonatkozó előírásokra figyelmeztető és tiltó rendelkezéseket tartalmazó biztonsági jelet kell elhelyezni.
- 3.1.8. A közmű nyitó- és zárószerkezetét, valamint annak nyitott és zárt állapotát jól láthatóan meg kell jelölni.
- 3.1.9. Az I – II. tűzveszélyességi fokozatú folyadékot alkalomszerűen csak szabadban vagy hatékonyan szellőztetett helyiségben szabad használni, ahol egyidejűleg gyújtóforrás nincs.

3.2. Közlekedési, tűzoltási-felvonulási és egyéb utak

- 3.2.1. Az építményben, helyiségben és szabadterén a villamos berendezés kapcsolója, a közmű nyitó- és zárószerkezetének, a tűzjelző kézi jelzésadójának, a tűzvédelmi berendezés, felszerelés és készülék hozzáféréseinek, megközelítésének lehetőségét állandóan biztosítani kell, azokat eltorlaszolni még átmenetileg sem szabad.
- 3.2.2. Az intézmény területén lévő, járműforgalmat szolgáló fő- és mellékközlekedési utakat teljes szélességében, járművel használható állapotban, szabadon és tisztán kell tartani.
- 3.2.3. Minden olyan helyiségben, ahol a bejáraton felül vannak más helyiségbe, közterületre, stb. nyíló ajtók, gondoskodni kell azok megjelöléséről, hogy tűz esetén használhatók legyenek.
- 3.2.4. Tilos lezárni olyan helyiséget, amelyben ember tartózkodik, amely a menekülés célját szolgálja, továbbá a menekülés útjába esik. Ha a munka jellege az ajtók zárását teszi szükségessé, veszély esetére gondoskodni kell azok nyithatóságáról.
- 3.2.5. Olyan helyiségben, ahol a menekülés, ill. a kijárat felé vezető út nem egyértelműen felismerhető, a menekülés irányába mutató menekülési jeleket kell létesíteni.
- 3.2.6. Üzemszünet (iskolaszünet) alatt a lezárt helyiség kulcsát úgy kell elhelyezni, hogy tűz esetén a hozzáférhetőség biztosított legyen.

A lezárt helyiség kulcsát – a hovatartozást jelző címkével – a kijelölt helyre kell adni.

- 3.2.7. A létesítmény közlekedési, tűzoltási felvonulási útvonalait, területeit, valamint vízszervezési helyekhez vezető útjait állandóan szabadon és olyan állapotban kell tartani, amely alkalmas a tűzoltó gépjárművek közlekedésére és működtetésére.

3.3. Tűzveszélyes tevékenység

- 3.3.1. Tűzveszélyes tevékenységet tilos végezni olyan helyen, ahol az tüzet, vagy robbanást okozhat és mindaddig tilos, amíg a tűz, vagy robbanást előidézõ tényezőket meg nem szüntették. Állandó jellegű tűzveszélyes tevékenységet csak tűzvédelmi követelményeknek megfelelő, erre a célra kijelölt helyen szabad végezni.
- 3.3.2. Alkalmoszerű tűzveszélyes tevékenységet (pl.: hegesztés) az előzetesen írásban, a helyszín adottságainak ismeretében meghatározott feltételek alapján szabad végezni. A feltételek megállapítása a munkavégzésre közvetlenül utasítást adó, a munkát végző személyek tevékenységét közvetlenül irányító személy feladata, ha nincs ilyen személy, a munkát végző kötelezettsége. (3. sz. melléklet)
Az engedélynek tartalmaznia kell a tevékenység időpontját, helyét, leírását, a munkavégző nevét, (a tűzvédelmi szakvizsga bizonyítvány számát), a vonatkozó tűzvédelmi szabályokat és előírásokat, (a készletben tartandó tűzoltó felszereléseket) és az engedélyező aláírását, valamint a munkavégzés helyszínének átadását.
- 3.3.3. A munkát közvetlenül irányító személy köteles ellenőrizni a munkát végző személyek tűzvédelmi szakvizsga-bizonyítványának meglétét, érvényességét, ha az a tevékenység végzéséhez szükséges feltétel. Hiányosság esetén a munkavégzésre való utasítás nem adható ki.
- 3.3.4. A külső szervezet vagy személy által végzett tűzveszélyes tevékenység feltételeit a tevékenység helye szerinti intézmény vezetőjével vagy megbízottjával egyeztetni kell, aki ezt szükség szerint – a helyi sajátosságnak megfelelő – tűzvédelmi előírásokkal egészíti ki.
- 3.3.5. Az alkalmoszerű tűzveszélyes tevékenységi engedélyt a munka megkezdése előtt kell kiadni, melynek érvényességi ideje csak meghatározott időre szólhat.
- 3.3.6. Az alkalmoszerű tűzveszélyes tevékenységi engedélyeket sorszámmal kell ellátni, és nyilván kell tartani.
- 3.3.7. A tűzveszélyes környezetben végzett tűzveszélyes tevékenységhez a kezdéstől a befejezésig az intézményvezető felügyeletet köteles biztosítani. A tűzveszélyes tevékenység befejezése után a munkát végző és a tűzveszélyes tevékenységet engedélyező köteles a helyszínt és annak környezetét tűzvédelmi szempontból átvizsgálni. Ennek tényét az engedélyen aláírásával igazolni kell.

- 3.3.8. A jogszabályban meghatározott tűzveszélyes tevékenységet (pl. hegesztést és egyéb más, rendszeresen nyílt lánggal járó munkát, stb.) csak érvényes tűzvédelmi szakvizsgával rendelkező személy végezhet.
- 3.3.9.A tűzveszélyes környezetben végzett tűzveszélyes tevékenységhez a munka kezdetétől annak befejezéséig, a munkavégzésre közvetlenül utasítást adó, a munkát végző személyek tevékenységét közvetlenül irányító személy, ha nincs ilyen személy, akkor a munkát végző – szükség esetén műszeres – felügyeletet köteles biztosítani.
- 3.3.10.A tűzveszélyes tevékenységhez a munkavégzésre közvetlenül utasítást adó, a munkát végző személyek tevékenységét közvetlenül irányító személy, ha nincs ilyen személy, akkor a munkát végző, az ott keletkezhető tűz oltására alkalmas tűzoltó felszerelést, készüléket köteles biztosítani.
- 3.3.11.A tűzveszélyes tevékenység befejezése után a munkát végző személyek a helyszínt és annak környezetét tűzvédelmi szempontból kötelesek átvizsgálni és minden olyan körülményt megszüntetni, ami tüzet okozhat. A munkavégzésre közvetlenül utasítást adó, a munkát végző személyek tevékenységét közvetlenül irányító személynek, ha nincs ilyen személy, akkor a munkát végzőnek a munkavégzés helyszínét át kell adni tevékenység helye szerinti létesítmény vezetőjének vagy megbízottjának. Az átadás-átvétel időpontját az engedélyen fel kell tüntetni és aláírással igazolni kell.

3.4. Dohányzás

- 3.4.1. Az intézmény egész területén a dohányzás, (beleértve az elektronikus cigarettát is) tilos!
- 3.4.2. A tilalmat szabványos táblával vagy piktogrammal kell jelölni.



TILOS A DOHÁNYZÁS

NO SMOKING
INTERDICTION DE FUMER
RAUCHEN VERBOTEN
КУРЕНИЕ ЗАПРЕЩЕНО

A dohányzásról leszokáshoz segítséget kaphat, illetve
kérvénytétel esetén észlelést lehet
az alábbi telefonszámon:
06 40 200 493
www.letelezemacigit.hu

- 3.4.3. Az intézményben dohányzó helyet kijelölni szigorúan tilos.

3.5. Raktározás, tárolás

- 3.5.1. Helyiségben, építményben és szabadtéren csak az ott folytatott folyamatos tevékenységhez szükséges robbanásveszélyes vagy tűzveszélyes osztályba tartozó anyag tárolható.
- 3.5.2. A lépcsőházakban, folyosókon és előterekben mindennemű tárolás tilos.
- 3.5.3. A robbanásveszélyes osztályba tartozó anyagot – ha azt nem nyomástartó edényzetben hozták forgalomba – a tűzveszélyes osztályba tartozó anyagra vonatkozó követelmények szerint csak zárt csomagolásban lehet tárolni.
- 3.5.4. Öngyulladásra hajlamos anyagot egyéb robbanásveszélyes és tűzveszélyes osztályba tartozó anyaggal, továbbá olyan anyagokat, amelyek egymásra való hatása hőt fejleszthet, tüzet vagy robbanást okozhat, egy egységben nem szabad tárolni.
- 3.5.5. Az intézmény területét éghető hulladéktól, száraz növényzettől mentesen kell tartani.
- 3.5.6. Az intézmény területén keletkező éghető hulladékot e célra kijelölt helyen kell gyűjteni, rendszeres elszállításáról meghatározott időközönként gondoskodni kell.
- 3.5.7. A létesítmények külső falai mellett éghető anyagot elhelyezni nem szabad.
- 3.5.8. Éghető anyag polcos, vagy állványos tárolása esetén a polc, vagy állvány éghető anyagból nem készülhet. A legfelső polc és a helyiség födéme között legalább 1 m, a világító berendezés és a polc között szintén 1 m tűztávolságot kell tartani.
- 3.5.9. Robbanásveszélyes osztályba tartozó anyag nem tárolható tetőtérben, pinceszinti helyiségben

3.6. Szabadban tüzelés

- 3.6.1. Az intézmény területén a szabadban tüzelés tilos.

3.7. A robbanásveszélyes osztályba tartozó anyagok tárolási előírásai

- 3.7.1. A robbanásveszélyes osztályba tartozó anyagot, I-II. tűzveszélyességi fokozatú folyadékot kiszerezni, csomagolni csak jogszabályban meghatározottak szerint, ennek hiányában szabadtéren vagy olyan helyen szabad, ahol nincs gyújtóforrás és a hatékony szellőzést biztosították.
- 3.7.2. A robbanásveszélyes osztályba tartozó anyagot, valamint az I-III. tűzveszélyességi fokozatú folyadékot csak zárt csomagolásban, edényben szabad tárolni, szállítani és forgalomba hozni.

- 3.7.3. A robbanásveszélyes osztályba tartozó anyag, valamint az I-III. tűzveszélyességi fokozatú folyadék egyedi és gyűjtőcsomagolásán – ha jogszabály ettől eltérően nem rendelkezik – az anyag robbanásra vagy heves égésre való hajlamát szövegesen vagy piktogrammal kell jelölni. A jelölést a gyártó vagy a csomagoló, a kisserelő vagy a forgalomba hozó, valamint – a felhasználáshoz külföldről közvetlenül érkező anyag, I-II. tűzveszélyességi fokozatú folyadék esetében – a felhasználó szervezet köteles elvégezni.
- 3.7.4. Robbanásveszélyes osztályba tartozó anyag nem tárolható tetőtérben, pinceszinti helyiségben, továbbá 300 liter vagy 300 kg mennyiség felett egyéb, nem tárolásra tervezett helyiségben.

IV. ÉPÜLETGÉPÉSZETRE VONATKOZÓ TŰZVÉDELMI SZABÁLYOK

4.1. Csatornahálózat

- 4.1.1. Robbanásveszélyes és tűzveszélyes osztályba tartozó gázt, gőzt vagy I-II. tűzveszélyességi fokozatú folyadékot, az ilyen anyagot oldott állapotban tartalmazó szennyvizet, valamint vízzel vegyi reakcióba lépő, robbanásveszélyes vagy tűzveszélyes osztályba tartozó gázt fejlesztő anyagot a közcsatornába vagy a szikkasztóba bevezetni tilos.

4.2. Világító berendezés

- 4.2.1. A világító berendezésre éghető anyagot helyezni tilos!
- 4.2.2. A világító berendezés és az éghető anyag között 1 m-nél nagyobb távolságot kell megtartani.
- 4.2.3. Csak olyan villamos berendezés használható, amely rendeltetésszerű használata esetén a környezetére nézve gyújtásveszélyt nem jelent.
- 4.2.4. Az intézmény helyiségeiben gyertyával, gyufával, egyéb nyílt lángú világító eszközzel világítani tilos!
- 4.2.5. Adventi koszorút(gyertyákat), karácsonyi elektromos fényfüzért az iskola egész területén szigorúan tilos alkalmazni!

4.3. Villamos berendezés

- 4.3.1. A központi leválasztó, feszültségmentesítő a bejárati ajtó közelében helyezendő el. A létesítmény villamos berendezéseit központilag és szakaszosan is leválaszthatóan kell kialakítani. A csoportos villamos kapcsoló és biztosíték helyeit zárható szekrényben kell elhelyezni, zárva kell tartani és a szekrény mellett, vagy ajtaján jelezni kell a kulcs hollétét.

- 4.3.2. A villamos berendezés és az éghető anyag között olyan távolságot kell megtartani, vagy olyan hőszigetelést kell alkalmazni, hogy az éghető anyagra gyújtási veszélyt ne jelentsen. Hordozható lámpa csak törpefeszültségű lehet, melyet védőburával és hálóval is el kell látni.
- 4.3.3. Villamos berendezést, mely használat közben önmagára vagy környezetére nézve veszélyes felmelegedést okozhat, csak felügyelet mellett és szakaszosan működtethető.
- 4.3.4. A villamos gépet, berendezést és egyéb készüléket a tevékenység befejezése után ki kell kapcsolni. Nem vonatkozik ez az előírás azokra a készülékekre, amelyek rendeltetésükből következően folyamatos üzemre lettek tervezve. Kikapcsolt állapotnak számít az elektronikai, informatikai és hasonló készülékek készenléti állapota is. A villamos gépet, berendezést és egyéb készüléket használaton kívül helyezésük esetén a villamos tápellátásról le kell választani.
- 4.3.5. Villamos berendezést csak rendeltetésének megfelelően, üzemelési előírásának és méretezésének, a tűzvédelmi követelményeknek megfelelően szabad használni.
- 4.3.6. Elektromos bővítés, új fogyasztó hálózatra történő kapcsolása csak engedéllyel történhet.
- 4.3.7. Biztosíték-betét csak a vezeték terhelhetőségének megfelelő és szabvány alapján készült betéttel cserélhető. A betétet javítani, az aljzatot áthidalni szigorúan tilos! Tartalék biztosíték-betétről gondoskodni kell.
- 4.3.8. Ideiglenes vezeték használata és arra bármilyen készülék rákötése tilos! Használaton kívüli vezetéket meg kell szüntetni. A villamos berendezéseket időszakosan ellenőrizni kell. Javítást vagy cserét csak szakember végezhet.
- 4.3.9. Elektromos készülék (főzőlap, hőszigetelő, hűtőgép, stb.) csak védőföldeléssel ellátott dugaljba csatlakoztatható és biztonságos környezetben használható.
- 4.3.10. Elektromos készülék vezetékét toldani tilos! Olyan készüléket, mely hibás, sérült, zárlatos, feszültség alatt tartani, üzemeltetni nem szabad!
- 4.3.11. A lámpatestet, ill. fénycsőarmatúrát védőburkolattal kell ellátni.
- 4.3.12. Az épület átalakítása, felújítása, átépítése, a kijáratok útvonalak időleges vagy tartós használaton kívül kerülése esetén a téves jelzést adó menekülési jelek működését szüneteltetni kell. Ha a biztonsági jel kikapcsolt állapotában is hordoz információt, az ne legyen látható.

4.4. A tűzvédelmi felülvizsgálatok rendje

- 4.4.1. A villamos és villámvédelmi berendezéseket arra jogosult szakemberrel a mindenkor hatályban lévő szabvány előírásai szerint tűzvédelmi szabványossági felülvizsgálat alá kell vonni.

A villamos berendezés használatbavételét követően a berendezés üzemeltetője, ha jogszabály másként nem rendelkezik:

- legalább 6 évenként

a villamos berendezés tűzvédelmi felülvizsgálatát elvégezteti, és a tapasztalt hiányosságokat a minősítő iratban a felülvizsgáló által meghatározott határnapig megszüntettedti, melynek tényét hitelt érdemlő módon igazolni kell.

A tűzvédelmi felülvizsgálat szempontjából a **naptári napot kell figyelembe venni.**

A nem norma szerinti villámvédelmi berendezést, ha jogszabály, másként nem rendelkezik

- tárolási alaprendeltetésű építmény vagy szabadter esetén legalább 3 évenként,

- egyéb esetben legalább 6 évenként,

- a villámvédelem (LPS és SPM) vagy a védett épület vagy építmény minden olyan bővítése, átalakítása, javítása vagy környezetének megváltozása után, ami a villámvédelem hatásosságát módosíthatja,

- sérülés, erős korrózió, villámcsapás valamint minden olyan jelenség észlelése után, amely károsan befolyásolhatja a villámvédelem hatásosságát,

felül kell vizsgálatni és a tapasztalt hiányosságokat a minősítő iratban meghatározott határnapig meg kell szüntetni, melynek tényét hitelt érdemlő módon igazolni kell.

A felülvizsgálatokról az arra jogosult szakember köteles az előírás szerinti felülvizsgálati jegyzőkönyvet elkészíteni és az intézményvezetőnek megfelelő példányszámban átadni.

A villámvédelmi felülvizsgálat szempontjából a **naptári napot kell figyelembe venni.**

4.5. Tüzelő-, fűtőberendezés

4.5.1. A tüzelő-, fűtőberendezések kezelésénél és használatánál be kell tartani a készülékhez kiadott kezelési és használati utasítást.

4.5.2. A berendezések rendszeres és folyamatos karbantartásáról - megfelelő jogosítvánnyal rendelkező szervezet vagy vállalkozó bevonásával - rendszeresen (meghatározott időben) gondoskodni kell.
Az intézmény helyiségeiben csak kifogástalan műszaki állapotú tüzelő- és fűtőberendezést szabad használni.

4.5.3. Az építményben, helyiségben csak olyan fűtési rendszer létesíthető, használható, amely rendeltetésszerű működése során nem okoz tüzet vagy robbanást.

- 4.5.4. A fűtést és annak felügyeletét a berendezést nem ismerő, vagy arra alkalmatlan személyre bízni nem szabad.
- 4.5.5. A helyiségben ahol robbanásveszélyes osztályba tartozó anyagokat tárolnak, felhasználnak nyílt lánggal, izzással vagy veszélyes felmelegedéssel üzemelő berendezés nem helyezhető el. Technológiai tüzelőberendezés létesítése esetén a tűz vagy robbanás keletkezésének lehetőségét megfelelő biztonsági berendezéssel kell megakadályozni.
- 4.5.6. Az I-II. tűzveszélyességi fokozatú folyadékkal vagy robbanásveszélyes és tűzveszélyes osztályba tartozó gázzal üzemeltetett tüzelő- vagy fűtőberendezés, készülék működtetése alatt, meghatározott kezelési osztálynak megfelelő felügyeletről kell gondoskodni.

4.6. Gázkészülékek és gáztüzelésű kazánok

- 4.6.1. Csak kifogástalan műszaki állapotban lévő gázüzemű berendezést szabad üzemeltetni.
- 4.6.2. Esetleges gázszivárgást a csökötéseknél csak szappanos vízzel szabad ellenőrizni. Gázszivárgás esetén a gázkészülék főcsapját azonnal el kell zárni és intézkedni, hogy a szakember a gázszivárgást megszüntesse.
- 4.6.3. Kéménybe kötött gázüzemű berendezés csak teljesítményének megfelelően méretezett kéményhez csatlakoztatható. Hibás, sérült vagy egyéb veszélyt okozó égéstermék-elvezető füstcső a kéménybe nem csatlakoztatható.
- 4.6.4. A gázüzemű kazán kezelője az üzemeltetés során köteles a kazánra kiadott gépkönyv előírásait maradéktalanul betartani.
- 4.6.5. A gázüzemű berendezéseket, tűzvédelmi szabályokat nem ismerő, vagy cselekvőképességében korlátozott személy nem kezelheti.

V. TŰZVÉDELMI OKTATÁS

- 5.1.1. Az újonnan felvett munkavállalókat munkába állás előtt, majd az 5.1.2. szerint tűzvédelmi oktatásban kell részesíteni. Az oktatásról jegyzőkönyvet kell felvenni, melyen a munkavállalók aláírásukkal igazolják, hogy a munkakörükhöz tartozó tűzvédelmi előírásokat és a vállalkozás szabályzatát megismerték, és munkájuk során alkalmazzák.
- 5.1.2. Ismétlődő tűzvédelmi oktatásban kell részesíteni valamennyi munkavállalót: **évente.**

Soron kívüli oktatásban kell részesíteni valamennyi munkavállalót

- ha a létesítményben tűz keletkezett

- a területileg illetékes tűzvédelmi hatóság elrendeli
- és az intézményvezető utasítására

5.1.3. Az oktatásnak az alábbiakat kell tartalmaznia:

- a munka-, ill. tevékenységi körrel kapcsolatos tűzvédelmi ismereteket,
- a tűzjelzés módjait és lehetőségeit,
- a tűz esetén követendő magatartást és feladatokat,
- az elhelyezett kézi tűzoltó készülékek, eszközök és felszerelések kezelését, használatát,
- az intézmény Tűzvédelmi Szabályzatának rendelkezéseit,
- a tűzvédelmi szabályok megszegésének következményeit.
- a tűzriadó tervben leírtakat

5.1.4. A tűzvédelmi oktatásról jegyzőkönyvet vagy naplót kell vezetni, mely tartalmazza:

- az oktatás időpontját, helyét,
- az oktatás tárgyát,
- az oktató nevét,
- a kioktatott munkavállalók, alkalmazottak aláírását.

VI. TŰZVÉDELMI SZEMLÉK

- 6.1. Évente egy alkalommal az intézmény területén tűzvédelmi szemlét kell tartani.
- 6.2. A szemle során feltárt hiányosságokat és megállapításokat jegyzőkönyvben kell rögzíteni a felelősök és határidők feltüntetésével.
- 6.3. Szemlebizottság tagjai:
 - intézményvezető,
 - rendszergazda
 - külső tanácsadó
- 6.4. A feltárt hiányosságok megszüntetéséről az telephelyvezető vagy megbízottja gondoskodik.

VII. TŰZ ESETÉN VÉGREHAJTANDÓ FELADATOK

7.1. A tűz jelzése, tűzriasztás

- 7.1.1. Aki tüzet vagy annak közvetlen veszélyét észleli, ill. arról tudomást szerez, köteles azt késedelem nélkül telefonon a tűzoltóság hívószámán (105) vagy a 112-es segélyhívó számon elsősorban a hivatásos katasztrófavédelmi szervnek, akadály esetén a legközelebbi rendőri vagy önkormányzati szervnek jelezni.
- 7.1.2. Az intézmény munkavállalói a tűzoltóság közreműködése nélkül eloltott, ill. emberi beavatkozás nélkül megszűnt tüzet is kötelesek hivatásos katasztrófavédelmi hatóságnak késedelem nélkül bejelenteni és a kár helyszínét a tűzvizsgálat vezetőjének intézkedéséig változatlanul hagyni.
- 7.1.3. Az intézmény területén bekövetkezett minden tüzesetet - még a munkavállalók által eloltottat is - haladéktalanul jelenteni kell a telephelyvezetőnek.
- 7.1.4. Aki nem jelzi, vagy késedelemmel jelzi a tüzet, a tűz jelzését akadályozza, hamis tűzjelzést ad, vagy a készüléket nem bocsátja rendelkezésre, jogi norma sértést követ el, ezért ellene eljárást kell kezdeményezni.

7.2. A hivatásos katasztrófavédelmi szerv riasztása, tűzjelzés

A hivatásos katasztrófavédelmi szerv felé adott tűzjelzés az alábbiakat kell, hogy tartalmazza:

- a tüzeset pontos helye (cég pontos neve, helység, utca, házsám),
- hol van a tűz (földszint, alagsor, emelet, mely csarnok),
- mi ég,
- vannak-e személyek életveszélyben, tartózkodik-e valaki a helyiségben (ha igen, hány fő, megtörtént-e a kiürítés),
- mit veszélyeztet a tűz (pl. a tüzeset helyszíne mellett éghető folyadék vagy gázpalack tároló van, tömeg befogadására szolgáló helyiség van, stb.),
- milyen terjedelmű a tűz, milyen alapterületű a helyiség, szabad tér, stb. ahol a tűz van,
- tüzesetet bejelentő személy neve, beosztása,
- a távbeszélő állomás hívószáma - ahonnan a bejelentés történik.

7.3. Teendők tűz esetén

7.3.1. Tűz esetén a tűz jelzésében, továbbá a tűzoltási tevékenységben, a mentési munkákban - amennyiben az életveszéllyel nem jár - minden munkavállaló köteles a tőle elvárható módon részt venni.

7.3.2. Tűz esetén követendő magatartás:

- Riasztani kell a munkavállalókat, személyeket a rendelkezésre álló eszközökkel, tűzilármával.
- Meg kell kezdeni a veszélyeztetett helyiségekből az emberek mentését.
- A rendelkezésre álló tűzoltó eszközzel, készülékkel azonnal meg kell kezdeni a tűzoltást.
- Értesíteni kell a hivatásos katasztrófavédelmi szervet - tűzoltóságot.
- A tűz környékén végre kell hajtani a helyiség, berendezések áramtalanítását, gáz és egyéb közművek elzárását.
- Meg kell kezdeni a létesítmény vagyontárgyainak, értékeinek mentését.
- A helyszínre érkező tűzoltóság parancsnokának pontos és részletes felvilágítást kell adni a tűz- és káresettel kapcsolatban.
- Gondoskodni kell a megmentett tárgyak, eszközök őrzéséről, valamint a pánikhangulat elkerüléséről és a rendfenntartásról.

7.3.3. Amennyiben a tűz helyszínén többen is jelen vannak, akkor lélekjelenlét, szakmai ismeret és rátermettség alapján a fenti feladatokat meg kell osztani a közreműködési időszak lerövidítése érdekében. Ezzel ugyanis csökkenthetjük a sérülések nagyságát, az anyagi javak károsodását.

7.3.4. A jelenlévők közül az, aki a legnagyobb szakmai hozzáértéssel és a legnagyobb lélekjelenléttel bír – bejelentés mellett – vegye át az irányítást. Határozott, egyértelmű utasításokkal jelölje ki a helyszínen levő egyes munkavállalókat, személyek feladatait. Az oltás és mentés irányítását mindaddig végeznie kell, amíg a tűzoltóság parancsnoka át nem veszi tőle a vezetést. Ettől az időponttól a tűzoltás vezetőjének utasításait kell végrehajtani.

VIII. A TŰZVÉDELMI HELYZETRE IS KIHATÓ VÁLTOZÁSOK ÉS AZOK JELENTÉSE

- 8.1. Tűzvédelmi helyzetre is kiható változásnak minősülnek, melyeket az intézményvezető köteles intézkedni, ha a:
- létesítmény használatba vétele, bővítése, használatának megváltozása,
 - létesítmények ideiglenes vagy végleges megszüntetése (ide értve a területeladását is),
 - azokat a változásokat, amelyek a létesítményben a tűzoltást befolyásolhatják, az intézményvezető haladéktalanul köteles a hivatásos katasztrófavédelmi szervnek bejelenteni
 - a kockázati osztály megváltoztatását teszi szükségessé, vagy a raktározás, termelés kapacitásának 15%-kal történő növelését eredményezi, a tevékenység megkezdése előtt legalább tizenöt nappal a kezdeményező a tűzvédelmi hatóságnál köteles bejelenteni.
- 8.2. A tűzvédelmi helyzetre kiható változást az intézményvezető engedélyezi tűzvédelmi szakember véleményének megkérése után.
- 8.3. A tűzvédelmi helyzetre kiható változás esetén a kockázati osztályba sorolást az intézményvezető köteles elkészíttetni.

IX. TŰZVÉDELMI BERENDEZÉSEK

- 9.1. Az intézmény területén a telefon készülékek mellé /fölé/ az alábbi hívószámokat kell jól láthatóan kifüggeszteni:

<u>Mentők</u>	<u>Rendőrség</u>	<u>Tűzoltóság</u>	<u>Egységes segélyhívó</u>
104	107	105	112

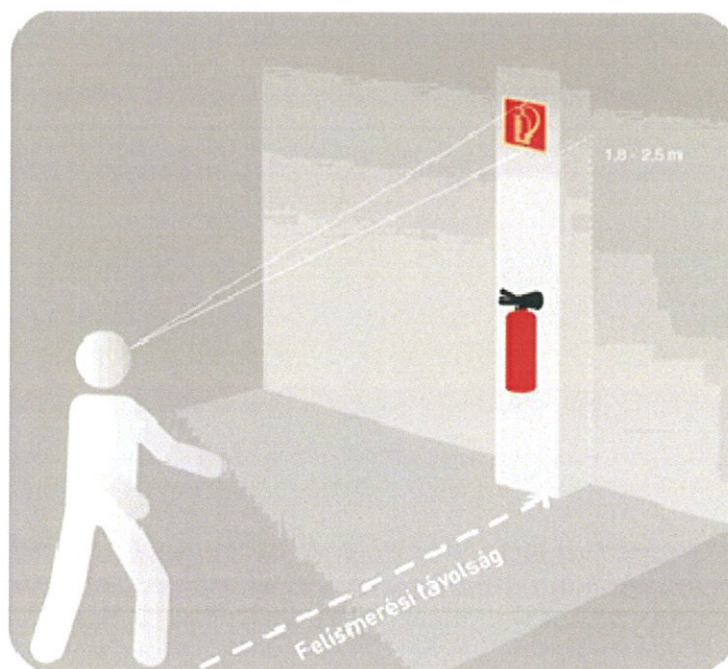
- 9.2. Tűzoltó készüléket kell készenlétben tartani
- az önálló rendeltetési egységekben legalább szintenként a 4. sz. melléklet szerint
- 9.3. A tűzoltó-technikai terméket jól láthatóan, könnyen hozzáférhetően, úgy kell elhelyezni, hogy a tűzoltó készülék a legkedvezőtlenebb helyen keletkező tűz oltására a legrövidebb idő alatt felhasználható legyen, és állandóan használható, üzemképes állapotban kell tartani.

- 9.4. Legalább 2 kg töltettségű, vízalapú tűzoltó készülékek esetén legalább 2 1 töltettségű tűzoltó készüléket kell készenlétben tartani.
- 9.5. A tűzoltó készülékeket évenként erre jogosult szakcéggel ellenőriztetni kell. Az ellenőrzés végrehajtását jegyzőkönyvben kell rögzíteni, melyet a telephelyvezető aláírásával igazol.
- 9.6. A tűzoltó készülékekről és berendezésekről az intézménynél nyilvántartást kell vezetni a tűzvédelmi üzemeltetési naplóban.
- 9.7. A tűzoltó készülékek legalább negyedévente esedékes készenlétben tartói ellenőrzését el kell végezni, és dokumentálni kell.

- az előírt készenléti helyen van,
- rögzítése biztonságos
- látható,
- magyar nyelvű használati utasítása a tűzoltó készülékkel szemben állva olvasható,
- használata nem ütközik akadályba,
- valamennyi nyomásmérő vagy jelző műszerének jelzése a működési zónában található
- hiánytalan szerelvényekkel ellátott,
- fém vagy műanyag plombája, zárópecsétje, karbantartást igazoló címkéje, a karbantartó szervezet OKF azonosító jele sértetlen és ép,
- karbantartás esedékes-e
- készenléti helyét jelölő biztonsági jel látható, felismerhető és
- állapota kifogástalan, üzemszerű

Az ellenőrzés tényét a tűzvédelmi üzemeltetési naplóban kell rögzíteni.

- 9.8. A tűzvédelmi eszközök helyét jelző biztonsági jeleket az eszköz, felszerelés felett legalább 1,8 méteres magasságban, legfeljebb 2,5 méter magasságban kell elhelyezni úgy, hogy azok könnyen felismerhetőek legyenek



- 9.9. Karbantartás idején, a készenléti helyeken a karbantartás alatt álló, a helyszínen nem javítható, és a selejt tűzoltó készülékek pótlásáról a készenlétkben tartónak gondoskodni kell.
- 9.10. A menekülési útvonalakat minden esetben világító (utánvilágító vagy villamos működtetésű) biztonsági jelekkel kell megjelölni.
- 9.14. A tűzoltási felvonulási területen, valamint a tűzoltói vízszerezési helyeken gépjárműparkolót kialakítani nem lehet. Ezeken a területeken a parkolási tilalmat kell jelölni. A tűzoltási felvonulási területen elhelyezett tűzcsapok 1,5 méteres körzetén belül gépjármű nem parkolhat.

X. ELLENŐZÉS, KARBANTARTÁS, FELÜLVIZSGÁLAT

- 10.1. Az üzemeltető köteles az érintett műszaki megoldás üzemeltetői ellenőrzéséről, időszakos felülvizsgálatáról, karbantartásáról az 1. mellékletben foglalt táblázatban meghatározott módon és gyakorisággal, valamint a javításáról szükség szerint gondoskodni.
- 10.2. Az üzemeltető a működőképességet kedvezőtlenül befolyásoló körülményt és annak tudomásulvételét a működésképtelenség megállapítását tartalmazó iraton aláírásával és az aláírás dátumának feltüntetésével igazolja.
- 10.3. Az üzemeltető köteles az érintett műszaki megoldás rendkívüli felülvizsgálatáról és a hibák kijavításáról az annak elvégzésére okot adó körülmény vagy hiányosság tudomására jutása után azonnal, egyéb esetben legfeljebb 10 munkanapon belül gondoskodni, ha
- az érintett műszaki megoldás nem töltötte be tűzvédelmi rendeltetését tüzeset, tűzriadó gyakorlat vagy egyéb esemény során vagy
 - az érintett műszaki megoldás nem alkalmas a tűzvédelmi rendeltetésének megfelelő működésre.
- 10.4. Az üzemeltetői ellenőrzést, az időszakos felülvizsgálatot, a karbantartást és a javítást el kell végezni és annak eredményét írásban kell dokumentálni.
- 10.5. Az üzemeltetői ellenőrzés, az időszakos és a rendkívüli felülvizsgálat, a karbantartás és a javítás során figyelembe kell venni az érintett műszaki megoldás gyártójának vonatkozó előírásait.
- 10.6. Az üzemeltetői ellenőrzést végző személynek rendelkeznie kell az ellenőrzés megfelelő végrehajtásához szükséges ismeretekkel és az üzemeltető által kiállított, erre vonatkozó írásbeli meghatalmazással.

10.7. A tűzoltó készülékekről a készenlétben tartó az általa végzett ellenőrzésekről, valamint a tűzoltó készülék karbantartásokról tűzvédelmi üzemeltetési naplót vezet, mely tartalmazza

- a létesítmény nevét és címét,
- a tűzoltó készülékek típusjelét,
- a tűzoltó készülékek egyértelmű azonosítását készenléti hely vagy a tűzoltó készülék gyártási száma megadásával,
- a tűzoltó készülékek ellenőrzésének vagy karbantartásának fokozatát (készenlétben tartó általi ellenőrzés, alapkarakbantartás, középkarbantartás, teljes körű karbantartás) és dátumát,
- a tűzoltó készülékek ellenőrzését vagy karbantartását végző személy nevét és aláírását.

XI. TŰZVÉDELMI HASZNÁLATI SZABÁLYOK

11.1. Irodahelyiségek

- A helyiségekben a telefon mellé a tűzoltóság telefonszámát (105) ki kell függeszteni.
- A helyiségekben nem oda való éghető anyagot, ill. éghető folyadékot ideiglenes jelleggel sem szabad tárolni.
- A helyiségekben csak a folyamatos tevékenységhez feltétlenül szükséges éghető anyag tárolható.
- Elektromos főzőlap és kávéfőző csak hőszigetelő alátét alkalmazásával, felügyelet mellett üzemeltethető.
- Villamos berendezést és kapcsolóját, ajtót eltorlaszolni, valamint az azokhoz vezető közlekedési utakat leszűkíteni még ideiglenes jelleggel sem szabad.
- A helyiségek berendezési tárgyait és egyéb anyagait úgy kell elhelyezni, hogy a közlekedésre elegendő szélességű út állandóan szabadon maradjon.
- A napi munka befejezése után, eltávozás előtt az irodákat utolsóként elhagyó személyeknek a villamos irodagépeket, berendezéseket és egyéb készülékeket ki kell kapcsolniuk, ill. a villamos hálózatról le kell választaniuk (feszültség mentesíteni kell).
- Az irodákat utolsóként elhagyó személyeknek eltávozás előtt meg kell arról győződniük, hogy nincs-e olyan körülmény, amely utólag tüzet okozhat.
A tapasztalt szabálytalanságot, hiányosságot meg kell szüntetni.

11.2. Irrattár, könyvtár

- A helyiségek területén a dohányzás, nyílt láng használata tilos!

- A dohányzási tilalom érdekében a bejárati ajtóra kívülről és a helyiségben jól látható helyen
"TŰZVESZÉLY! NYÍLT LÁNG HASZNÁLATA ÉS A DOHÁNYZÁS TILOS!
feliratú, vagy ennek megfelelő biztonsági szín- és alakjelű táblát kell elhelyezni.
- Az irattár területén nem odavaló éghető anyagot ideiglenes jelleggel sem szabad tárolni. Az iratokat csak rendezett körülmények között szabad polcon, állványon elhelyezve tárolni.
- A helyiségben az állványos tárolás által kialakított közlekedési utat teljes szélességben biztosítani kell.
- Az irattár bejárata közelében - jól láthatóan, könnyen hozzáférhetően - 1 db 6 kg-os porral oltó tűzoltó készüléket kell készenlétbe helyezni, amelyet a helyéről eltávolítani vagy rendeltetésétől eltérő célra használni nem szabad.
- A napi munka befejezése után, eltávozás előtt a helyiséget utolsóként elhagyó személynek az irattárat feszültség mentesíteni kell.
- Az irattárat utolsóként elhagyó személynek eltávozás előtt meg kell arról győződnie, hogy nincs-e olyan körülmény, amely utólag tüzet okozhat. A tapasztalt szabálytalanságot, hiányosságot meg kell szüntetni.

11.3. Öltöző

- Az öltöző területén a dohányzás, nyílt láng használata tilos.
- A dohányzási tilalom betartása érdekében a bejárati ajtóra kívülről és az öltözőben jól látható helyen:

"TŰZVESZÉLY! NYÍLT LÁNG HASZNÁLATA ÉS A DOHÁNYZÁS TILOS!"

feliratú, vagy ennek megfelelő biztonsági szín- és alakjelű táblát kell elhelyezni.
- Az öltöző területén és a fém lemezszekrényekben nem oda való éghető anyagot, ill. éghető folyadékokat ideiglenes jelleggel sem szabad tárolni.
- Az öltözőt csak rendeltetésének megfelelően szabad használni. Tűzveszélyes tevékenységet csak előzetes írásbeli engedély alapján szabad végezni.
- Az öltöző bejárata közelében - jól láthatóan, könnyen hozzáférhetően - 1 db 6 kg-os porral oltó tűzoltó készüléket kell készenlétbe helyezni, amelyet helyéről eltávolítani vagy rendeltetésétől eltérő célra használni nem szabad.
- Az öltöző területén a kialakított közlekedési utakat leszűkíteni még ideiglenes jelleggel sem szabad.
- Villamos berendezéseket és azok kapcsolóját, tűzoltó készüléket, ajtókat eltorlaszolni, valamint az azokhoz vezető közlekedési utakat, kijáratokat leszűkíteni még ideiglenes jelleggel sem szabad.

- Eltávozás előtt a helyiséget utolsóként elhagyó személyeknek a villamos berendezéseket a villamos hálózatról le kell választaniuk (feszültség mentesítenie kell).
- Az öltözőt utolsóként elhagyó személyeknek eltávozás előtt meg kell arról győződni, hogy nincs-e olyan körülmény, amely utólag tüzet okozhat.
A tapasztalt szabálytalanságot, hiányosságot meg kell szüntetni.

11.4. Tantermek

- A helyiségekben lévő közlekedési utakat szabadon kell hagyni, eltorlaszolni még átmenetileg sem szabad!
- Tanítás ideje alatt a terem ajtajait lezárni nem szabad!
- Tanítás, foglalkozás befejezése után a helyiség áramtalanítását a tanárnak, nevelőnek el kell végeznie.
- A termék zárásáról és a kulcsok meghatározott helyre történő elhelyezéséről a takarító személyzetnek és a portásoknak kell gondoskodni.
- A helyiséget utolsóként elhagyó személynek eltávozás előtt meg kell arról győződni, hogy nincs-e olyan körülmény, amely utólag tüzet okozhat. A tapasztalt szabálytalanságot, hiányosságot meg kell szüntetni

11.5. Raktár, szertár

- A raktárak, szertárak rendjéről, tisztaságáról folyamatosan gondoskodni kell.
- A közlekedési utat, kijáratit ajtót, tűzoltó felszerelést eltorlaszolni még átmenetileg sem szabad.
- A raktárakban, szertárakban a dohányzás és a nyílt láng használata tilos, melyet tiltó táblával a raktár, szertár ajtaján, ill. a helyiségben jelölni kell.
- A raktárra, szertárra vonatkozó érvényben lévő tűzvédelmi szabályok megtartásáért a raktár, szertár kezelője a felelős.
- A munka befejezésével az ott lévő villamos berendezéseket áramtalanítani kell.
- A raktárakban tárolandó éghető anyagokat kizárólag fém állványra helyezve lehet tárolni.
- A raktárban az anyagokat fajtánként elkülönítve, rendezetten kell tárolni.
- Tűz- és robbanásveszélyes anyagokat a raktárban, szertárban tárolni nem lehet!

- A helyiséget utolsóként elhagyó személynek eltávozás előtt meg kell arról győződnie, hogy nincs-e olyan körülmény, amely utólag tüzet okozhat. A tapasztalt szabálytalanságot, hiányosságot meg kell szüntetni.

11.6. Karbantartó műhely, lakatos tanműhely

- A műhelyben 1 db 6 kg-os porral oltó tűzoltó készüléket kell elhelyezni.
- A műhely rendjéről, tisztaságáról folyamatosan gondoskodni kell.
- Közlekedési utakat, kijáratí ajtókat eltorlaszolni átmenetileg sem szabad.
- Az elektromos energiával működő gépek mellé gyúlékony anyagot elhelyezni tilos!
- Az elektromos kapcsolókat rendeltetésüknek megfelelően jelzéssel kell ellátni.
- A munkahelyre vonatkozó, érvényben lévő tűzvédelmi szabályok megtartásáért a műhely minden munkavállalója felelős.
- Gyúlékony és tűzveszélyes anyagot a műhelyben elkülönítetten, az előírt mennyiségben lezárva, az e célra rendszeresített fémgyűjtőben kell tárolni.
- Nyílt lánggal, vagy magas hőmérséklettel járó munkát csak a hegesztésre vonatkozó tűzvédelmi utasítások betartásával lehet végezni.
- A helyiséget utolsóként elhagyó személynek eltávozás előtt meg kell arról győződnie, hogy nincs-e olyan körülmény, amely utólag tüzet okozhat. A tapasztalt szabálytalanságot, hiányosságot meg kell szüntetni.

11.7. Számítógép terem

- A számítógép teremben vagy a folyosón az adott helység bejáratához közel 1 darab szén-dioxiddal oltó készüléket el kell helyezni.
- A számítógép terem használata után az elektromos berendezéseket minden esetben áramtalanítani kell, a használati időn kívül a teremben illetéktelen személyek nem tartózkodhatnak.
- A padlózatnak egyenletesnek, csúszás és botlásmentesnek kell lennie.
- A teremben mindennemű tűzveszélyes tevékenység folytatása TILOS!

11.8. Konyha

- Csak engedélyezett típusú, kifogástalan műszaki állapotú melegítő berendezést szabad használni.
- Az üzemeltetett melegítő berendezést, ha már nincs rá szükség, ki kell kapcsolni.

- A főző-, fűtőberendezés és az éghető anyagok között olyan távolságot kell tartani, hogy az éghető anyag felületének hőmérséklete még a legnagyobb hőterhelésnél se haladja meg a 60 °C-t.
- A főző- és fűtőberendezéstől 1 m távolságon belül tűzveszélyes anyagot vagy folyadékot nem szabad tárolni.
- A főző- és fűtőberendezéseken éghető anyagot szárítás céljából tárolni tilos!
- A konyhai hulladékot, szemetet a műszak végén a helyiségből el kell távolítani.
- Meghibásodott készüléket csak szakember javíthat.
- A főzés, melegítés közben keletkező gőz, gáz elvezetéséről természetes és mesterséges szellőztetéssel gondoskodni kell.
- A közcsatorna hálózatba tűzveszélyes folyadékkal és olyan vegyi anyaggal szennyezett vizet, amelynek gőzei, gázai tűz- és robbanásveszélyesek, beengedni tilos!
- Elektromos berendezést, készüléket felügyelet nélkül üzemeltetni nem szabad.

A Pb palackok csak nyomáscsökkentővel használhatóak.

11.9. Kazán helyiség

- A kazánház bejárata mellett vagy közelében 1 db 6kg-os ABC porral oltó tűzoltó készüléket el kell helyezni, készenlében kell tartani.
- A kazánházban tilos a dohányzás. A tilalmat a helyiség bejáratán jól látható helyen felirattal vagy piktogrammal jelezni kell!
- A kazánházat az üzemeltetés alatt lezárni nem szabad, a felügyeletről, ellenőrzésről a gondnoknak kell gondoskodni.
- A kezelő helyiségben jól láthatóan ki kell függeszteni a tűzvédelmi előírásokat, valamint az üzemeltetett berendezés kezelési utasítását.
- A kazánház természetes és szükség esetén mesterséges szellőztetését biztosítani kell.
- A helyiség világítására csak szabványos, tüzet nem okozó világítást és villamos szerelést szabad használni.
- A kazán üzemén kívül helyezésekor (pl., karbantartáskor, stb.), helyiség zárásakor ellenőrizni kell, a gázszelep elzárt állapotát, rögzítését, a villamos készülékek leválasztásának végrehajtását, a tűzoltó készülék meglétét, a közlekedési utak biztosítását, a tűzveszély lehetőségének meg szüntetését. A tapasztalt szabálytalanságot, hiányosságot meg kell szüntetni.
- A kazán helyiségeiben csak alkalmoszerű tűzveszélyes tevékenységet szabad végezni az erre jogosult személy előzetes írásbeli engedélye alapján.
- A nyomás alatti szerelvények szétszerelése, csövezetékek megbontása tilos!

- A kazánházban a rendeltetéstől eltérő tevékenységet végezni tilos!
- A kazán helyiségben anyag tárolása tilos!(festék, hígító, olaj, stb.)
- A helyiségeket utolsóként elhagyó személynek eltávozás előtt meg kell győződnie, hogy nincs-e olyan körülmény, amely utólag tüzet okozhat.

10.10. Asztalos műhely

- A helyiségben a dohányzás és a nyílt láng használata tilos!
- Az alapanyagokat, félkész árut, javítási munkára váró tárgyakat csak a folyamatos tevékenységhez szükséges mennyiségben szabad a helyiségben tárolni, úgy hogy a közlekedési, menekülési útvonalakat ne torlaszolja el. A többi anyagot a raktárrészben kell elhelyezni.
- A keletkezett hulladékot folyamatosan fel kell takarítani, azt nem éghető anyagból készült edényzetbe kell elhelyezni. A hulladékot a munkaidő befejezésekor a helyiségből el kell távolítani.
- A por képződését okozó gépek csak poreszívóval működtethetők.
- A porzsákok tisztításáról folyamatosan gondoskodni kell, melynek során ügyelni kell arra, hogy azt szabadban végezzék.
- A port tartalmazó zsákok csak lezárva helyezhetők el a portároló helyiségben.
- A műhelyben éghető, vagy égést tápláló gázt, éghető folyadékot tárolni szigorúan tilos.
- A tűzoltó készülékeket, valamint a villamos kapcsolókat eltorlaszolni nem szabad.
- A fő és szakaszkapcsolók, továbbá a biztosítók rendeltetését és ki-be kapcsolt állapotát jelölni kell.
- Távozáskor a világítást le kell kapcsolni, a villamos készülékeket le kell választani a hálózatról.
- A műhelyben csak olyan fűtési rendszer használható, amely rendeltetésszerű használata során nem okoz tüzet. Hősugárzó, rezsó, fűtőlapp használata a helyiségben tilos.- A tevékenység befejeztével a helyiség elhagyása előtt, a gépeket, berendezéseket és a műhelyt át kell vizsgálni és minden olyan rendellenességet meg kell szüntetni, amely tüzet okozhatna.- A helyiségben csak a napi tevékenységhez szükséges anyag tárolható. A megmaradt alapanyagot vissza kell szállítani a faraktárba a tevékenység befejeztével.
- A munka befejezése után a helyiséget utoljára elhagyó munkavállaló köteles azt tűzvédelmi szempontból átvizsgálni és minden olyan körülményt megszüntetni, ami tüzet okozhat

XII. ÉTTEREM HELYISÉGHASZNÁLATÁNAK MÓDJA ÉS FELELŐSE

A megengedett maximális befogadóképességnek megfelelő helyiséghasználat módja és felelőse:

- 12.1. Az étterem meghatározott munkarend szerint használható. Ettől eltérő használat engedélyezése az intézményvezető jogosult.
- 12.2. A helyiség rendeltetésszerű használatának biztosítása, rendjének és tisztaságának megőrzése minden munkavállaló kötelessége.
- 12.3. Amennyiben a helyiségek használata során bármilyen műszaki rendellenesség jelentkezik, azt haladéktalanul jelezni kell az intézményvezető felé.
- 12.4. A helyiség használata során mindenkinek be kell tartani a tűzvédelmi előírásokat.
- 12.5. Az étteremben csak az illetékes tanár jelenlétében tartózkodhatnak a tanulók.
- 12.6. Az étterem maximális befogadóképessége 250 fő, melyet a szabályzat 5. sz. melléklete kiürítés számítással igazolt.
- 12.7. A helyiségben dohányozni szigorúan Tilos!
- 12.8. A közlekedési utakat, a kiürítési és menekülési útvonalat, a ki- és bejárati ajtókat, a kijáratokhoz és vészkijáratokhoz, a tűzoltó felszerelésekhez, készülékekhez, eszközökhöz vezető utakat teljes szélességben állandóan tisztán és szabadon kell tartani, azokat eltorlaszolni, leszűkíteni még átmenetileg sem szabad.
- 12.9. A menekülésre használt útvonalakat világító vagy utánvilágító, szabványos biztonsági jellel kell megjelölni
- 12.10. A helyiséget utolsóként elhagyó személynek eltávozás előtt meg kell arról győződnie, hogy nincs-e olyan körülmény, amely utólag tüzet okozhat. A tapasztalt szabálytalanságot, hiányosságot meg kell szüntetni.

XIII. ZÁRÓRENDELKEZÉSEK

A Szekszárdi SZC I. István Szakképző Iskola Tűzvédelmi Szabályzatát, a tűzvédelmi jogszabályok előírásait, a szabványok, műszaki leírások rendelkezéseit szigorúan be kell tartani, azoktól eltérni nem szabad.

A Tűzvédelmi Szabályzat 2016.szeptember 22. napján lép hatályba és visszavonásig érvényes. Ezzel egyidejűleg a korábban kiadott Tűzvédelmi Szabályzat hatályát veszti.

Szekszárd, 2016. szeptember 21


.....
Czethoffer Gyuláné
tagintézményvezető



MELLÉKLETEK

1. sz. melléklet

ELLENŐRZÉS, KARBANTARTÁS, FELÜLVIZSGÁLAT

A	B		C		D	
	üzemeltetői ellenőrzés	időszakos felülvizsgálat	időszakos felülvizsgálat	karbantartás	ciklusidő	dokumentálás
érintett műszaki megoldás	ciklusidő	dokumentálás szükségessége és módja	dokumentálás szükségessége és módja	dokumentálás szükségessége és módja	ciklusidő	dokumentálás szükségessége és módja
1 tűzoltó készülék	3 hónap (+ 1 hét)	tűzvédelmi üzemeltetési napló	nincs követelmény	tűzvédelmi üzemeltetési napló	6 hónap (+ 1 hónap) 12 hónap (+ 1 hónap), 5 év (+ 2 hónap), 10 év (+ 2 hónap)	tűzvédelmi üzemeltetési napló

TŰZRIADÓ TERV

SZC I. István Szakképző Iskola létesítményére

mint az intézmény tagintézményvezetője az alábbi Tűzriadó Tervet adom ki és alkalmazását rendelem el.

1. A tűzjelzés módja, a hivatásos katasztrófavédelmi szerv, valamint a létesítményben tartózkodók riasztási rendje

Az a személy, aki tüzet vagy annak közvetlen veszélyét először észleli, haladéktalanul köteles:

- a környezetét riasztani a tűzjelző kolomppal, csengővel,
- a porta helyiségben lévő telefonon a 112-es általános segélykérő telefonszámon vagy 105-ös számon a tüzet a hivatásos katasztrófavédelmi szervnek jelezni,
- jelenteni az intézményvezetőnek.

A hivatásos katasztrófavédelmi szervhez történő tűzjelzésnek az alábbiakat kell tartalmaznia:

- a tüzeset, káreset pontos helyét (címét),
- mi ég, milyen tüzeset vagy káreset történt,
- mi van veszélyeztetve,
- emberélet van-e veszélyben,
- a jelző nevét és a jelzésre használt távbeszélő számát.

A tüzet észlelő személynek törekednie kell arra, hogy a keletkezett tüzről, káresetről a lehető legpontosabb információkat tudja adni a hivatásos katasztrófavédelmi szervnek és az egyéb illetékesnek.

2. A létesítmény elhagyásának módja

Tűz esetén a létesítményt a menekülési terv szerint kell elhagyni.

A tűz által érintett terület elhagyása higgadtan, fegyelmezetten történjen, ügyelve a pánik elkerülésére.

3. Tűz esetén a munkavállalók szükséges tennivalói

A hivatásos katasztrófavédelmi szerv helyszínre érkezéséig az intézményvezető irányításával történjen a tűz oltásának megkezdése.

A tagintézményvezető feladatai

- Tájékozódik a veszélyhelyzetről,
- A létesítményben lévő pedagógusok, technikai személyzet segítségével megszervezi a mentő és tűzoltó erőket,
- Intézkedik elsősorban a gyermekek, személyek, majd az anyagi javak mentéséről,
- Gondoskodik a menekülési útvonalak biztosításáról,
- Intézkedik a közművek lezárásáról (pl. elektromosság, gáz, stb.),
- Intézkedik, hogy a szükséges helyiségekbe a bejutás biztosítva legyen,
- Irányítja a mentést és a tűzoltást a hivatásos katasztrófavédelmi szerv megérkezéséig.

A pedagógusok feladatai

Az intézményvezető utasításainak megfelelően:

- A tűz jelzésekor a felügyelete alá tartozó tanulókat biztonságos helyre vezeti. A kivonulás során a pedagógus a tanulók mögött halad, folyamatosan figyelemmel kísérve a menekülés folyamatát.
- Ellenőrzi, hogy a mellékhelyiségekben, szertárakban, egyéb helyiségekben ne maradjon senki.
- A menekülési útvonal veszélyeztetése (pl. erős füst) esetén a körülmények mérlegelése alapján másik menekülési útvonalat választ, vagy az osztályban maradnak.
- Az osztályban maradás esetén az ajtókat be kell csukni, és szükség esetén a hézagokat ruhával el kell tömíteni. Az ablakokat ki kell nyitni, és a kivonuló hivatásos katasztrófavédelmi szervnek jelzést adni.
- A gyülekezési helyen a pedagógus feladata a létszámellenőrzés, létszámhiány esetén az intézményvezetőnek illetve a kivonuló hivatásos katasztrófavédelmi szervnek azonnal értesítendő.
- A tanteremből való távozás előtt minden ablakot be kell csukni.
- A tanulók kimenekítése után a tűz oltását a tűzoltó készülékekkel, eszközökkel azonnal meg kell kezdeni.
- A gyülekezési helyeken a rendfenntartást biztosítani kell.
- A mozgáskorlátozottak mentése a személyzet segítségével a kiürítési útvonalon történik.

A pedagógusok további feladatai

- a közművek elzárása (áram),
- a mentéshez szükséges közlekedési útvonalak biztosítása,
- a veszélyeztetett övezetből az anyagi javak mentése,
- a tűz terjedésének megakadályozása, fékezése (ajtók, ablakok zárva tartása),
- a tűzoltásra szolgáló eszközök (pl. porral oltók) előkészítése,
- a rendelkezésre álló felszerelésekkel a tűzoltás megkezdése,
- a kimentett személyek, anyagi javak felügyelete.

A helyszínre érkező hivatásos katasztrófavédelmi szerv vezetőjének utasításait mindenki kötelees maradéktalanul betartani, illetve végrehajtani.

A portás feladata

- A földszinten található ajtók azonnali kinyitása közvetlenül a tűzriasztás után.

4. Anyagi javak védelme

A tűz által veszélyeztetett helyekről az alábbi tárgyak biztonságba helyezéséről kell elsődlegesen intézkedni:

- Nagy értékű számítógépek, adatbázisok.
- Tanulók személyes tárgyai.

5. Főbb veszélyforrások

- A tanműhelyben eldőlés ellen biztosítva tárolt oxigén, acetilén és CO₂ palackok, valamint a konyhai helyiségben tárolt PB-gáz palackok. A biztonsági adatlapokon lévő információkat, ajánlásokat meg kell ismerni az ott dolgozóknak. A baleseti, tűzvédelmi intézkedésekre nézve a biztonsági adatlap 5. és 6. szakasza tartalmaz információt.

6 Közművek szakaszolási lehetősége

Teljes létesítmény áramtalanítása az iskola utca villanyoszlopán elhelyezett mérőnél.

Főépület:

Aramtalanítási helyek: A zsidongó- lépcsőház falán.

Gázfőelzáró: - Az épület ÉK-i oldalán.

Új (könyvtár) épület:

Aramtalanítási helyek: szélfogó előtér

Étterem és pinceszinti műhely épület:

Aramtalanítási helyek: Műhely előtér

Gázfőelzáró: - Az épület DY-i oldalán.

Tűzoltó készülékek

-- Az épületben 6 kg-os porral oltó készülékek találhatók. (A tűzoltó készülékek pontos helyét a mellékelt alaprajzok tartalmazzák)

A létesítmények külső oltóvízellátása:

-- Közterületi tűzcsapról.

A tűzriadó terv mellékletét képezi a létesítmény helyszínrajza, illetve szintenkénti alaprajza, ahol fel van tüntetve a tűzvédelmi szempontból fontos berendezések, központi elzárók, tűzoltó vízforrások helye.

Egyéb feladatok, követelmények:

- Az eloltott vagy önmagától megszűnt tüzet is jelezni kell és a káreset helyszínét a tűzvizsgálat megkezdéséig változatlanul kell hagyni.
- Sérülés esetén szükség szerint a mentőket is értesíteni kell.
- A tűzriadó tervet évente gyakoroltatni és eredményét írásban rögzíteni kell.

A tűzriadó tervet mindenkor hozzáférhető helyen kell tartani

Elhelyezése: a portán

Szekszárd, 2016. szeptember 21.

.....
Czethoffer Gyuláné
tagintézményvezető

Melléklet: Helyszín- és alaprajzok,
Értesítendő személyek jegyzéke

Tűz esetén értesítendő személyek jegyzéke

Intézményvezető: **Czethoffer Gyuláné**
Cím: 7030 Paks, Kosár u. 5.
Tel.: 20/971-5431

Takarítónő: Farkas Erzsébet
Cím: 7030 Paks (Biritó), Erdősor u.
Tel.: 75/315-190

ENGEDÉLY

alkalomszerű tűzveszélyes tevékenységhez

Alkalomszerű tűzveszélyes tevékenységet a következő feltételek mellett engedélyezek:

1. A munka megnevezése:

2. A munkavégzés helye:

3. A munkavégzés időpontja:

4. A munkát végző neve:

Szakvizsga bizonyítvány száma:

Szakvizsga bizonyítvány érvényességi ideje:.....

5. A munkavégzés során a következő külön előírásokat kell betartani:

.....

.....

.....

A munkát közvetlenül irányító személy köteles ellenőrizni a munkát végző személyek tűzvédelmi szakvizsga bizonyítványának meglétét és érvényességét!

Kelt:

.....
az engedélyező neve és beosztása

Az engedély előírását és a tűzvédelemre vonatkozó tudnivalókat tudomásul vettem és betartom.

.....
munkahelyi vezető

.....
munkát végző

A tűzveszélyes tevékenység befejezése után a munkát végző személyek a helyszínt és annak környezetét tűzvédelmi szempontból átvizsgálták és minden olyan körülményt megszüntettek, ami tüzet okozhat.

A munkavégzés helyszínét átadtuk:

Kelt:

.....
munkaterület átvevő

.....
munkaterület átadó

4. sz. melléklet

Önálló rendeltetési egység vagy szabadtér alapterületig m ²	Általános esetben	Robbanásveszélyes anyag tárolása
50	2	6
100	3	9
200	4	12
300	5	15
400	6	18
500	7	21
600	8	24
700	9	27
800	10	30
900	11	33
1.000	12	36
minden további 250	+2	+6

Oltóanyag-egység [OE]	MSZ EN 3-7 szabvány szerinti tűzosztály		MSZ EN 1866 szabvány szerinti tűzosztály
	A	B	
1	5A	21B	
2	8A	34B	
3		55B	
4	13A	70B	
5		89B	
6	21A	113B	
9	27A	144B	
10	34A		
12	43A	183B	
15	55A	233B	
16			I B
17			II B
18			III B
19			IV B

Kiürítés számítás

Tárgy: SZC I. István Szakképző Iskola létesítményére éttermének kiürítése

Az épület tűzállósági fokozata: III.

A kiürítés számításnál figyelembe vett méreteket digitális mérőműszerrel mértem meg.

A számítást a létesítéskor érvényben lévő Országos Tűzvédelmi Szabályzat szerint készítült.

$$t_{1meg} = 1,5 \text{ min}$$

$$t_{2meg} = 6,0 \text{ min}$$

A haladási sebességek:

$$v_i \text{ vízszintes haladás} = 30 \text{ m/min,}$$

$$v_i \text{ haladás lépcsőn fölfelé} = 15 \text{ m/min}$$

Az Étterem kiürítése

A számítás menete

1. szakasz, a veszélyeztetett helyiség kiürítése

1. A kiürítés időtartama az útvonalak hossza alapján

$$t_{1a} = \sum_{i=1}^n \frac{S_{il}}{v_i} \leq t_{1meg}$$

A tornaterem alapterülete: 220 m²

Maximális létszám: 250 fő

$S_{il} = 20 \text{ m}$ az ajtóig

$$t_{1a} = \frac{20 \text{ m}}{30 \text{ m/min}} = 0,67 \text{ min}$$

$t_{1a} \leq t_{1meg}$ tehát e szempontból **MEGFELELŐ!**

2. A kiürítés időtartama az ajtó átbocsátó képessége alapján

$$t_{1b} = \frac{N_1}{kx_1} \leq t_{1meg}$$

A kijáratok szabad szélessége: 1,6 m (főbejárat), 2*1,2 m (oldalsó bejáratok)

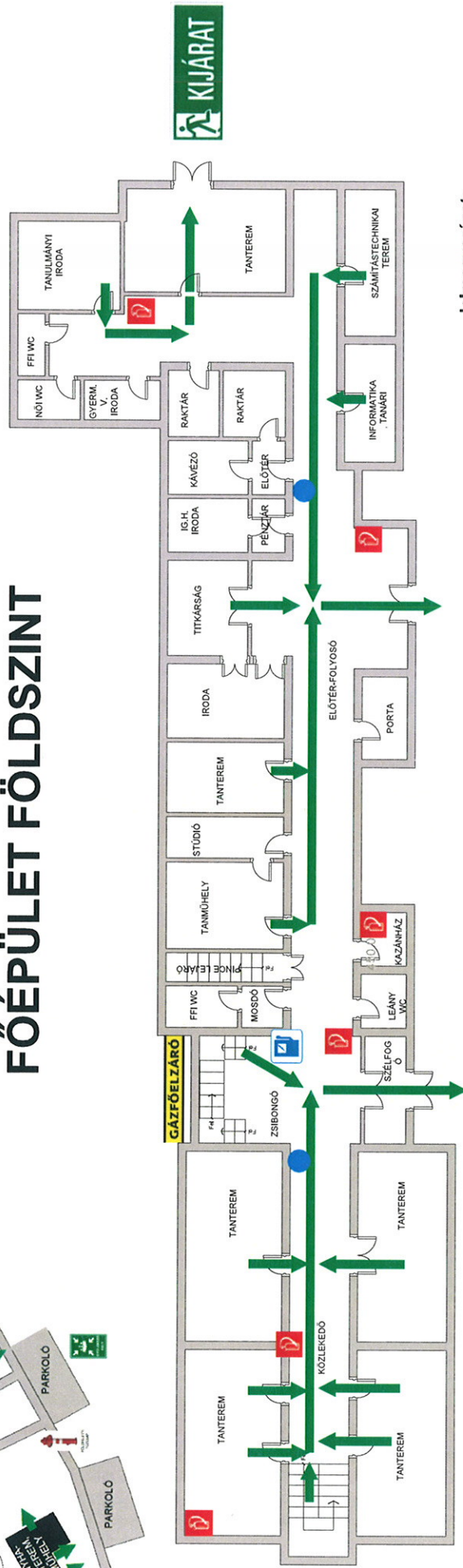
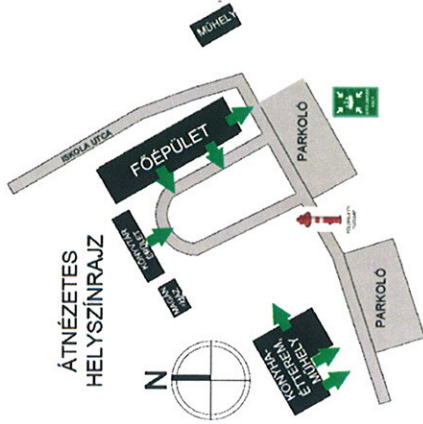
$$t_{1b} = \frac{250 \text{ fő}}{41,7 \times 4,0 \text{ m}} = 1,498 \text{ min}$$

$t_{1b} \leq t_{1meg}$ tehát e szempontból **MEGFELELŐ!**

Az étterem 250 fővel az előírt időtartam alatt biztonságosan elhagyható!

MENEKULESI TERV

Szekszárdi SZC I. István Szakképző Iskola 7030 Paks, Iskola u. 7. FŐÉPÜLET FÖLDSZINT



BIZTONSÁGI UTASÍTÁSOK	
TŰZ ESETÉN	
- Hívja a 105-öt	- Jelentse nevét és a tűz pontos helyét
- Csukja be az ajtókat és az ablakokat (ne zárja be)	- Kövesse a tűzoltók utasításait
KIÜRÍTÉS	
- Áramtalanítsa a villamos berendezéseket	- Kövesse a tűzoltók utasításait
- Hagyja el a területet azonnal, de ne fusson	- Jelentkezzen a gyülekezőhelyen az épületen kívül

Jelmagyarázat:

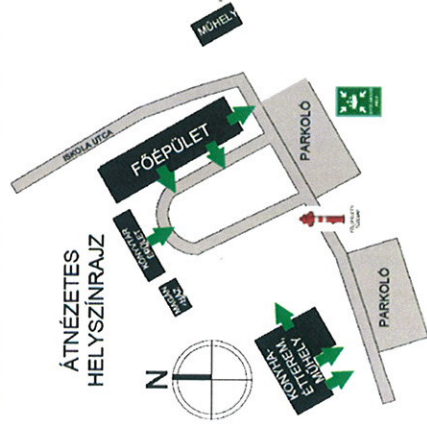
- Kijárat
- Elektromos főkapcsoló
- Menekülés iránya
- Tűzoltó készülék
- Gyülekező hely
- Gázfőelzáró
- Ön itt áll



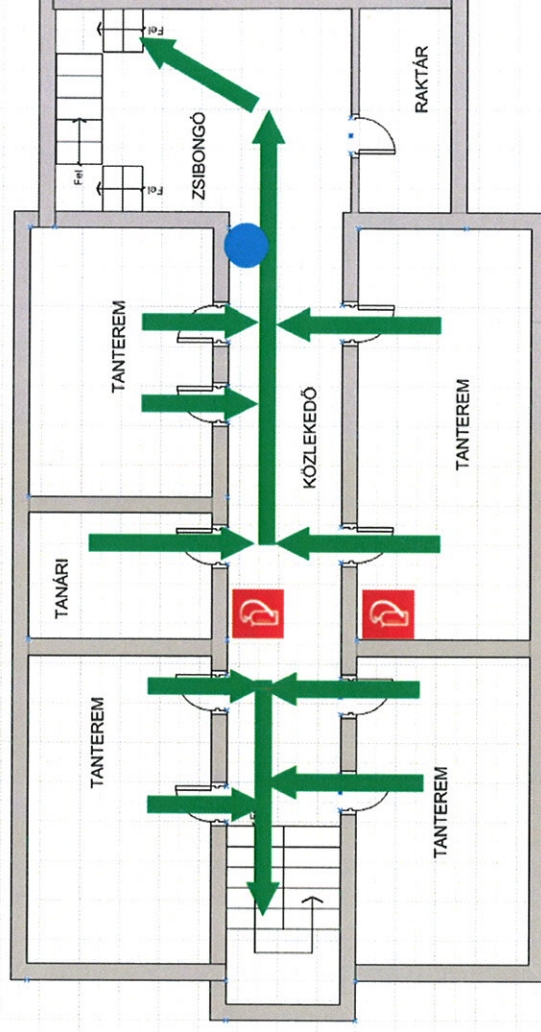
Mentők: 104 / Tűzoltóság: 105 / Rendőrség: 107
Egységes segélyhívó: 112









MENEKÜLÉSI TERV



Szekszárdi SZC I. István Szakképző Iskola 7030 Paks, Iskola u. 7. FŐÉPÜLET EMELET



Jelmagyarázat:

-  Kijárat
-  Elektromos főkapcsoló
-  Menekülés iránya
-  Tűzoltó készülék
-  Gyülekező hely
-  Gázfőelzáró
-  Ön itt áll

BIZTONSÁGI UTASÍTÁSOK

TŰZ ESETÉN

- Hívja a 105-öt
- Jelentse nevét és a tűz pontos helyét
- Csukja be az ajtókat és az ablakokat (ne zárja be)
- Kövesse a tűzoltók utasításait

KIÜRÍTÉS

- Áramtalanítsa a villamos berendezéseket
- Kövesse a tűzoltók utasításait
- Hagyja el a területet azonnal, de ne fusson
- Jelentkezzen a gyülekezőhelyen az épületen kívül

Mentők: 104 / Tűzoltóság: 105 / Rendőrség: 107

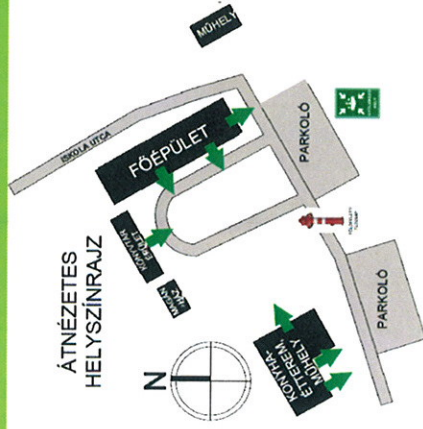
Egységes segélyhívó: 112

2016. 09.21.

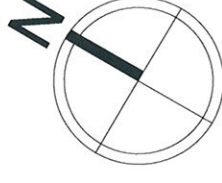


Egységes Mentőszolgálat Szekszárdi Kft.
7100 Szekszárd, Turóc u. 16.
www.egysenesmentosok.hu
Tel.: +36 (74) 419-448

MENEKÜLÉSI TERV



Szekszárdi SZC I. István Szakképző Iskola 7030 Paks, Iskola u. 7. ÚJ ÉPÜLET (KÖNYVTÁR)



BIZTONSÁGI UTASÍTÁSOK	
TŰZ ESETÉN	
- Hívja a 105-öt	- Jelentse nevét és a tűz pontos helyét
- Csukja be az ajtókat és az ablakokat (ne zárja be)	- Kövesse a tűzoltók utasításait
KIÜRÍTÉS	
- Áramtalanítsa a villamos berendezéseket	- Kövesse a tűzoltók utasításait
- Hagyja el a területet azonnal, de ne fusson	- Jelentkezzen a gyülekezőhelyen az épületen kívül

Jelmagyarázat:



Kijárat



Elektromos főkapcsoló



Menekülés iránya



Tűzoltó készülék



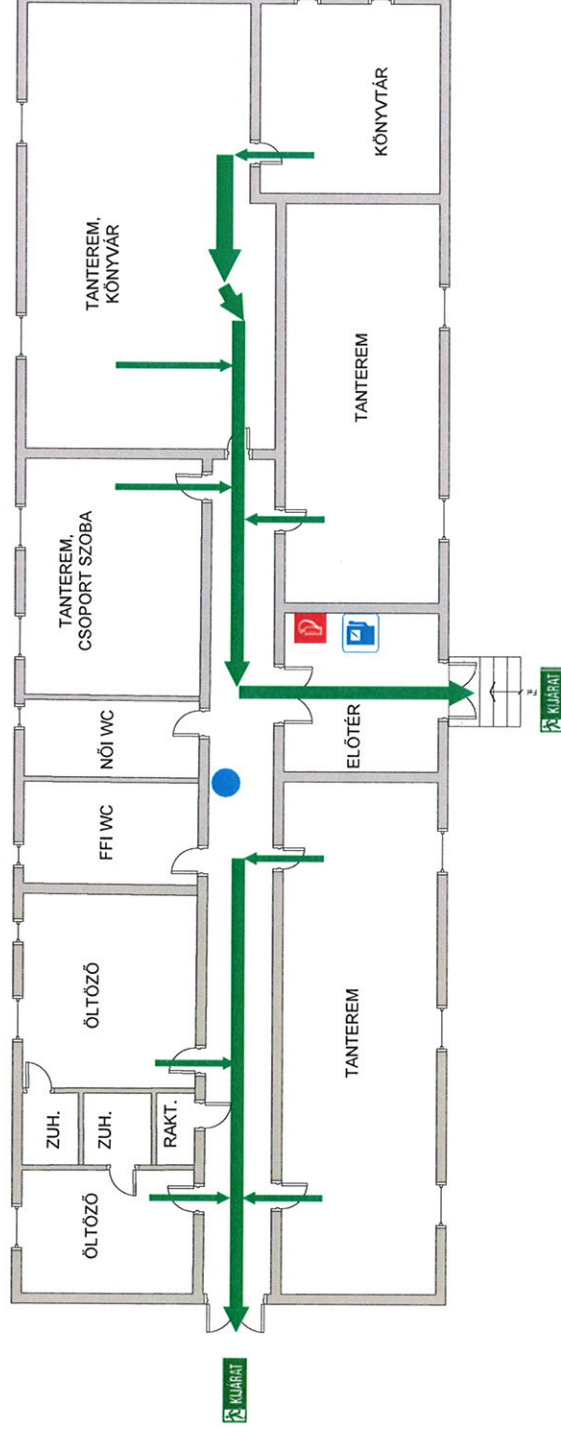
Gyülekező hely



Gázfőelzáró



Ön itt áll



Mentők: 104 / Tűzoltóság: 105 / Rendőrség: 107
Egységes segélyhívó: 112

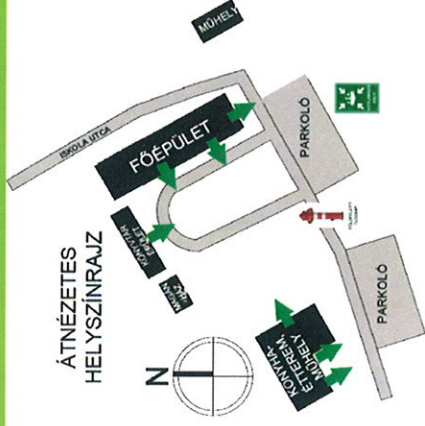
2016. 09.21.



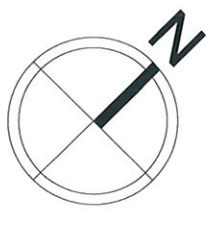
Ergonom Munkavédelmi Szolgáltató Kft.
7100 Szekszárd, Tartsay V. u. 16.
www.ergonom.hu
Tel.: +36 (74) 419-448

MENEKÜLÉSI TERV

ÁTNÉZETES
HELYSZÍNRAJZ



Szekszárdi SZC I. István Szakképző Iskola 7030 Paks, Iskola u. 7. ÉTTEREM

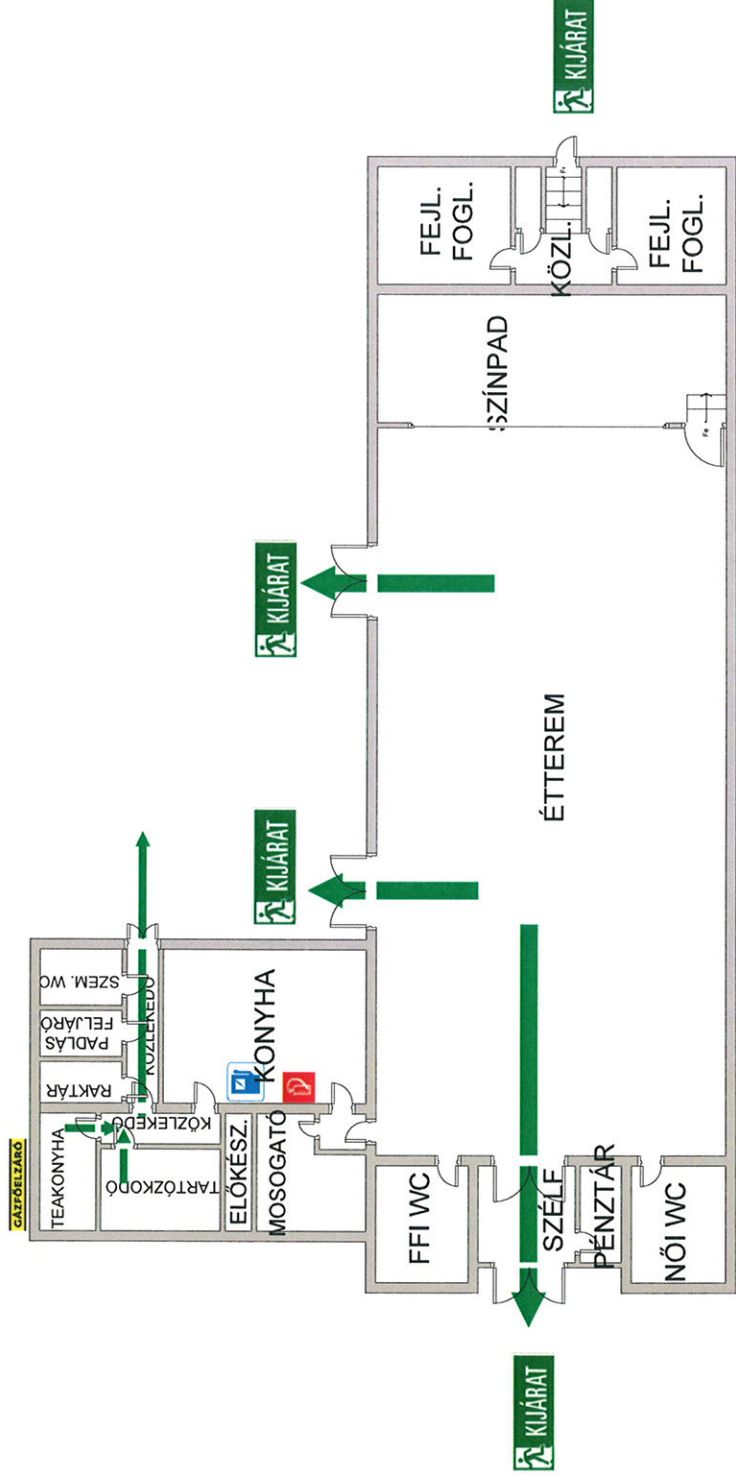


BIZTONSÁGI UTASÍTÁSOK

- TŰZ ESETÉN**
- Hívja a 105-öt
 - Jelentse nevét és a tűz pontos helyét
 - Csukja be az ajtókat és az ablakokat (ne zárja be)
 - Kövesse a tűzoltók utasításait
- KIÜRÍTÉS**
- Áramtalanítsa a villamos berendezéseket
 - Kövesse a tűzoltók utasításait
 - Hagyja el a területet azonnal, de ne fusson
 - Jelentkezzen a gyülekezőhelyen az épületen kívül

Jelmagyarázat:

- Kijárat
- Elektromos főkapcsoló
- Menekülés iránya
- Tűzoltó készülék
- Gyülekező hely
- Gázfőelzáró
- Ön itt áll



Mentők: 104 / Tűzoltóság: 105 / Rendőrség: 107

Egységes segélyhívó: 112

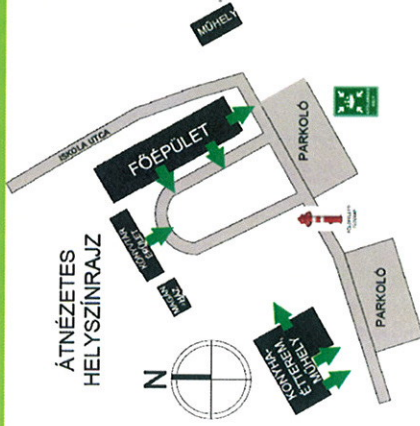
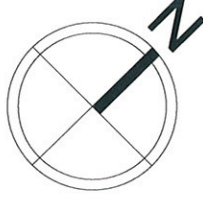
2016. 09.21.



Ergonom Munkavédelmi Szolgáltató Kft.
7100 Szekszárd, Tartsay V. u. 16.
www.ergonom.hu
Tel.: +36 (74) 419-448

MENEKÜLÉSI TERV

Szekszárdi SZC
I. István Szakképző Iskola
7030 Paks, Iskola u. 7.
**ÉTTEREM-PINCE:
MŰHELY**



Jelmagyarázat:



Kijárat



Elektromos főkapcsoló



Menekülés iránya



Tűzoltó készülék



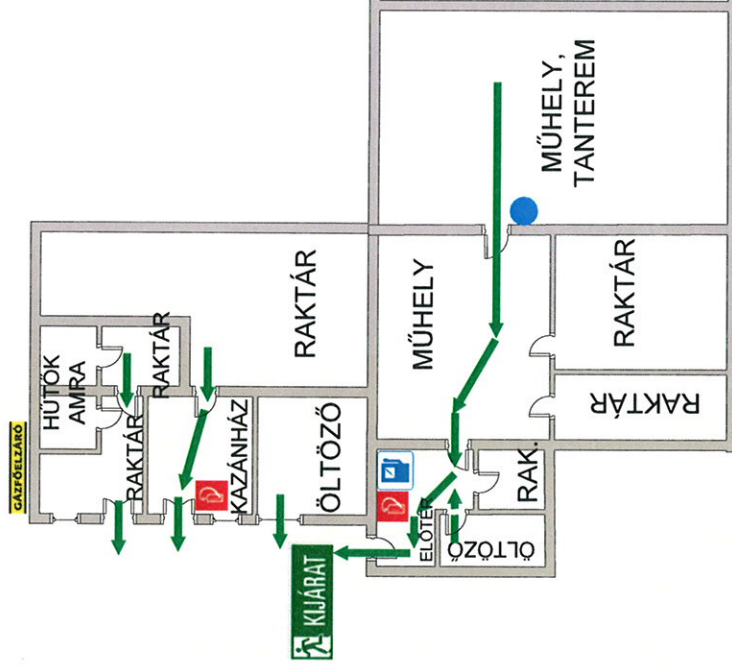
Gyülekező hely



Gázfőelzáró



Ön itt áll



BIZTONSÁGI UTASÍTÁSOK

TŰZ ESETÉN

- Hívja a 105-öt
- Jelentse nevét és a tűz pontos helyét
- Csukja be az ajtókat és az ablakokat (ne zárja be)
- Kövesse a tűzoltók utasításait

KIÜRÍTÉS

- Áramtalanítsa a villamos berendezéseket
- Kövesse a tűzoltók utasításait
- Hagyja el a területet azonnal, de ne fusson
- Jelentkezzen a gyűlekezőhelyen az épületen kívül

Mentők: 104 / Tűzoltóság: 105 / Rendőrség: 107

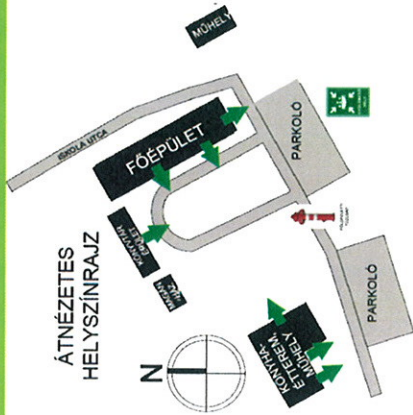
Egységes segélyhívó: 112



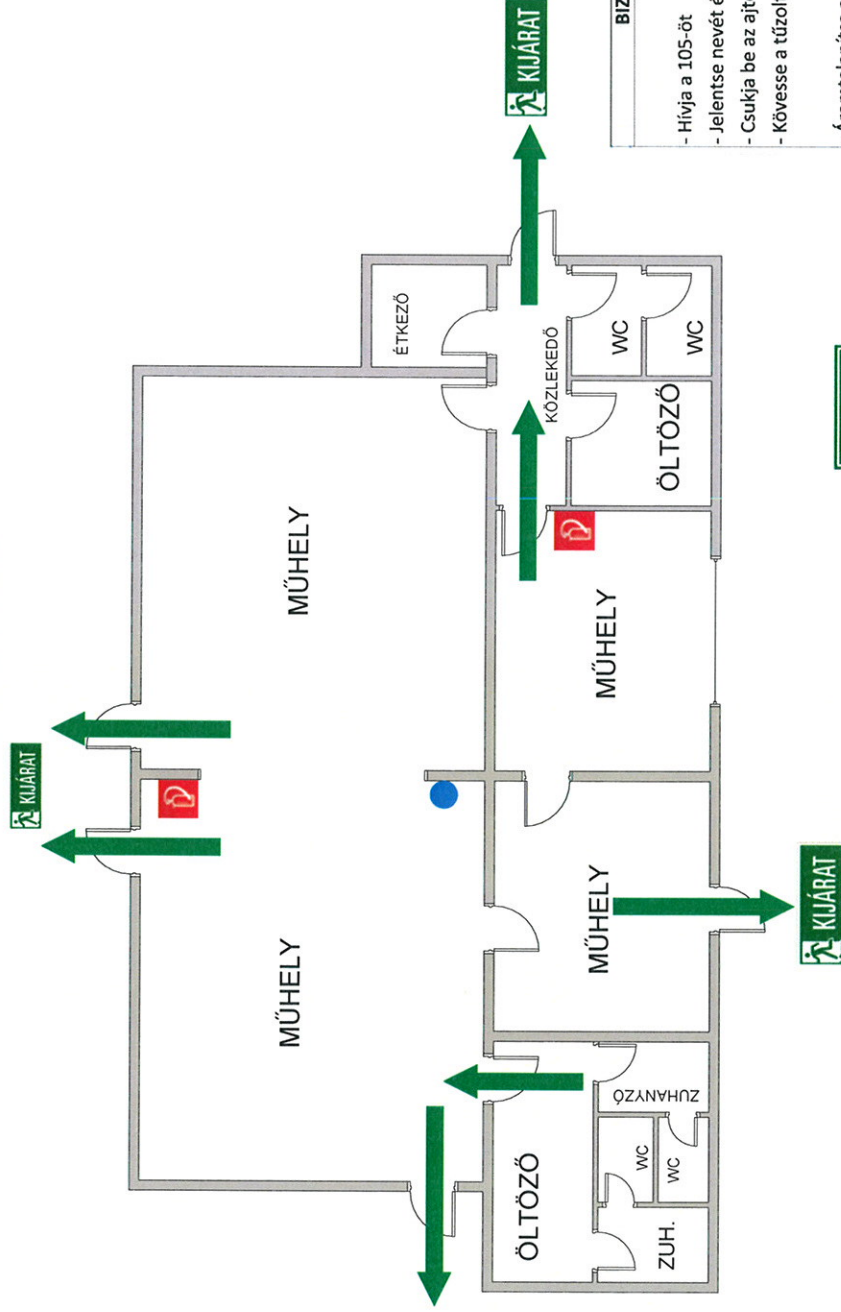
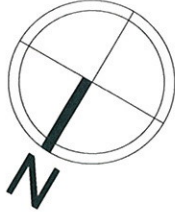
Ergonom Munkavédelmi Szolgáltató Kft.
7100 Szekszárd, Tartsay V. u. 16.
www.ergonom.hu
Tel.: +36 (74) 419-448

2016. 09.21.

MENEKÜLÉSI TERV



Szekszárdi SZC
 I. István Szakképző Iskola
 7030 Páks, Iskola u. 7.
FIÚMŰHELY



Jelmagyarázat:

-  Kijárat
-  Elektromos főkapcsoló
-  Menekülés iránya
-  Tűzoltó készülék
-  Gyülekező hely
-  Gázfőelzáró
-  Ön itt áll



- BIZTONSÁGI UTASÍTÁSOK**
- TŰZ ESETÉN**
- Hívja a 105-öt
 - Jelentse nevét és a tűz pontos helyét
 - Csukja be az ajtókat és az ablakokat (ne zárja be)
 - Kövesse a tűzoltók utasításait
- KIÜRTÉS**
- Áramtalanítsa a villamos berendezéseket
 - Kövesse a tűzoltók utasításait
 - Hagyja el a területet azonnal, de ne fusson
 - Jelentkezzen a gyülekezőhelyen az épületen kívüli

Mentők: 104 / Tűzoltóság: 105 / Rendőrség: 107
Egységes segélyhívó: 112

