



Ergonom Munkavédelmi Szolgáltató Kft.

2 | SZC-B / 2015.

# TŰZVÉDELMI SZABÁLYZAT

## Szekszárdi Szakképzési Centrum Magyar László Szakképző Iskolája

7020, Dunaföldvár, Templom u. 9.

**ERGONOM**  
Munkavédelmi Szolgáltató Kft.  
Szekszárdi Területi Igazgatóság  
7100 Szekszárd, Társay V. u. 8.  
OTB R. Adószám: 17451065-2-17  
17450093-20092775-000000000

**Készítette:** Kovácsné Deli Tünde  
tűzvédelmi tanácsadó

**Dátum:** 2015. szeptember 25.

## *Tartalom*

Tartalom .....	2
I. TŰZVÉDELMI SZABÁLYZAT HATÁLYA .....	3
II. TŰZVÉDELMI SZERVEZET.....	3
III. Általános tűzvédelmi előírások.....	5
IV. Épületgépészetre vonatkozó tűzvédelmi szabályok.....	9
V. TŰZVÉDELMI OKTATÁS.....	13
VI. TŰZVÉDELMI SZEMLÉK.....	14
VII. TŰZ ESETÉN VÉGREHAJTANDÓ FELADATOK.....	14
VIII. A TŰZVÉDELMI HELYZETRE IS KIHATÓ VÁLTOZÁSOK ÉS AZOK JELENTÉSE.....	16
IX. TŰZVÉDELMI BERENDEZÉSEK .....	17
XII. ZÁRÓRENDELKEZÉSEK.....	29

Jelen Tűzvédelmi Szabályzat a hatályos tűzvédelmi jogszabályok és jogi normák alapján készült.

A Szekszárdi Szakképzési Centrum Magyar László Szakképző Iskolája, 7020. Dunaföldvár, Templom u. 9. tűzvédelemmel kapcsolatos tevékenységét, illetve feladatait az alábbiak szerint szabályozom:

## **I. TŰZVÉDELMI SZABÁLYZAT HATÁLYA**

1.1. A tűzvédelmi szabályzat területi hatálya

Kiterjed a Szekszárdi Szakképzési Centrum Magyar László Szakképző Iskolája, működési területére és a tulajdonában lévő létesítményre, szabadtereire, tűzszakaszaira, helyiségeire, bérleményeire és azon belül esetlegesen előforduló veszélyességi övezetekre.

1.2. A tűzvédelmi szabályzat személyi hatálya

Kiterjed a Szekszárdi Szakképzési Centrum Magyar László Szakképző Iskolája, (továbbiakban: Szakképző Iskola) alkalmazásában lévő munkavállalókra, beosztásra és munkakörre tekintet nélkül, valamint a Szakképző Iskola) tulajdonában lévő építményében bármilyen jogcímen ott tartózkodó személyekre.

## **II. TŰZVÉDELMI SZERVEZET**

2.1. A Szakképző Iskola területén a tűzvédelmi tevékenység irányítását és szervezését az intézményvezető látja el, külső tanácsadó bevonásával.

2.2. Az intézményvezető feladatai

2.2.1. Az intézményvezető felelős az általa irányított egység tűzvédelméért, a megelőző tűzvédelmi rendelkezések maradéktalan végrehajtásáért, a tűzvédelmi határozatok érvényre juttatásáért, a tűzvédelmi szabályzat kiadásáért és az ebben foglaltak érvényre juttatásáért.

2.2.2. Évente egy alkalommal tűzvédelmi szemlén vesz részt.

2.2.3. Figyelemmel kíséri és értékeli a Szakképző Iskola tűzvédelmi helyzetét, a tűzmegeelőzési munkát, az esetleges tüzesetek alakulását, intézkedéseket tesz a tűzvédelmi helyzet javítására.

- 2.2.4. Felelős az irányítása, felügyelete alá tartozó munkavállalók és a terület tűzvédelmi tevékenységéért, a tűzvédelmi szabályzatban foglalt előírások végrehajtásáért.
- 2.2.5. Hiányosságok, szabálytalanságok esetén intézkedik azok megszüntetéséről.
- 2.2.6. Irányítja a közvetlen hatáskörébe tartozó területek technológiai utasításokban is meghatározott tűzvédelmi feladatait.
- 2.2.7. Engedélyezi, ellenőrzi és irányítja a Szakképző Iskola területén végzendő tűzveszélyes tevékenységet.
- 2.2.8. Gondoskodik a közvetlen tűzvédelmet szolgáló tűzvédelmi berendezés, készülék, technikai eszköz beszerzéséről, állandó üzemképes állapotban tartásáról, időszakos ellenőrzéséről.
- 2.2.9. Gondoskodik a tűzvédelemmel összefüggő költségek fedezetének biztosításáról.

### 2.3. Munkavállalók feladatai

- 2.3.1. Kötelesek elsajátítani és végrehajtani a tűzvédelmi szabályzatban a munkavégzésre, a munkavégzés helyére vonatkozó tűzvédelmi előírásokat.
- 2.3.2. Kötelesek közvetlen tűz-, vagy robbanásveszély esetén a munkavégzést megtagadni.
- 2.3.3. Kötelesek munkahelyükön a rendet és a tisztaságot megtartani, minden olyan körülményt megszüntetni, amely tüzet okozhat.
- 2.3.4. Kötelesek a munkakörüknek megfelelő tűzvédelmi oktatáson megjelenni.
- 2.3.5. Bárki, aki olyan hiányosságot észlel, amely tüzet okozhat, azonnal intézkednie kell annak megszüntetéséről.
- 2.3.6. Kötelesek a tűzoltó felszerelések használatát ismerni.
- 2.3.7. Kötelesek a dohányzási tilalmat megtartani.
- 2.3.8. Kötelesek a tüzeset, vagy káreset alkalmával a tűzvédelmi szabályzatban részükre meghatározott szabályokat betartani, és a feladatokat végrehajtani.

#### 2.4. A tűzvédelmi tanácsadó feladatai

- 2.4.1. Tevékenységét az intézményvezető közvetlen irányításával, annak megbízottjaként látja el.
- 2.4.2. A Szakképző Iskola tűzvédelmi szabályainak végrehajtását szakmai tudásával elősegíti.
- 2.4.3. Elkészíti az intézményvezető adat- és információ szolgáltatása alapján a Szakképző Iskola Tűzvédelmi Szabályzatát.
- 2.4.6. Részt vesz a tűzvédelmi hatóságok és felügyeleti szervek bejárásain, ellenőrzésein, illetve szemléin.
- 2.4.7. Elvégzi a Szakképző Iskola munkavállalóinak előzetes és időszakos (évenkénti) tűzvédelmi oktatását.
- 2.4.8. A fejlesztések, beruházások előkészítése és megvalósítása során szakmai tudásával elősegíti a tűzvédelmi szabályok, előírások érvényre juttatását.
- 2.4.9. Figyelemmel kíséri a jogi környezet változásait, erről folyamatosan tájékoztatja az intézményvezetőt.
- 2.4.10. A Tűzvédelmi Szabályzat felülvizsgálatát végzi, a változásokat beépíti a Tűzvédelmi Szabályzatba.

### III. Általános tűzvédelmi előírások

- 3.1. A használatra vonatkozó általános tűzvédelmi szabályok
  - 3.1.1. Az építményt, építményrészt, a vegyes rendeltetésű épületet, szabadteret csak a használatbavételi, üzemeltetési, működési és telephelyengedélyben megállapított rendeltetéshez tartozó tűzvédelmi követelményeknek megfelelően szabad használni.
  - 3.1.2. A tárolást, a valamint az egyéb tevékenységet (a továbbiakban: tevékenység) csak a tűzvédelmi követelményeknek megfelelő szabadterén, helyiségben, tűzszakaszban, rendeltetési egységben, építményben szabad folytatni.
  - 3.1.3. Tűztávolságon belül tárolási tevékenység nem végezhető. Ezen területet a hulladékoktól, száraz aljnövényzettől mentesen kell tartani.
  - 3.1.4. A Szakképző Iskola létesítményeiben csak az ott folytatott tevékenységhez szükséges anyagokat, eszközöket szabad tárolni.

3.1.5. A helyiségből, a szabadteréből, a gépről, a berendezésről, az eszköztől, a készülékről a tevékenység során keletkezett robbanásveszélyes és tűzveszélyes osztályba tartozó anyagot, hulladékot folyamatosan, de legalább műszakonként, valamint a tevékenység befejezése után el kell távolítani.

3.1.6. A munkahelyeken a tevékenység közben és annak befejezése után a munkát végzőnek ellenőrizni kell a tűzvédelmi használati szabályok megtartását, és a szabálytalanságokat meg kell szüntetni.

3.1.7. A helyiség – szükség szerint az építmény, létesítmény – bejáratánál és a helyiségben jól látható helyen a tűz- vagy robbanásveszélyre, valamint a vonatkozó előírásokra figyelmeztető és tiltó rendelkezéseket tartalmazó biztonsági jelet kell elhelyezni.

3.1.8. A közmű nyitó- és zárószervezetét, valamint annak nyitott és zárt állapotát jól láthatóan meg kell jelölni.

## 3.2. Közlekedési, tűzoltási-felvonulási és egyéb utak

3.2.1. Az építményben, helyiségben és szabadterén a villamos berendezés kapcsolója, a közmű nyitó- és zárószervezetének, tűzjelző kézi jelzésadójának, továbbá a tűzvédelmi berendezés, felszerelés és készülék hozzáféréseinek, megközelítésének lehetőségét állandóan biztosítani kell, azokat eltorlaszolni még átmenetileg sem szabad.

3.2.2. A Szakképző Iskola területén lévő, járműforgalmat szolgáló fő- és mellékközlekedési utakat teljes szélességében, járművel használható állapotban, szabadon és tisztán kell tartani.

3.2.3. Minden olyan helyiségben, ahol a bejáratí ajtón felül vannak más helyiségbe, közterületre, stb. nyíló ajtók, gondoskodni kell azok megjelöléséről, hogy tűz esetén használhatók legyenek.

3.2.4. Tilos lezárni olyan helyiséget, amelyben ember tartózkodik, amely a menekülés célját szolgálja, továbbá a menekülés útjába esik. Ha a munka jellege az ajtók zárását teszi szükségessé, veszély esetére gondoskodni kell azok nyithatóságáról.

3.2.5. Szabadtéri foglalkozás, óráközi szünetek alatt a lezárt helyiség kulcsát úgy kell elhelyezni, hogy tűz esetén a hozzáférhetőség biztosított legyen.

A lezárt helyiség kulcsát – a hovatartozást jelző címkével – a kijelölt helyre kell adni.

3.2.6. A létesítmény közlekedési, tűzoltási felvonulási útvonalait, területeit, valamint vízszerszési helyekhez vezető útjait állandóan szabadon és olyan állapotban kell tartani, amely alkalmas a tűzoltó gépjárművek közlekedésére és működtetésére.

### 3.3. Tűzveszélyes tevékenység

3.3.1. Tűzveszélyes tevékenységet tilos végezni olyan helyen, ahol az tüzet, vagy robbanást okozhat és mindaddig tilos, amíg a tűz, vagy robbanást előidéző tényezőket meg nem szüntették. Állandó jellegű tűzveszélyes tevékenységet csak tűzvédelmi követelményeknek megfelelő, erre a célra kijelölt helyen szabad végezni.

3.3.2. Alkalomszerű tűzveszélyes tevékenységet (pl.: hegesztés) az előzetesen írásban, a helyszín adottságainak ismeretében meghatározott feltételek alapján szabad végezni. A feltételek megállapítása a munkavégzésre közvetlenül utasítást adó, a munkát végző személyek tevékenységét közvetlenül irányító személy feladata, ha nincs ilyen személy, a munkát végző kötelezettsége. (2. sz. melléklet)

Az engedélynek tartalmaznia kell a tevékenység időpontját, helyét, leírását, a munkavégző nevét, (a tűzvédelmi szakvizsga bizonyítvány számát), a vonatkozó tűzvédelmi szabályokat és előírásokat, (a készenlétből tartandó tűzoltó felszereléseket) és az engedélyező aláírását, valamint a munkavégzés helyszínének átadását.

3.3.3. A munkát közvetlenül irányító személy köteles ellenőrizni a munkát végző személyek tűzvédelmi szakvizsga-bizonyítványának meglétét, érvényességét, ha az a tevékenység végzéséhez szükséges feltétel. Hiányosság esetén a munkavégzésre való utasítás nem adható ki.

3.3.4. A külső szervezet vagy személy által végzett tűzveszélyes tevékenység feltételeit a tevékenység helye szerinti létesítmény vezetőjével vagy megbízottjával egyeztetni kell, aki ezt szükség szerint – a helyi sajátosságnak megfelelő – tűzvédelmi előírásokkal egészíti ki.

3.3.5. Az alkalomszerű tűzveszélyes tevékenységi engedélyt a munka megkezdése előtt kell kiadni, melynek érvényességi ideje csak meghatározott időre szólhat.

3.3.6. Az alkalomszerű tűzveszélyes tevékenységi engedélyeket sorszámmal kell ellátni, és nyilván kell tartani.

3.3.7. A tűzveszélyes környezetben végzett tűzveszélyes tevékenységhez a kezdéstől a befejezésig a Szakképző Iskola vezetője köteles biztosítani. A tűzveszélyes tevékenység befejezése után a munkát végző és a tűzveszélyes tevékenységet engedélyező köteles a helyszínt és annak környezetét tűzvédelmi szempontból átvizsgálni. Ennek tényét az engedélyen aláírásával igazolni kell.

3.3.8. A jogszabályban meghatározott tűzveszélyes tevékenységet (pl. hegesztést és egyéb más, rendszeresen nyílt lánggal járó munkát, stb.) csak érvényes tűzvédelmi szakvizsgálóval rendelkező személy végezhet.

3.3.9. A tűzveszélyes környezetben végzett tűzveszélyes tevékenységhez a munka kezdésétől annak befejezéséig, a munkavégzésre közvetlenül utasítást adó, a

munkát végző személyek tevékenységét közvetlenül irányító személy, ha nincs ilyen személy, akkor a munkát végző – felügyeletet köteles biztosítani.

3.3.10. A tűzveszélyes tevékenységhez a munkavégzésre közvetlenül utasítást adó, a munkát végző személyek tevékenységét közvetlenül irányító személy, ha nincs ilyen személy, akkor a munkát végző, az ott keletkező tűz oltására alkalmas tüzoltó felszerelést, készüléket köteles biztosítani.

3.3.11. A tűzveszélyes tevékenység befejezése után a munkát végző személyek a helyszínt és annak környezetét tűzvédelmi szempontból kötelesek átvizsgálni és minden olyan körülményt megszüntetni, ami tüzet okozhat. A munkavégzésre közvetlenül utasítást adó, a munkát végző személyek tevékenységét közvetlenül irányító személynek, ha nincs ilyen személy, akkor a munkát végzőnek a munkavégzés helyszínét át kell adni tevékenység helye szerinti létesítmény vezetőjének vagy megbízottjának. Az átadás-átvétel időpontját az engedélyen fel kell tüntetni és aláírással igazolni kell.

### 3.4. Dohányzás

3.4.1. **A Szakképző Iskola területén, valamint a bejárattól számított 5 méteren belül dohányozni szigorúan tilos!**

3.4.2. A tilalmat szabványos táblával vagy piktogrammal kell jelölni.



#### TILOS A DOHÁNYZÁS

NO SMOKING  
INTERDICTION DE FUMER  
KAUCHEN VERBOTEN  
KYPHINE JATPEFEGHO

A dohányzási szabályok teljes körű megismeréséhez látogasson el a honlapunkra: [www.lakatosmagi.hu](http://www.lakatosmagi.hu)

06 80 206 833

www.lakatosmagi.hu

3.4.3. Az intézményben dohányzó helyet kijelölni szigorúan tilos.

### 3.5. Raktározás, tárolás

3.5.1. Helyiségben, építményben és szabadterén csak az ott folytatott folyamatos tevékenységhez szükséges robbanásveszélyes vagy tűzveszélyes osztályba tartozó anyag tárolható. Az építményben tárolt anyag, termék mennyisége nem haladhatja meg a tervezéskor alapul vett anyagmennyiséget.



3.5.2. A robbanásveszélyes osztályba tartozó anyagot – ha azt nem nyomástartó edényzetben hozták forgalomba – a tűzveszélyes osztályba tartozó anyagra vonatkozó követelmények szerint csak zárt csomagolásban lehet tárolni.

3.5.3. Öngyulladásra hajlamos anyagot egyéb robbanásveszélyes és tűzveszélyes osztályba tartozó anyaggal, továbbá olyan anyagokat, amelyek egymásra való hatása hőt fejleszthet, tüzet vagy robbanást okozhat, egy egységben nem szabad tárolni. Az öngyulladásra hajlamos anyag hőmérsékletét naponta vagy – ha azt az anyag tulajdonságai szükségessé teszik – folyamatosan ellenőrizni kell, és a veszélyes felmelegedést meg kell akadályozni.

3.5.4. A tárolás területét éghető hulladéktól, száraz növényzettől mentesen kell tartani.

3.5.5. A Szakképző Iskola területén keletkező éghető hulladékot e célra kijelölt helyen kell gyűjteni, rendszeres elszállításáról meghatározott időközönként gondoskodni kell.

3.5.6. A létesítmények külső falai mellett éghető anyagot elhelyezni nem szabad.

3.5.7. Éghető anyag polcos, vagy állványos tárolása esetén a polc, vagy állvány éghető anyagból nem készülhet. A legfelső polc és a helyiség födeme között legalább 1 m, a világító berendezés és a polc között szintén 1 m távtávolságot kell tartani.

## **IV. Épületgépészetre vonatkozó tűzvédelmi szabályok**

### **4.1. Csatornahálózat**

4.1.1. Robbanásveszélyes és tűzveszélyes osztályba tartozó gázt, gózt vagy I-II. tűzveszélyességi fokozatú folyadékot, az ilyen anyagot oldott állapotban tartalmazó szennyvizet, valamint vízzel vegyi reakcióba lépő, robbanásveszélyes vagy tűzveszélyes osztályba tartozó gázt fejlesztő anyagot a közesatornába vagy a szikkasztóba bevezetni tilos.

### **4.2. Világító berendezés**

4.2.1. A világító berendezésre éghető anyagot helyezni tilos!

4.2.2. A világító berendezés és az éghető anyag között 1 m-nél nagyobb távolságot kell megtartani.

4.2.3. Csak olyan villamos berendezés használható, amely rendeltetészerű használata esetén a környezetére nézve gyújtásveszélyt nem jelent.

### 4.3. Villamos berendezés

- 4.3.1. A központi leválasztó, feszültségmentesítő a bejárati ajtó közelében helyezendő el. A létesítmény villamos berendezéseit központilag és szakaszosan is leválaszthatóan kell kialakítani. A csoportos villamos kapcsoló és biztosíték helyeit zárható szekrényben kell elhelyezni, zárva kell tartani és a szekrény mellett, vagy ajtaján jelezni kell a kulcs hollétét.
- 4.3.2. A villamos berendezés és az éghető anyag között olyan távolságot kell megtartani, vagy olyan hőszigetelést kell alkalmazni, hogy az éghető anyagra gyújtási veszélyt ne jelentsen. Hordozható lámpa csak törpefeszültségű lehet, melyet védőburával és hálóval is el kell látni.
- 4.3.3. Villamos berendezést, mely használat közben önmagára vagy környezetére nézve veszélyes felmelegedést okozhat, csak felügyelet mellett és szakaszosan működtethető.
- 4.3.4. A villamos gépet, berendezést és egyéb készüléket a tevékenység befejezése után ki kell kapcsolni. Nem vonatkozik ez az előírás azokra a készülékekre, amelyek rendeltetésükből következően folyamatos üzemre lettek tervezve. Kikapcsolt állapotnak számít az elektronikai, informatikai és hasonló készülékek készenléti állapota is. A villamos gépet, berendezést és egyéb készüléket használaton kívül helyezésük esetén a villamos tápellátásról le kell választani.
- 4.3.5. Villamos berendezést csak rendeltetésének megfelelően, üzemelési előírásának és méretezésének, a tűzvédelmi követelményeknek megfelelően szabad használni.
- 4.3.6. Elektromos bővítés, új fogyasztó hálózatra történő kapcsolása csak engedéllyel történhet.
- 4.3.7. Biztosíték-betét csak a vezeték terhelhetőségének megfelelő és szabvány alapján készült betéttel cserélhető. A betétet javítani, az aljzatot áthidalni szigorúan tilos! Tartalék biztosíték-betétről gondoskodni kell.
- 4.3.8. Ideiglenes vezeték használata és arra bármilyen készülék rákötése tilos! Használaton kívüli vezetékét meg kell szüntetni. A villamos berendezéseket időszakosan ellenőrizni kell. Javítást vagy cserét csak szakember végezhet.
- 4.3.9. Elektromos készülék (főzőlap, hősugárzó, hűtőgép, stb.) csak védőföldeléssel ellátott dugaljba csatlakoztatható és biztonságos környezetben használható.
- 4.3.10. Elektromos készülék vezetékét toldani tilos! Olyan készüléket, mely hibás, sérült, zárlatos, feszültség alatt tartani, üzemeltetni nem szabad!
- 4.3.11. A lámpatestet, ill. fénycsőarmatúrát védőburkolattal kell ellátni.
- 4.3.12. Az épület átalakítása, felújítása, átépítése, a kijáratú útvonalak időleges vagy tartós használaton kívül kerülése esetén a téves jelzést adó menekülési jelek

működését szüneteltetni kell. Ha a biztonsági jel kikapcsolt állapotában is hordoz információt, az ne legyen látható.

#### 4.4. A tűzvédelmi felülvizsgálatok rendje

4.4.1. A villamos és villámvédelmi berendezéseket arra jogosult szakemberrel a mindenkor hatályban lévő szabvány előírásai szerint tűzvédelmi szabványossági felülvizsgálat alá kell vonni.

A villamos berendezés használatbavételét követően a berendezés üzemeltetője, ha jogszabály másként nem rendelkezik:

- 300 kilogrammnál vagy 300 liternél nagyobb mennyiségű robbanásveszélyes osztályba tartozó anyag gyártására, feldolgozására, tárolására, felhasználására szolgáló helyiség vagy szabadtér esetén legalább 3 évenként,

- egyéb esetben legalább 6 évenként

a villamos berendezés tűzvédelmi felülvizsgálatát elvégezteti, és a tapasztalt hiányosságokat a minősítő iratban a felülvizsgáló által meghatározott határidőig megszünteteti, melynek tényét hitelt érdemlő módon igazolni kell.

A tűzvédelmi felülvizsgálat szempontjából a naptári napot kell figyelembe venni.

A nem norma szerinti villámvédelmi berendezést, ha jogszabály, másként nem rendelkezik

- a 300 kg vagy 300 l mennyiségnél több robbanásveszélyes osztályba tartozó anyag gyártására, feldolgozására, tárolására szolgáló helyiséget tartalmazó, ipari vagy tárolási alarendeltetésű építmény vagy szabadtér esetén legalább 3 évenként,

- egyéb esetben legalább 6 évenként,

- a villámvédelem (LPS és SPM) vagy a védett épület vagy építmény minden olyan bővítése, átalakítása, javítása vagy környezetének megváltozása után, ami a villámvédelem hatásosságát módosíthatja,

- sérülés, erős korrózió, villámcsapás valamint minden olyan jelenség észlelése után, amely károsan befolyásolhatja a villámvédelem hatásosságát,

felül kell vizsgáltatni és a tapasztalt hiányosságokat a minősítő iratban meghatározott határidőig meg kell szüntetni, melynek tényét hitelt érdemlő módon igazolni kell.

A felülvizsgálatokról az arra jogosult szakember köteles az előírás szerinti felülvizsgálati jegyzőkönyvet elkészíteni és a intézményvezető megfelelő példányszámban átadni.

A villámvédelmi felülvizsgálat szempontijából a **naptári napot kell figyelembe venni.**

#### 4.5. Tüzelő-, fűtőberendezés

4.5.1. A tüzelő-, fűtőberendezések kezelésénél és használatánál be kell tartani a készülékhez kiadott kezelési és használati utasítást.

4.5.2. A berendezések rendszeres és folyamatos karbantartásáról - megfelelő jogosítvánnyal rendelkező szervezet vagy vállalkozó bevonásával - rendszeresen (meghatározott időben) gondoskodni kell.

A Szakképző Iskola helyiségeiben csak kifogástalan műszaki állapotú tüzelő- és fűtőberendezést szabad használni.

4.5.3. Az építményben, helyiségben csak olyan fűtési rendszer létesíthető, használható, amely rendeltetészerű működése során nem okoz tüzet vagy robbanást.

4.5.4. A fűtést és annak felügyeletét a berendezést nem ismerő, vagy arra alkalmatlan személyre bízni nem szabad.

4.5.5. A helyiségben ahol robbanásveszélyes osztályba tartozó anyagokat tárolnak, felhasználhatnak nyílt lánggal, izzással vagy veszélyes felmelegedéssel üzemelő berendezés – a tevékenységet kiszolgáló technológiai berendezés kivételével – nem helyezhető el. Technológiai tüzelőberendezés létesítése esetén a tűz vagy robbanás keletkezésének lehetőségét megfelelő biztonsági berendezéssel kell megakadályozni.

4.5.6. Az I-II. tűzveszélyességi fokozatú folyadékkal vagy robbanásveszélyes és tűzveszélyes osztályba tartozó gázzal üzemeltetett tüzelő- vagy fűtőberendezés, készülék működtetése alatt, meghatározott kezelési osztálynak megfelelő felügyeletről kell gondoskodni.

#### 4.6. Gázkészülékek és gáztüzelésű kazánok

4.6.1. Csak kifogástalan műszaki állapotban lévő gázüzemű berendezést szabad üzemeltetni.

4.6.2. Esetleges gázzzivárgást a csőkötéseknel csak szappanos vízzel szabad ellenőrizni. Gázzzivárgás esetén a gázkészülék főcsapját azonnal el kell zární és intézkedni, hogy a szakember a gázzzivárgást megszüntesse.

4.6.3. Kéménybe kötött gázüzemű berendezés csak teljesítményének megfelelően méretezett kéményhez csatlakoztatható. Hibás, sérült vagy egyéb veszélyt okozó égéstermék-elvezető füstcső a kéménybe nem csatlakoztatható.

- 4.6.4. A gázüzemű kazán kezelője az üzemeltetés során köteles a kazánra kiadott gépkönyv előírásait maradéktalanul betartani.
- 4.6.5. A gázüzemű berendezéseket, tűzvédelmi szabályokat nem ismerő, vagy cselekvőképességében korlátozott személy nem kezelheti.
- 4.7. Kémény- és füstcsatorna
- 4.7.1. Kéményt, kéménytoldót, füstcsatornát, technológiai berendezés egyéb égéstermék elvezetőjét a vonatkozó szabvány szerint nem éghető anyagból és úgy kell kialakítani, hogy az a környezetére gyújtási veszélyt ne jelentsen.
- 4.7.2. A kémény rendszeres felülvizsgálatáról és karbantartásáról gondoskodni kell.
- 4.7.3. Nem megfelelő műszaki állapotú kéményt használni szigorúan tilos!
- 4.7.4. Égéstermék elvezetővel rendelkező tüzelő- és fűtőberendezés csak a teljesítményének megfelelő, ill. arra méretezett kéményhez csatlakoztatható.
- 4.7.5. A használaton kívüli kémények nyílását nem éghető anyagú betéttel kell lezárni.
- 4.7.6. A tüzelő- és a fűtőberendezés, az égéstermék-elvezető, valamint a környezetében levő éghető anyag között olyan távolságot kell megtartani, vagy olyan hőszigetelést kell alkalmazni, hogy az éghető anyag felületén mért hőmérséklet a legnagyobb hőterheléssel való üzemeltetés mellett se jelenthessen az éghető anyagra gyújtási veszélyt.

## V. TŰZVÉDELMI OKTATÁS

- 5.1.1. Az újonnan felvett munkavállalókat munkába állás előtt, majd az 5.1.2. szerint tűzvédelmi oktatásban kell részesíteni. Az oktatásról jegyzőkönyvet kell felvenni, melyen a munkavállalók aláírásukkal igazolják, hogy a munkakörükhöz tartozó tűzvédelmi előírásokat és a vállalkozás szabályzatát megismerték, és munkájuk során alkalmazzák.
- 5.1.2. Ismétlődő tűzvédelmi oktatásban kell részesíteni **valamennyi munkavállalót: évente.**
- Soron kívüli oktatásban kell részesíteni valamennyi munkavállalót
- ha a létesítményben tűz keletkezett
  - a területileg illetékes tűzvédelmi hatóság elrendeli
  - és az intézményvezető utasítására

5.1.3. Az oktatásnak az alábbiakat kell tartalmaznia:

- a munka-, ill. tevékenységi körrel kapcsolatos tűzvédelmi ismereteket,
- a tűzjelzés módjait és lehetőségeit,
- a tűz esetén követendő magatartást és feladatokat,
- az elhelyezett kézi tűzoltó készülékek, eszközök és felszerelések kezelését, használatát,
- a Szakképző Iskola Tűzvédelmi Szabályzatának rendelkezéseit,
- a tűzvédelmi szabályok megszegésének következményeit.
- a tűzriadó tervben leírtakat

5.1.4. A tűzvédelmi oktatásról jegyzőkönyvet vagy naplót kell vezetni, mely tartalmazza:

- az oktatás időpontját, helyét,
- az oktatás tárgyát,
- az oktató nevét,
- a kioktatott munkavállalók, alkalmazottak aláírását.

## **VI. TŰZVÉDELMI SZEMLÉK**

6.1. Évente egy alkalommal a Szakképző Iskola munkaterületén tűzvédelmi szemlét kell tartani.

6.2. A szemle során feltárt hiányosságokat és megállapításokat jegyzőkönyvben kell rögzíteni a felelősök és határidők feltüntetésével.

6.3. Szemlebizottság tagjai:

- intézményvezető,
- külső tanácsadó

6.4. A feltárt hiányosságok megszüntetéséről a fenntartó vagy az intézményvezető gondoskodik.

## **VII. TŰZ ESETÉN VÉGREHAJTANDÓ FELADATOK**

7.1. A tűz jelzése, tűzriasztás

7.1.1. Aki tüzet vagy annak közvetlen veszélyét észleli, ill. arról tudomást szerez, köteles azt késedelem nélkül telefonon a tűzoltóság hívószámán (105) vagy a 112-es segélyhívó számon elsősorban a hivatásos katasztrófavédelmi szervnek, akadály esetén a legközelebbi rendőri vagy önkormányzati szervnek jelezni.

7.1.2. Az munkavállalói a tűzoltóság közreműködése nélkül eloltott, ill. emberi beavatkozás nélkül megszünt tüzet is kötelesek hivatásos katasztrófavédelmi hatóságnak késedelem nélkül bejelenteni és a kár helyszínét a tűzvizsgálat vezetőjének intézkedéséig változtatlanul hagyni.

7.1.3. A Szakképző Iskola területén bekövetkezett minden tüzesetet - még a munkavállalók által eloltottat is - haladéktalanul jelenteni kell a intézményvezető.

7.1.4. Aki nem jelzi, vagy késedelemmel jelzi a tüzet, a tűz jelzését akadályozza, hamis tűzjelzést ad, vagy a készüléket nem bocsátja rendelkezésre, jogi norma sértést követ el, ezért ellene eljárást kell kezdeményezni.

7.2. A hivatásos katasztrófavédelmi szerv riasztása, tűzjelzés

A hivatásos katasztrófavédelmi szerv felé adott tűzjelzés az alábbiakat kell, hogy tartalmazza:

- a tüzeset pontos helye ( pontos neve, helység, utca, házszám),
- hol van a tűz (földszint, alagsor, emelet, mely csarnok),
- mi ég,
- vannak-e személyek életveszélyben, tartózkodik-e valaki a helyiségben (ha igen, hány fő, megtörtént-e a kiürítés),
- mit veszélyeztet a tűz (pl. a tüzeset helyszíne mellett éghető folyadék vagy gázipalack tároló van, tömeg befogadására szolgáló helyiség van, stb.),
- milyen terjedelmű a tűz, milyen alapterületű a helyiség, szabad tér, stb. ahol a tűz van,
- tüzesetet bejelentő személy neve, beosztása,
- a távbeszélő állomás hívószáma - ahonnan a bejelentés történik.

7.3. Teendők tűz esetén

7.3.1. Tűz esetén a tűz jelzésében, továbbá a tűzoltási tevékenységben, a mentési munkákban - amennyiben az életveszéllyel nem jár - minden munkavállaló köteles a tőle elvárható módon részt venni.

7.3.2. Tűz esetén követendő magatartás:

- Riasztani kell a tanulókat, munkavállalókat, személyeket a rendelkezésre álló eszközökkel, tűzilármával.
- Meg kell kezdeni a veszélyeztetett helyiségekből az emberek mentését.
- A rendelkezésre álló tűzoltó eszközzel, készülékekkel azonnal meg kell kezdeni a tűzoltást.
- Értesíteni kell a hivatásos katasztrófavédelmi szervet - tűzoltóságot.
- A tűz környékén végre kell hajtani a helyiség, berendezések áramtalanítását, gáz és egyéb közművek elzárását.
- Meg kell kezdeni a létesítmény vagyontárgyainak, értékeinek mentését.
- A helyszínre érkező tűzoltóság parancsnokának pontos és részletes felvilágítást kell adni a tűz- és káresettel kapcsolatban.

- Gondoskodni kell a megmentett tárgyak, eszközök őrzéséről, valamint a pánikhangulat elkerüléséről és a rendfenntartásról.

7.3.3. Amennyiben a tűz helyszínén többen is jelen vannak, akkor lélekjelenlét, szakmai ismeret és rátermettség alapján a fenti feladatokat meg kell osztani a közreműködési időszak lerövidítése érdekében. Ezzel ugyanis csökkenthetjük a sérülések nagyságát, az anyagi javak károsodását.

7.3.4. A jelenlévők közül az, aki a legnagyobb szakmai hozzáértéssel és a legnagyobb lélekjelenléttel bír – bejelentés mellett – vegye át az irányítást. Határozott, egyértelmű utasításokkal jelölje ki a helyszínen levő egyes munkavállalókat, személyek feladatait. Az oltás és mentés irányítását mindaddig végeznie kell, amíg a tűzoltóság parancsnoka át nem veszi tőle a vezetést. Ettől az időponttól a tűzoltás vezetőjének utasításait kell végrehajtani.

## **VIII. A TŰZVÉDELMI HELYZETRE IS KIHATÓ VÁLTOZÁSOK ÉS AZOK JELENTÉSE**

8.1. Tűzvédelmi helyzetre is kiható változásnak minősülnek, melyeket az intézményvezető köteles intézkedni, ha a:

- létesítmény használatba vétele, bővítése, használatának megváltozása,
- létesítmények ideiglenes vagy végleges megszüntetése (ide értve a területeladását is),
- a beépített tűzjelző tervszerű, részleges vagy teljes üzemszünetét, a kikapcsolás előtt legalább 5 munkanappal írásban, a 24 órán belül el nem hárítható meghibásodást haladéktalanul telefonon jelezni kell az első fokú tűzvédelmi hatóság által meghatározott helyen.
- azokat a változásokat, amelyek a létesítményben a tűzoltást befolyásolhatják, az intézményvezető haladéktalanul köteles a hivatásos katasztrófavédelmi szervnek bejelenteni
- a kockázati osztály megváltoztatását teszi szükségessé, vagy a raktározás, termelés kapacitásának 15%-kal történő növelését eredményezi, a tevékenység megkezdése előtt legalább tizenöt nappal a kezdeményező a tűzvédelmi hatóságnál köteles bejelenteni.

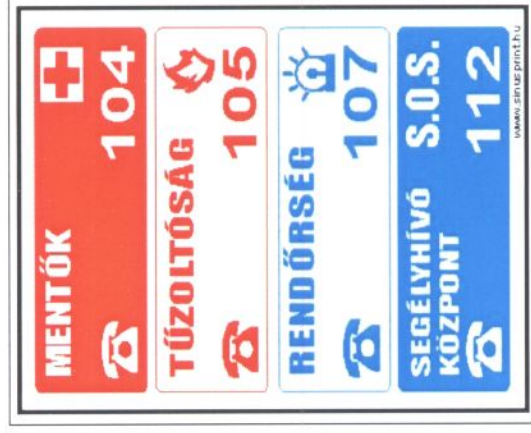
8.2. A tűzvédelmi helyzetre kiható változást az intézményvezető engedélyezi tűzvédelmi szakember véleményének megkérése után.

8.3. A tűzvédelmi helyzetre kiható változás esetén a kockázati osztályba sorolást az intézményvezető köteles elkészíttetni.



## IX. TŰZVÉDELMI BERENDEZÉSEK

9.1. A Szakképző Iskola területén a telefon készülékek mellé /fölé/ az alábbi hívószámokat kell jól láthatóan kifüggeszteni:

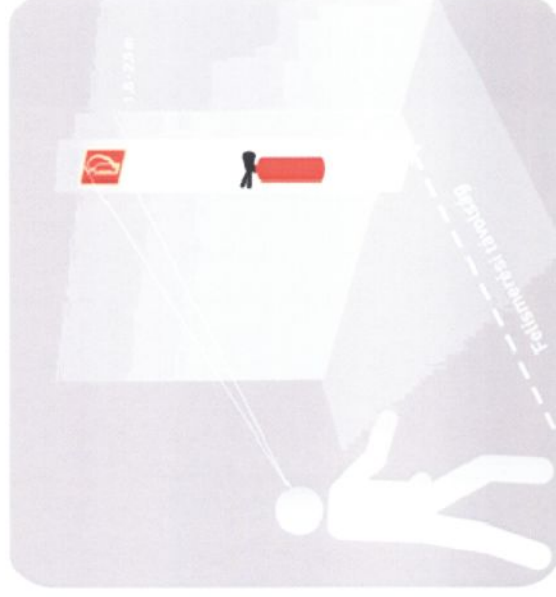


- 9.2. Tűzoltó készüléket kell készenlétben tartani
- az önálló rendeltetési egységekben legalább szintenként a 3. sz. melléklet szerint
- 9.3. A tűzoltó-technikai terméket jól láthatóan, könnyen hozzáférhetően, úgy kell elhelyezni, hogy a tűzoltó készülék a legkedvezőtlenebb helyen keletkező tűz oltására a leggrövidebb idő alatt felhasználható legyen, és állandóan használható, üzemképes állapotban kell tartani.
- 9.4. Legalább 2 kg töltetű, vízalapú tűzoltó készülékek esetén legalább 2 l töltetűfogatú tűzoltó készülékeket kell készenlétben tartani.
- 9.4. A tűzoltó készülékeket évenként erre jogosult szakcéggel ellenőriztetni kell. Az ellenőrzés végrehajtását jegyzőkönyvben kell rögzíteni, melyet a intézményvezető aláírásával igazol.
- 9.5. A tűzoltó készülékek legalább negyedévente esedékes készenlétben tartói ellenőrzését el kell végezni, és dokumentálni kell.
- az előírt készenlėti helyen van,
  - rögzítése biztonságos
  - látható,
  - magyar nyelvű használati utasítása a tűzoltó készülékkel szemben állva olvasható,
  - használata nem ütközik akadályba,

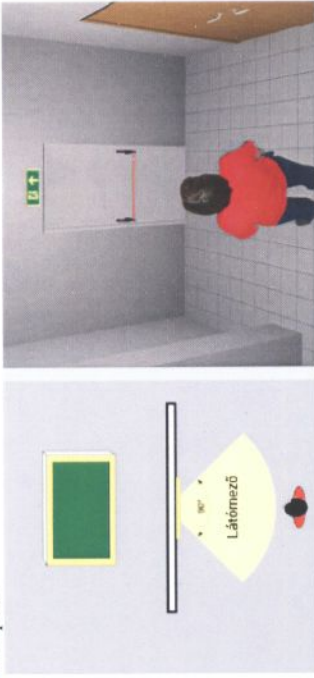
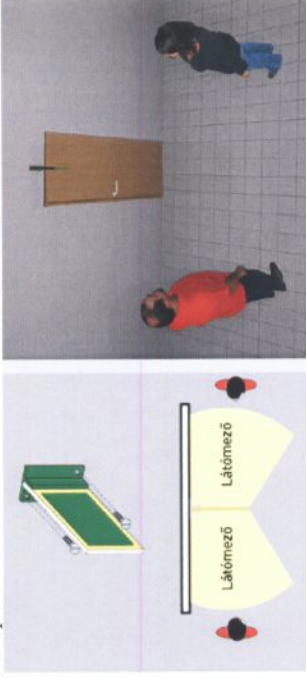
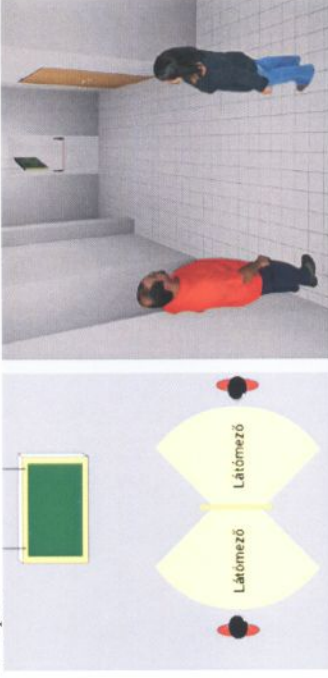
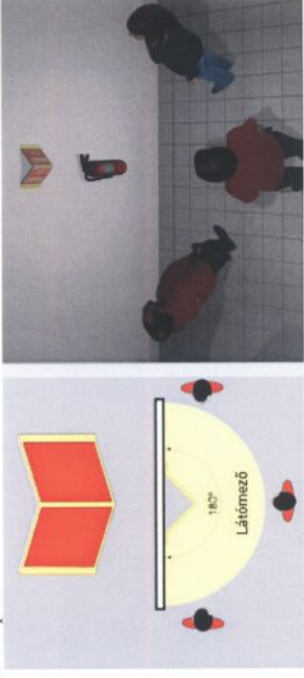
- valamennyi nyomásmérő vagy jelző műszerének jelzése a működési zónában található
- hiánytalan szerelvényekkel ellátott,
- fém vagy műanyag plombája, zárópecsétje, karbantartást igazoló címkéje, a karbantartó szervezet OKF azonosító jele sértetlen és ép,
- karbantartás esedékes-e
- készenléti helyét jelölő biztonsági jel látható, felismerhető és
- állapota kifogástalan, üzemszerű

#### **Az ellenőrzés tényét a tűzvédelmi üzemeltetési naplóban kell rögzíteni.**

9.6. A tűzvédelmi eszközök helyét jelző biztonsági jeleket az eszköz, felszerelés felett legalább 1,8 méteres magasságban, legfeljebb 2,5 méter magasságban kell elhelyezni úgy, hogy azok könnyen felismerhetőek legyenek



- 9.7. Karbantartás idején, a készenléti helyeken a karbantartás alatt álló, a helyszínen nem javítható, és a selejt tűzoltó készülékek pótlásáról a készenléti tartónak gondoskodni kell.
- 9.8. A menekülési útvonalakat minden esetben világító (utánvilágító vagy villamos működtetésű) biztonsági jelekkel kell megjelölni.

Ábra	Leírás
<p>1. Típus</p> 	<p>Sík jel fallal párhuzamos felszerelése.</p>
<p>2. Típus</p> 	<p>Falra merőlegesen szerelt kétoldalas jel.</p>
<p>3. Típus</p> 	<p>Mennyezetre függesztett, kétoldalas jel.</p>
<p>P. Típus</p> 	<p>Panoráma jel, ez biztosítja a legjobb láthatóságot.</p>

9.9. A tűzoltási felvonulási területen, valamint a tűzoltói vízszervezési helyeken gépjárműparkolót kialakítani nem lehet. Ezekben a területeken a parkolási tilalmat kell jelölni. A tűzoltási felvonulási területen elhelyezett tűzesapok 1,5 méteres körzetén belül gépjármű nem parkolhat.

9.10. A bármilyen okból kikapcsolt kézi jelzésadóra „nem működik” felíratot kell elhelyezni, a véglegesen kikapcsolt kézi jelzésadókat pedig le kell szerelni.

9.11. A biztonsági világítás működésének megfelelőségét havonta ellenőrizni kell, melyet az üzemeltetési naplóba jegyezni kell. Időszakos felülvizsgálatát évente el kell végezni.

9.12. Az intézmény a gyártó, kivitelező kezelési utasításai és az alkalmazott műszaki követelmény betartásával biztosítja a beépített tűzjelző berendezés biztonságos és hatékony üzemeltetését.

## **X. ELLENŐZÉS, KARBANTARTÁS, FELÜLVIZSGÁLAT**

10.1. Az üzemeltető köteles az érintett műszaki megoldás üzemeltetői ellenőrzéséről, időszakos felülvizsgálatáról, karbantartásáról az 1. mellékletben foglalt táblázatban meghatározott módon és gyakorisággal, valamint a javításáról szükség szerint gondoskodni.

10.2. Az üzemeltető a működőképességet kedvezőtlenül befolyásoló körülményt és annak tudomásulvételét a működéskép telenség megállapítását tartalmazó iraton aláírásával és az aláírás dátumának feltüntetésével igazolja.

10.3. Az üzemeltető köteles az érintett műszaki megoldás rendkívüli felülvizsgálatáról és a hibák kijavításáról az annak elvégzésére okot adó körülmény vagy hiányosság tudomására jutása után azonnal, egyéb esetben legfeljebb 10 munkanapon belül gondoskodni, ha

- az érintett műszaki megoldás nem töltötte be tűzvédelmi rendeltetését tüzeset, tűzriadó gyakorlat vagy egyéb esemény során vagy

- az érintett műszaki megoldás nem alkalmas a tűzvédelmi rendeltetésének megfelelő működésre.

10.4. Az üzemeltetői ellenőrzést, az időszakos felülvizsgálatot, a karbantartást és a javítást el kell végezni és annak eredményét írásban kell dokumentálni.

10.5. Az üzemeltetői ellenőrzés, az időszakos és a rendkívüli felülvizsgálat, a karbantartás és a javítás során figyelembe kell venni az érintett műszaki megoldás gyártójának vonatkozó előírásait.

10.6. Az üzemeltetői ellenőrzést végző személynek rendelkeznie kell az ellenőrzés megfelelő végrehajtásához szükséges ismeretekkel és az üzemeltető által kiállított, erre vonatkozó írásbeli meghatalmazással.

10.7. A tűzoltó készülékekről a készenlétben tartó az általa végzett ellenőrzésekről, valamint a tűzoltó készülék karbantartásokról tűzvédelmi üzemeltetési naplót vezet, mely tartalmazza

- a létesítmény nevét és címét,

- a tűzoltó készülékek típusjelét,
- a tűzoltó készülékek egyértelmű azonosítását készületi hely vagy a tűzoltó készülék gyártási száma megadásával,
- a tűzoltó készülékek ellenőrzésének vagy karbantartásának fokozatát (készületben tartó általi ellenőrzés, alapkarbantartás, középkarbantartás, teljes körű karbantartás) és dátumát,
- a tűzoltó készülékek ellenőrzését vagy karbantartását végző személy nevét és aláírását.

## **XI. Tűzvédelmi használati szabályok**

### 11.1.1. Irodahelyiségek

- A helyiségekben a telefon mellé a tűzoltóság telefonszámát (105 ill. 112) ki kell függeszteni.
- A helyiségekben éghető folyadékok ideiglenes jelleggel sem szabad tárolni.
- A helyiségek területén folyamatosan rendet, tisztaságot kell tartani. A területről, illetve az ott lévő berendezésekről, eszközökről, a padozatról a tevékenység során keletkező éghető anyagot, hulladékot folyamatosan, illetőleg a tevékenység befejezése után, de legalább műszakok végén össze kell takarítani, el kell távolítani.
- A helyiségekben, téli időszakban a meleget melegvízes radiátoros központi fűtés biztosítja. Csak engedélyezett típusú, kifogástalan műszaki állapotú tüzelő-, fűtőberendezést – központi fűtést biztosító földgáz üzemű gázkazánt - szabad használni.
- A helyiségek elektromos hálózata, szerelvényei (kapcsolók, dugaszoló aljak, hosszabbítók, lámpatestek, stb.) irodagépei, berendezései, készülékei azok szerelési és csatlakoztatási módja, valamint védettségi foka feleljen meg a helyiségek tűzveszélyes jellegéből adódó tűzvédelmi szabványossági követelményeknek.
- Sérült, tüzet és/vagy balesetet előidézhető elektromos szerelvényt, irodagépet, berendezést, készüléket használni nem szabad, azt elektromos képesítésű szakember által haladéktalanul meg kell javíttatni. Csak kifogástalan műszaki állapotú elektromos hálózat, szerelvény, irodagép, berendezés, készülék használható!

- A villamos berendezést és egyéb irodai készüléket, valamint a helyiségekben a világítást a napi tevékenység befejezése, vagy a helyiségek elhagyása után ki, illetve le kell kapcsolni. Nem vonatkozik az előírás azokra a készülékekre, amelyek rendeltetésükből következően folyamatosan üzemre lettek tervezve.
- A helyiségekben csak a folyamatos tevékenységhez feltétlenül szükséges éghető anyag tárolható.
- Villamos berendezést és kapcsolóját, ajtót eltorlaszolni, valamint az azokhoz vezető közlekedési utakat leszűkíteni még ideiglenes jelleggel sem szabad.
- A helyiségek berendezési tárgyait és egyéb anyagait úgy kell elhelyezni, hogy a közlekedésre elegendő szélességű út állandóan szabadon maradjon.
- A tevékenység, valamint a napi munka befejezése után, eltávozás előtt az irodákat utolsóként elhagyó személyeknek a villamos irodagépeket, berendezéseket és egyéb készülékeket ki kell kapcsolniuk, ill. a villamos hálózatról le kell választaniuk (feszültség mentesíteni kell).

## 11.2. Irattár

- A helyiségek területén a dohányzás, nyílt láng használata tilos!
- A dohányzási tilalom érdekében a bejárati ajtóra kívülről és a helyiségben jól látható helyen  
**"TÜZVESZÉLY! NYÍLT LÁNG HASZNÁLATA ÉS A DOHÁNYZÁS TILOS!**  
 feliratú, vagy ennek megfelelő biztonsági szín- és alakjelű táblát kell elhelyezni.
- Az irattár területén robbanásveszélyes anyagot ideiglenes jelleggel sem szabad tárolni. Az iratokat csak rendezett körülmények között szabad polcon, állványon elhelyezve tárolni.
- A helyiségben az állványos tárolás által kialakított közlekedési utat teljes szélességben biztosítani kell.
- Az irattár bejárata közelében - jól láthatóan, könnyen hozzáférhetően - 1 db 6 kg-os porral oltó tűzoltó készüléket kell készenlétbe helyezni, amelyet a helyéről eltávolítani vagy rendeltetésétől eltérő célra használni nem szabad.
- A napi munka befejezése után, eltávozás előtt a helyiséget utolsóként elhagyó személynek az irattarat feszültség mentesítenie kell.
- Az irattarat utolsóként elhagyó személynek eltávozás előtt meg kell arról győződnie, hogy nincs-e olyan körülmény, amely utólag tüzet okozhat. A tapasztalt szabálytalanságot, hiányosságot meg kell szüntetni.

### 11.3. Öltöző

- Az öltöző területén a dohányzás, nyílt láng használata tilos.
- Az öltöző területén és a fém lemezszerényekben éghető folyadékokat ideiglenes jelleggel sem szabad tárolni.
- Az öltözőt csak rendeltetésének megfelelően szabad használni. Tűzveszélyes tevékenységet csak előzetes írásbeli engedély alapján szabad végezni.
- Az öltöző területén a kialakított közlekedési utakat leszűkíteni még ideiglenes jelleggel sem szabad.
- Villamos berendezéseket és azok kapcsolóját, tűzoltó készüléket, ajtókat eltorlaszolni, valamint az azokhoz vezető közlekedési utakat, kijáratokat leszűkíteni még ideiglenes jelleggel sem szabad.
- Az öltözőt utolsóként elhagyó személyeknek eltávozás előtt meg kell arról győződni, hogy nincs-e olyan körülmény, amely utólag tüzet okozhat. A tapasztalt szabálytalanságot, hiányosságot meg kell szüntetni.
- A helyiségek területén folyamatosan rendet, tisztaságot kell tartani.
- Napi munkaidő végén, illetőleg a helyiségek alkalmi használatát követően a használó munkavállalók azok területét kötelesek tüzetesen átvizsgálni, és minden olyan rendellenes okot, körülményt, azonnal megszüntetni, amely az öltözők, illetve az adott intézményegység elhagyása után tüzet okozhat.

### 11.4. Tanterem

- A helyiségekben lévő közlekedési utakat szabadon kell hagyni, eltorlaszolni még átmenetileg sem szabad!
- A foglalkozás ideje alatt a terem ajtajait lezárti nem szabad!
- A termék zárásról és a kulcsok meghatározott helyre történő elhelyezéséről a pedagógus személyzetnek kell gondoskodni.
- A kísérletekhez csak a szükséges, minimális mennyiségű veszélyes anyagot szabad kiönteni, kiszerezni és annak gyűjtőedényét ezután azonnal hézagmentesen le kell zárni.
- Az informatika tanteremben lévő elektronikus készülékek tűzvédelmére 1 darab gázzal – széndioxidral oltó – tűzoltó készüléket kell készenlétben tartani

- Napi tanítási idő végén, illetőleg a helyiségek használatát követően a használó munkavállalók – pedagógusok, nevelők – a tantermek területét kötelesek tüzetesen átvizsgálni, és minden olyan rendellenes okot, körülményt, azonnal megszüntetni, amely a helyiségek illetve az intézményegység elhagyása után tüzet okozhat.

#### 11.5. Raktár,szertár

- A raktárak rendjéről, tisztaságáról folyamatosan gondoskodni kell.
- A közlekedési utat, kijárati ajtót, tűzoltó felszerelést eltorlaszolni még átmenetileg sem szabad.
- A raktárakban, a dohányzás és a nyílt láng használata tilos, melyet tiltó táblával a raktár, ajtaján, ill. a helyiségben jelölni kell.
- A raktárra, vonatkozó érvényben lévő tűzvédelmi szabályok megtartásáért a raktár kezelője a felelős.
- A munka befejezésével az ott lévő villamos berendezéseket áramtalanítani kell.
- A raktárakban tárolandó éghető anyagokat kizárólag fém állványra helyezve lehet tárolni.
- A raktárban az anyagokat fajtánként elkülönítve, rendezetten kell tárolni.
- Tűz- és robbanásveszélyes anyagokat a raktárban tárolni nem lehet!
- A helyiséget utolsóként elhagyó személynek eltávozás előtt meg kell állapítania, hogy nincs-e olyan körülmény, amely utólag tüzet okozhat. A tapasztalt szabálytalanságot, hiányosságot meg kell szüntetni.

#### 11.6. Kazán helyiség

- A kazánház bejárata mellett vagy közelében 1 db 6kg-os ABC porral oltó tűzoltó készüléket el kell helyezni, készenlétben kell tartani.
- A kazánházban tilos a dohányzás. A tilalmat a helyiség bejáratán jól látható helyen felirattal vagy piktogrammal jelezni kell!
- A kazánházat az üzemeltetés alatt lezárni nem szabad, a felügyeletről, ellenőrzésről a gondnoknak kell gondoskodni.



- A kezelő helyiségben jól láthatóan ki kell függeszteni a tűzvédelmi előírásokat, valamint az üzemeltetett berendezés kezelési utasítását.
- A kazánház természetes és szükség esetén mesterséges szellőztetését biztosítani kell.
- A kazán üzemén kívül helyezésekor (pl., karbantartáskor, stb.), helyiség zárásakor ellenőrizni kell, a gázszelép elzárt állapotát, rögzítését, a villamos készülékek leválasztásának végrehajtását, a tüzelő készülék meglétét, a közlekedési utak biztosítását, a tűzveszély lehetőségének meg szüntetését. A tapasztalt szabálytalanságot, hiányosságot meg kell szüntetni.
- A kazán helyiségeiben csak alkalomszerű tűzveszélyes tevékenységet szabad végezni az erre jogosult személy előzetes írásbeli engedélye alapján.
- A nyomás alatti szerelvények szétszerelése, csővezetékek megbontása tilos!
- A kazánházban a rendeltetéstől eltérő tevékenységet végezni tilos!
- A kazán helyiségben anyag tárolása tilos!(festék, hígító, olaj, stb.)
- A helyiségeket utolsóként elhagyó személynek eltávolítás előtt meg kell győződnie, hogy nincs-e olyan körülmény, amely utólag tüzet okozhat.

#### 11.7. Tankonyha

- Csak engedélyezett típusú, kifogástalan műszaki állapotú melegítő berendezést szabad használni.
- Az üzemeltetett melegítő berendezést, ha már nincs rá szükség, ki kell kapcsolni.
- Meghibásodott készüléket csak szakember javíthat.
- A főzés, melegítés közben keletkező gőz, gáz elvezetéséről természetes és mesterséges szellőztetéssel gondoskodni kell.
- A közesatorna hálózatba tűzveszélyes folyadékkal és olyan vegyi anyaggal szennyezett vizet, amelynek gőzei, gázai tűz- és robbanásveszélyesek, beengedni tilos!

#### 11.8. Tanműhely

- A műhely területén éghető folyadékot (benzin, olaj, nitrohígító, stb.) tárolni vagy azokkal alkatrészmosást végezni ideiglenes jelleggel sem szabad. Alkatrészmosás csak az erre kijelölt helyen végezhető.

- A tiszta és olajos rongyok tárolására egymástól elkülönített, nem éghető anyagból készült és fedővel ellátott tároló edényeket kell elhelyezni. Az edényen "OLAJOS RONGY" feliratot kell elhelyezni.

- Villamos berendezést és kapcsolóját, ajtót eltorlaszolni, az azokhoz vezető közlekedési utakat leszűkíteni még ideiglenes jelleggel sem szabad.

- A villamos berendezés és az éghető anyag között legalább 1 m távolságot kell megtartani.

- A fűtőberendezés, valamint az éghető anyag között legalább 1 m távolságot kell tartani. A tüzelő berendezés fölött éghető anyagot nem szabad elhelyezni. Tevékenység befejezésekor a tüzelő berendezésben a tüzet el kell oltani.

- A forgó, súrlódó gépi alkatrészeket óvni kell a felmelegedéstől. A gépeket, berendezéseket rendszeresen meg kell tisztítani.

- A villamos berendezést a tevékenység után feszültség mentesíteni kell.

- A hegesztő berendezés és szerszámok felülvizsgálatáról rendszeresen gondoskodni kell. Hegesztéskor a vonatkozó tűzvédelmi és biztonsági előírásokat maradéktalanul be kell tartani.

- A helyiség teljes hosszában biztosítandó közlekedési út 1,20 m-nél kisebb szélességű nem lehet.

- A tevékenység, valamint a napi munka befejezése után, eltávozás előtt a helyiséget utolsóként elhagyó személynek a villamos berendezést ki kell kapcsolnia, ill. a villamos hálózatról le kell választani (feszültségmentesítenie kell).

#### 11.9. Tornacsarnok

- A helyiségben a dohányzás és a nyílt láng használata tilos, amit a helyiségben több helyen, jól látható módon táblával jelezni kell és a bejárati ajtóknak külső felületén.

- Rendezvényeken jelen kell lenni az ügyeletes vezetőnek, valamint a villamos berendezések kezelésében jártas szakembernek.
- A rendezvény befejezése után az ügyeletes vezető köteles átvizsgáltatni a létesítményt, és az esetleges tüzet okozó hiányosságokat megszüntetni.
- Amíg a létesítményből nem távoznak az emberek, a kijáratokat lezárni tilos!
- A kijáratokat jól láthatóan felirattal jelölni kell, valamint szükség esetén meg kell világítani.
- A menekülésre és közlekedésre szolgáló utakat eltorlaszolni, leszűkíteni még ideiglenes jelleggel sem szabad.
- A létesítmény nézőtéri részén a közönség közlekedését szolgáló ajtóknál jól látható „KIJÁRAT” feliratot kell elhelyezni. Az előadások, rendezvények megkezdése előtt 20 perccel a vészkijárat jelző irányfényeket be kell kapcsolni.
- A kijáratok ajtóit nem szabad kívülről tolózárral, retesszel vagy hasonló záró elemmel ellátni.

*A megengedett maximális befogadóképességnek (tornacsarnok) megfelelő helyiséghasználat módja és felelőse:*

1. A tornacsarnok meghatározott munkarend szerint használható. Ettől eltérő használat engedélyezése az intézményvezető jogosult.
2. A helyiség rendeltetészerű használatának biztosítása, rendjének és tisztaságának megőrzése minden munkavállaló kötelessége.
3. Amennyiben a helyiségek használata során bármilyen műszaki rendellenesség jelentkezik, azt haladéktalanul jelezni kell az igazgató, felé.
4. A helyiség használata során mindenkinek be kell tartani a tűzvédelmi előírásokat.
5. A tornateremben csak az illetékes tanár jelenlétében tartózkodhatnak a tanulók.
6. A tornaterem maximális befogadóképessége 290 fő, melyet a szabályzat 5.sz.melléklete kiürítés számításával igazolt.
7. A helyiségben dohányozni szigorúan Tilos!
8. A közlekedési utakat, a kiürítési és menekülési útvonalat, a ki- és bejárat ajtókat, a kijáratokhoz és vészkijáratokhoz, a tűzoltó felszerelésekhez, készülékekhez, eszközökhöz vezető utakat teljes szélességben állandóan tisztán és szabadon kell tartani, azokat eltorlaszolni, leszűkíteni még átmenetileg sem szabad.
9. A menekülésre használt útvonalakat világító vagy utánvilágító, szabványos biztonsági jellel kell megjelölni
10. A helyiséget utolsóként elhagyó személynek eltávolozás előtt meg kell arról győződnie, hogy nincs-e olyan körülmény, amely utólag tüzet okozhat. A tapasztalt szabálytalanságot, hiányosságot meg kell szüntetni.

## 11.10 Napkollektor

- A napelem modulok közvetlen közelében, a DC oldalon villamos távműködtetésű és kézi lekapcsolási lehetőséget kell kialakítani.
- A távkioldó egység kapcsolóját az építmény villamos tüzeseti főkapcsolója közvetlen közelében kell elhelyezni.
- A kapcsoló felett „napelem lekapcsolás” feliratot kell elhelyezni.

**„FIGYELEM, AZ ÉPÜLETBEN NAPELEM/PV RENDSZER ÜZEMEL! AZ AKTÍV VEZETŐK A PV INVERTERRŐL VALÓ LEVÁLASZTÁS UTÁN IS FESZÜLTSEG ALATT MARADHATNAK!”**



## XII. ZÁRÓRENDELKEZÉSEK

A Szekszárdi Szakképzési Centrum Magyar László Szakképző Iskolája, 7020. Dunaföldvár, Templom u. 9. tűzvédelmi Szabályzatát, a tűzvédelmi jogszabályok előírásait, a szabványok, műszaki leírások rendelkezéseit szigorúan be kell tartani, azoktól eltérni nem szabad.

A Tűzvédelmi Szabályzat 2015. szeptember 25 napján lép hatályba és visszavonásig érvényes. Ezzel egyidejűleg a korábban kiadott Tűzvédelmi Szabályzat hatályát veszti.

Dunaföldvár, 2015.szeptember 25



*László Magyar*  
.....  
intézményvezető

# ***MELLÉKLET***

1. sz. melléklet

ELLENŐRZÉS, KARBANTARTÁS, FELÜLVIZSGÁLAT

	A	üzemeltetői ellenőrzés		időszakos felülvizsgálat	karbantartás
		B	dokumentálás szükséges és módja		dokumentálás szükséges és módja
1	erített műszaki megoldás	üzemeltetői ellenőrzés	dokumentálás szükséges és módja	dokumentálás szükséges és módja	dokumentálás szükséges és módja
2				ciklusidő	ciklusidő
3	tűzoltó készülék	üzvedelmi üzemeltetési napló	nincs követelmény	6 hónap (+ 1 hónap) 12 hónap (+ 1 hónap), 5 év (+ 2 hónap), 10 év (+ 2 hónap)	üzvedelmi üzemeltetési napló
4	beépített tűzjelző berendezés	1 nap, 1 hónap, 3 hónap (+ 1 hét)	üzvedelmi üzemeltetési napló	6 hónap (+ 1 hét), 12 hónap (+ 1 hét)	üzvedelmi üzemeltetési napló

## ENGEDÉLY

alkalomszerű tűzveszélyes tevékenységhez

Alkalomszerű tűzveszélyes tevékenységet a következő feltételek mellett engedélyezek:

1. A munka megnevezése: .....
2. A munkavégzés helye: .....
3. A munkavégzés időpontja: .....
4. A munkát végző neve: .....

Szakvizsga bizonyítvány száma: .....

Szakvizsga bizonyítvány érvényességi ideje: .....

5. A munkavégzés során a következő külön előírásokat kell betartani:

.....  
.....  
.....

*A munkát közvetlenül irányító személy köteles ellenőrizni a munkát végző személyek tűzvédelmi szakvizsga bizonyítványának meglétét és érvényességét!*

Kelt: .....

.....  
az engedélyező neve és beosztása

Az engedély előírását és a tűzvédelemre vonatkozó tudnivalókat tudomásul vettem és betartom.

..... munkahelyi vezető ..... munkát végző

*A tűzveszélyes tevékenység befejezése után a munkát végző személyek a helyszínt és annak környezetét tűzvédelmi szempontból átvizsgálták és minden olyan körülményt megszüntettek, ami tüzet okozhat.*

*A munkavégzés helyszínét átadtuk:*

Kelt: .....

.....  
munkaterület átvevő ..... munkaterület átadó



### 3. sz. melléklet

Önálló rendeltetési egység vagy szabadtér alapterületig m <sup>2</sup>	Általános esetben	Robbanásveszélyes anyag tárolása
50	2	6
100	3	9
200	4	12
300	5	15
400	6	18
500	7	21
600	8	24
700	9	27
800	10	30
900	11	33
1.000	12	36
minden további 250	+2	+6

4.sz. melléklet Oltóanyag-egység [OE]	MSZ EN 3-7 szabvány szerinti tűzosztály		MSZ EN 1866 szabvány szerinti tűzosztály
	A	B	
1	5A	21B	
2	8A	34B	
3		55B	
4	13A	70B	
5		89B	
6	21A	113B	
9	27A	144B	
10	34A		
12	43A	183B	
15	55A	233B	
16			I B
17			II B
18			III B
19			IV B

## TŰZRIADÓ TERV

Szekszárdi Szakképzési Centrum Magyar László Szakképző Iskolája, 7020.  
Dunaföldvár, Templom u. 9. sz. alatti helyiségre

az alábbi Tűzriadó Tervet adom ki és alkalmazását rendelem el.

### 1. A tűzjelzés módja, a hivatásos katasztrófavédelmi szerv, valamint a létesítményben tartózkodók riasztási rendje

Az a személy, aki tüzet vagy annak közvetlen veszélyét először észleli, haladéktalanul köteles:

- a környezetét riasztani tűzilármával (hangos kiabálással), hangosbemondó használatával, illetve kézi tűzjelzők használatával,
- az iroda helyiségben lévő telefonon a 105 ill. 112 segélykérő telefonszámon jelezni a tüzet a hivatásos katasztrófavédelmi szervnek,
- jelenteni az intézményvezetőnek.

A tűzről minden esetben értesíteni kell munkaidőben és munkaidőn kívül az Intézményvezetőt.

A hivatásos katasztrófavédelmi szervhez történő tűzjelzésnek az alábbiakat kell tartalmaznia:

- a tüzeset, káreset pontos helyét (címét),
- mi ég, milyen tüzeset vagy káreset történt,
- mi van veszélyeztetve,
- emberélet van-e veszélyben,
- a jelző nevét és a jelzésre használt távbeszélő számát.

A tüzet észlelő személynek törekednie kell arra, hogy a keletkezett tüzről, káresetről a lehető legpontosabb információkat tudja adni a hivatásos katasztrófavédelmi szervnek és az egyéb illetékesnek.

## 2. A létesítmény elhagyásának módja

Tűz esetén a létesítményt az alábbi menekülési útvonalon lehet elhagyni:

- A folyosókon át a kijáraton keresztül az udvarra.

A tűz által érintett terület elhagyása higgadtan, fegyelmezetten történjen, ügyelve a pánik elkerülésére.

## 3. Tűz esetén a munkavállalók szükséges tennivalói

A hivatásos katasztrófavédelmi szervnek helyszíntre érkezéséig az intézményvezető irányításával történjen a tűz oltásának megkezdése.

Az intézményvezető feladatai:

- a./ Tájékoztodik a veszélyhelyzetről.
- b./ a létesítményben lévő dolgozókból megszervezi a mentő és tűzoltó erőket,
- c./ intézkedik elsősorban a személyek, majd az anyagi javak mentéséről,
- d./ gondoskodik a menekülési útvonalak biztosításáról (pl. vészkijáratok nyitása, szükség stb.),
- e./ intézkedik a közművek lezárásáról (pl. elektromosság, gáz, stb.),
- f./ intézkedik, hogy a szükséges helyiségekbe a bejutás biztosítva legyen,
- g./ irányítja a mentést és a tűzoltást a hivatásos katasztrófavédelmi szerv megérkezéséig.

A munkavállalók feladatai:

- Az intézményvezető utasításainak megfelelően:
  - a veszélyeztetett övezetből az ott tartózkodók, majd az anyagi javak mentése,
  - a mentéshez szükséges közlekedési útvonalak biztosítása,
  - a tűz terjedésének megakadályozása, fékezése (ajtók, ablakok csukvatartása),
  - a tűzoltásra szolgáló eszközök (pl. porral oltók) előkészítése,
  - a közművek elzárása,
  - a rendelkezésre álló felszerelésekkel a tűzoltás megkezdése,
  - a kimentett személyek, anyagi javak felügyelete.

A pedagógus feladatai

Az igazgató utasításainak megfelelően:

- A tűz jelzésekor a felügyelete alá tartozó tanulókat biztonságos helyre vezeti. A kivonulás során a pedagógus a tanulók mögött halad, folyamatosan figyelemmel kísérve a menekülés folyamatát.
- Ellenőrzi, hogy a mellékhelyiségekben, szertárakban, egyéb helyiségekben ne maradjon senki.
- A menekülési útvonal veszélyeztetése (pl. erős füst) esetén a körülmények mérlegelése alapján másik menekülési útvonalat választ, vagy az osztályban maradnak.

- Az osztályban maradás esetén az ajtókat be kell csukni, és szükség esetén a hézagokat ruhával el kell tömíteni. Az ablakokat ki kell nyitni, és a kivonuló hivatásos katasztrófavédelmi szervnek jelzést adni.
- A gyülekezési helyen a pedagógus feladata a létszámmellenőrzés, létszámbírány esetén az igazgatónak illetve a kivonuló hivatásos katasztrófavédelmi szervnek azonnal értesítendő.
- A tanteremből való távozás előtt minden ablakot be kell csukni.
- A tanulók kimenekítése után a tűz oltását a tűzoltó készülékekkel, eszközökkel azonnal meg kell kezdeni.
- A gyülekezési helyeken a rendfenntartást biztosítani kell.
- A mozgáskorlátozottak mentése a személyzet segítségével a kiürítési útvonalon történik.

A helyszíre érkező hivatásos katasztrófavédelmi szerv vezetőjének utasításait mindenki köteles maradéktalanul betartani, illetve végrehajtani.

#### A technikai személyzet feladatai

- a közművek elzárása (áram),
- a mentéshez szükséges közlekedési útvonalak biztosítása,
- a veszélyeztetett övezetből az anyagi javak mentése,
- a tűz terjedésének megakadályozása, fékezése (ajtók, ablakok zárvatartása),
- a tűzoltásra szolgáló eszközök (pl. tűzcsapok) előkészítése,
- a rendelkezésre álló felszerelésekkel a tűzoltás megkezdése,
- a kimentett személyek, anyagi javak felügyelete.

A helyszíre érkező hivatásos katasztrófavédelmi szerv vezetőjének utasításait mindenki köteles maradéktalanul betartani, illetve végrehajtani.

#### A portás feladata

- A földszinten található ajtók azonnali kinyitása közvetlenül a tűzriasztás után.
- A felvonót le kell hívni az alsó szintre és a felvonó mellett lévő tűzvédelmi főkapcsolóval az épületet áramtalanítani kell.

A helyszíre érkező hivatásos katasztrófavédelmi szerv vezetőjének utasításait mindenki köteles maradéktalanul betartani, illetve végrehajtani.

#### A tanulók feladatai:

- kötelesek a tűz esetén teendő feladatokat elsajátítani és azokat betartani,
- a kivonulást a tanár utasításai szerint fegyelmезetten végrehajtani.

A helyszíre érkező hivatásos katasztrófavédelmi szerv vezetőjének utasításait mindenki köteles maradéktalanul betartani, illetve végrehajtani.

#### **4. Anyagi javak védelme**

A tűz által veszélyeztetett helyekről az alábbi tárgyak biztonságba helyezéséről kell elsődlegesen intézkedni:

- Számítógépek, adatbázisok
- Nagy értékű számítógépek, adatbázisok.
- Tanulók személyes tárgyai.

#### **5. Főbb veszélyforrások:**

- Kémiaszertárban lévő vegyi anyagok. A vegyi anyagokat a kizárólag arra a célra használatos fémlemez, vagy legalább 5 mm vastagságú üveggel üvegezett fémvázas szekrényben kell tárolni. A biztonsági adatlapokon lévő információkat, ajánlásokat meg kell ismerni az ott dolgozóknak.

#### **6. Közművek szakaszolási lehetőségé**

##### **Áramtalanítási helyek:**

###### **Szakiskola:**

- a villamos főkapcsoló a főbejáratú ajtó mellett a folyosó oldalfalán

###### **Tanműhely:**

- a villamos főkapcsoló a tanműhely oldalfalán található

###### **Tankonyha:**

- a villamos főkapcsoló az épület oldalfalán a kapubejáró mellett

###### **Lakatosműhely:**

- a villamos főkapcsoló a folyosó oldalfalán

###### **Tornacsarnok:**

- a villamos főkapcsoló a bejáratú előtérben

##### **Gáz főelzáró helye:**

###### **Szakiskola:**

- a gázfőelzáró a Jókai u 4 szám alatti tornacsarnok dél-nyugati sarkán található

###### **Tanműhely:**

- a gázfőelzáró a Jókai u 4 szám alatti tornacsarnok dél-nyugati sarkán található

###### **Tankonyha:**

- a gázfőelzáró az épület oldalfalán a kapubejáró mellett

**Lakatosműhely:**

- a gázfőelzáró a folyosó oldalfalán az oktatóterem bejárata mellett

**Tornacsarnok:**

- a gázfőelzáró a Jókai u 4 szám alatti tornacsarnok dél-nyugati sarkán található

**Tűzoltó készülékek:****Szakiskola:****Földszint:**

- 2 db 6 kg-os ABC típusú

**Emelet:**

- 1 db 6 kg-os ABC típusú

**Alaksor:**

- 1 db 6 kg-os ABC típusú

**Tanműhely:**

- 1 db 6 kg-os ABC típusú

**Tankonyha:**

- 2 db 6 kg-os ABC típusú

**Lakatosműhely:**

- 2 db 6 kg-os ABC típusú

**Tornacsarnok****Földszint:**

- 2 db 6 kg-os ABC típusú

**Emelet:**

- 1 db 6 kg-os ABC típusú

A tűzriadó terv mellékletét képezi a létesítmény helyszínrajza, illetve szintenkénti alaprajza, ahol fel van tüntetve a tűzvédelmi szempontból fontos berendezések, központi elzárók, tűzoltó vízforrások helye.

**Egyéb feladatok, követelmények:**

- Az eloltott vagy önmagától elaludt tüzet is jelezni kell és a káreset helyszínét a tűzvizsgálat megkezdéséig változatlanul kell hagyni.
- Sérülés esetén szükség szerint a mentőket is értesíteni kell.
- A tűzriadó tervet évente gyakoroltatni és eredményét írásban rögzíteni kell.

A tűzriadó tervet mindenkor hozzáférhető helyen kell tartani.

Elhelyezése: Tanári szoba  
Tanműhely

Dunaföldvár, 2015 szeptember 25

*Cs. K. Kőrösi, J. J. J.*  
intézményvezető

**Melléklet:**

Helyszín- és alaprajzok,  
Értesítendő személyek jegyzéke  
Kiürítés számítás

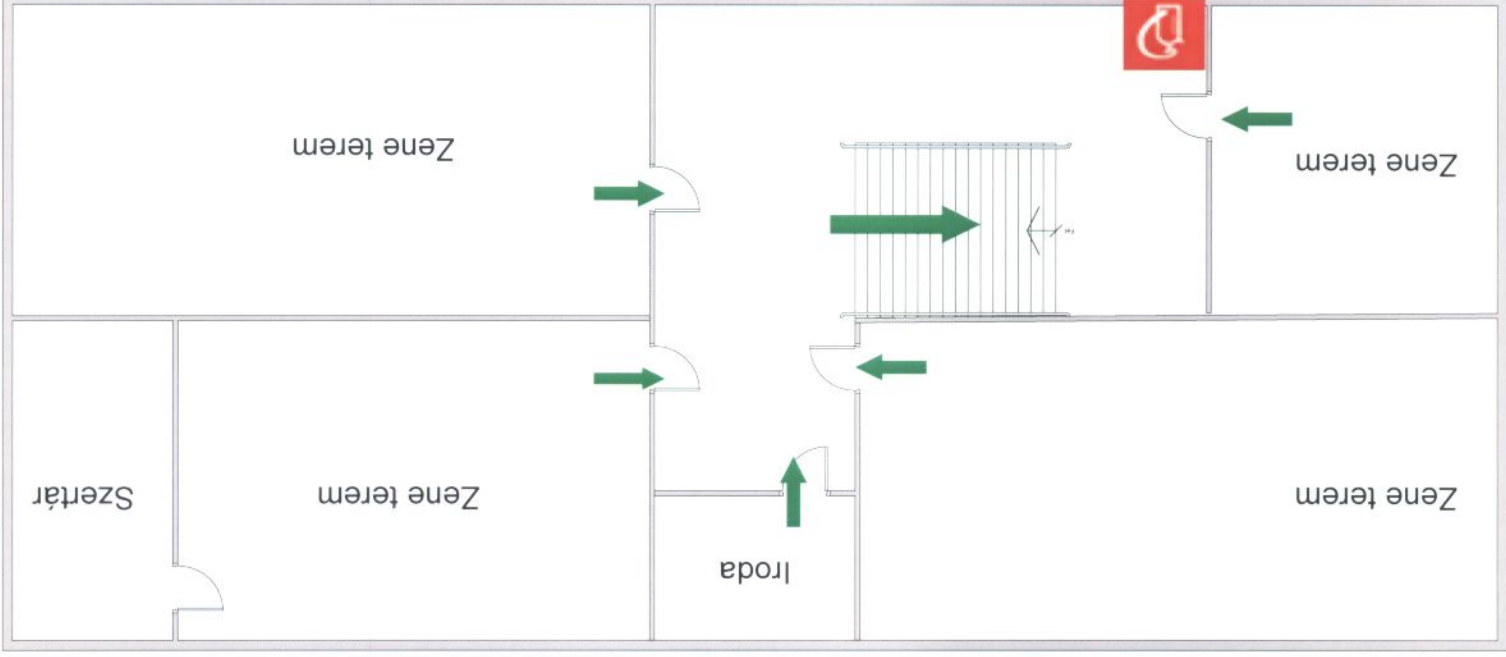
# MENNEKÜLÉSI TERV

Szecsárdi Szakképzési Centrum Magyar László Szakképző Iskolája  
Dunaföldvár, Templom u. 9. Emelet

SEGÉLYKERŐ TELEFONSZÁMOK:

Mentők: 104 / Tűzoltóság: 105 / Rendőrség: 107

Egységes segélyhívó: 112



Készítette: Ergonom Munkavédelmi Szolgáltató Kft.  
7100 Szecsárd, Tartsay V. u. 16.  
www.ergonom.hu  
Tel.: +36 (74) 419-448



Jelmagyarázat  
← Menekülési irány



Tűzoltó készülék

**BIZTONSÁGI UTASÍTÁSOK**  
**TÜZ ESETÉN**  
- Hívja a 105-öt  
- Jelentsse nevért és a tűz pontos helyét  
- Csukja be az ajtókat és az ablakokat (ne zárja be)  
- Kövesse a tűzoltók utasításait  
**KIÜRÍTÉS**  
- Áramtalanítsa a villamos berendezéseket  
- Kövesse a tűzoltók utasításait  
- Hagyja el a területet azonnal, de ne fusson  
- Jelentkezzen a gyülekezőhelyen az épületen kívül



# MENEKÜLÉSI TERV

Szekszárdi Szakképzési Centrum Magyar László  
Szakképző Iskolája  
Dunaföldvár, Templom u 9. Földszint



# MENEKÜLÉSI TERV

Szekszárdi Szakképzési Centrum Magyar László  
Szakképző Iskolája  
Dunaföldvár, Templom u 9. Alakosor

SEGÉLYKÉRŐ TELEFONSZÁMOK:

Mentők: 104 / **Tűzoltóság: 105** / **Rendőrség: 107**

Egységes segélyhívó: 112



Jelmagyarázat



Kijárat



Menekülés  
iránya



Tűzoltó  
készülék



Készítette: Ergonom Munkavédelmi Szolgáltató Kft.  
7100 Szekszárd, Tartsay V. u. 16.

[www.ergonom.hu](http://www.ergonom.hu)

Tel.: +36 (74) 419-448

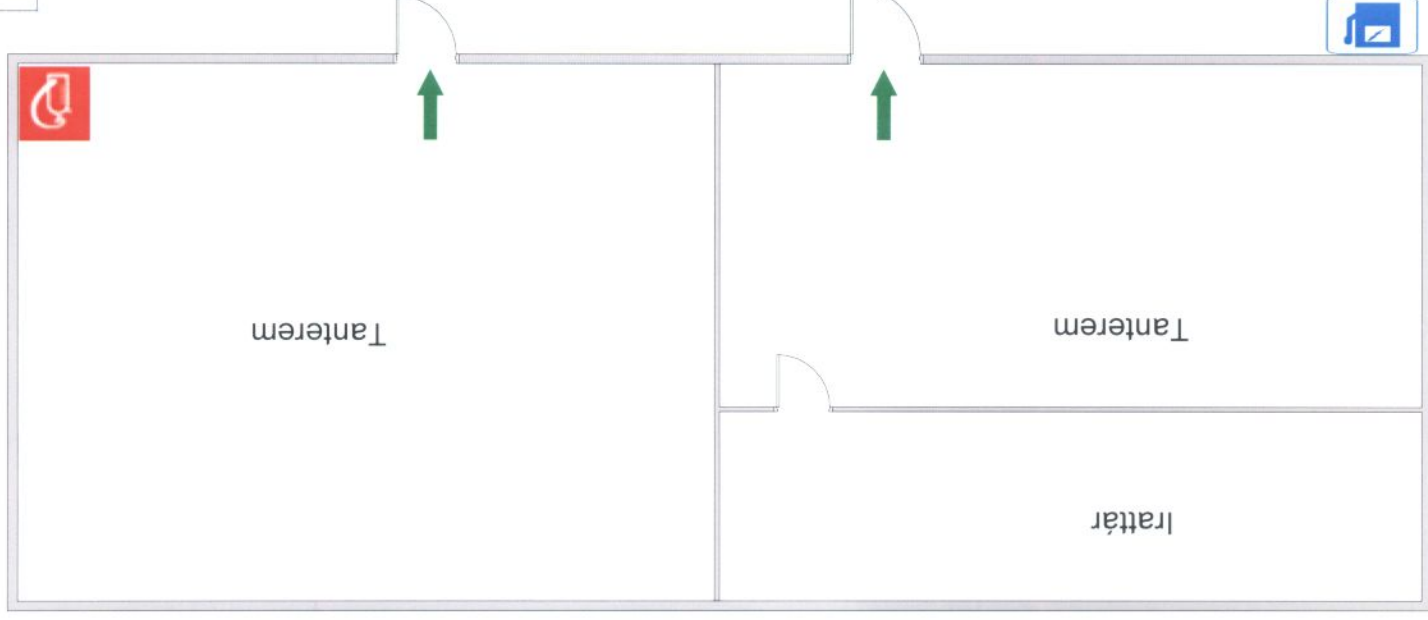
# MENEKÜLÉSI TERV

Szecsárdi Szakképzési Centrum Magyar László Szakképző Iskolája  
Dunaföldvár, Templom u. 9. Tanműhely

SEGÉLYKÉRŐ TELEFONSZÁMOK:

Mentők: 104 / **Tűzhőtség: 105** / Rendőrség: 107

Egyszerűsített segítség: 112

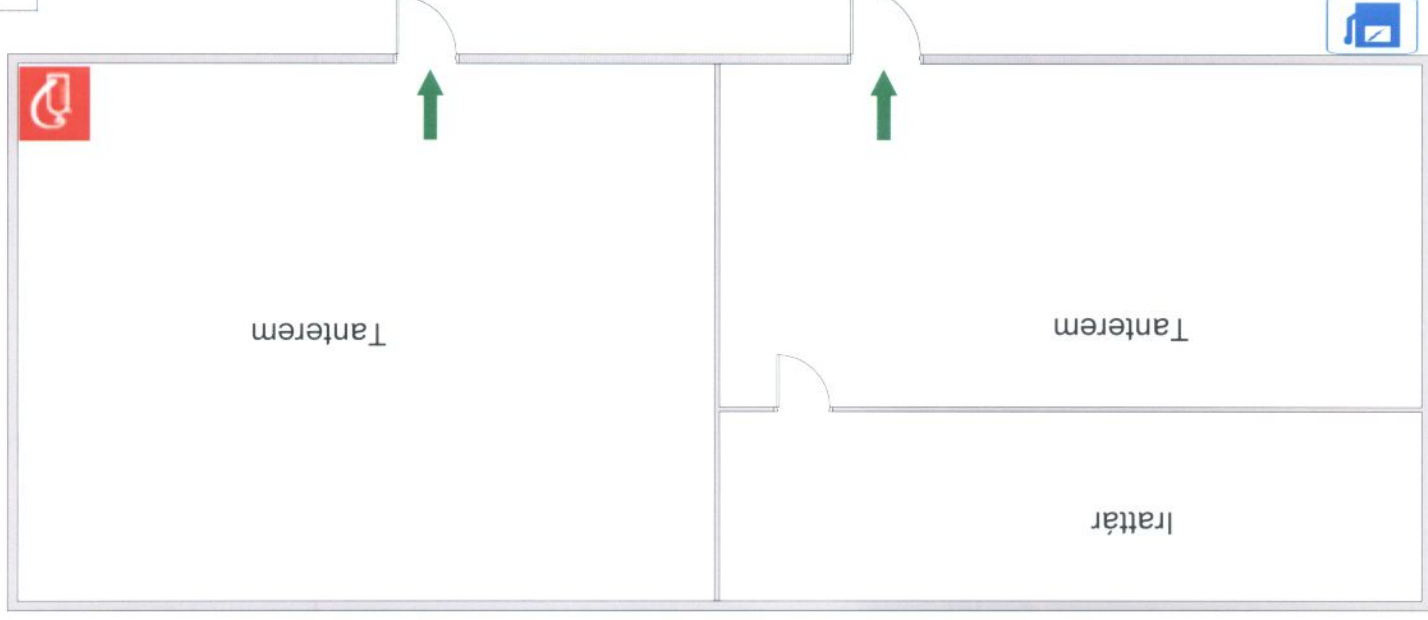


Szecsárdi Szakképzési Centrum Magyar László Szakképző Iskolája  
Dunaföldvár, Templom u. 9. Tanműhely

SEGÉLYKÉRŐ TELEFONSZÁMOK:

Mentők: 104 / **Tűzhőtség: 105** / Rendőrség: 107

Egyszerűsített segítség: 112



## BIZTONSÁGI UTASÍTÁSOK TŰZ ESETÉN

- Hívja a 105-öt

- Jelentse nevéét és a tűz pontos helyét

- Csukja be az ajtókat és az ablakokat (ne zárja be)

- Kövesse a tűzoltók utasításait

### KIÜRÍTÉS

- Áramtalanítsa a villamos berendezéseket

- Kövesse a tűzoltók utasításait

- Hagyja el a területet azonnal, de ne fusson

- Jelentkezzen a gyűlékezési helyen az épületen kívül



Készítette: Ergonom Munkavédelmi Szolgáltató Kft.  
7100 Szecsárd, Tartsay V. u. 16.

www.ergonom.hu  
Tel.: +36 (74) 419-448



Kijárat

Menekülesi útirány

Jelmagyarázat



Villamos főkapcsoló



Gyűlékezési hely



# MENEKÜLÉSI TERV

## Szecsárdi Szakképzési Centrum Magyar László Szakképző Iskolája

### Dunaföldvár, Jókai u. 4. Földszint

SEGÉLYKÉRŐ TELEFONSZÁMOK:

Mentők: 104 / Tűzoltóság: 105 / Rendőrség: 107

Egységes segélyhívó: 112

BIZTONSÁGI UTASÍTÁSOK	
- Híva a 105-öt	- Jelense nevet és a tűz pontos helyét
- Csúja be az ajtókat és az ablakokat (ne rárja be)	- Kövesse a tűzoltók utasításait
<b>KÜRTÉS</b>	
- Árammalista a villamos berendezéseket	- Kövesse a tűzoltók utasításait
- Hagya el a területet azonnal, de ne fusson	- Jelenkezzen a gyűlékezési helyen az épületen kívül



Készítette:

Ergonom Munkavédelmi Szolgáltató Kft.  
7100 Szecsárd, Tartsay V. u. 16.  
www.ergonom.hu  
Tel.: +36 (74) 419-448

# MENNEKÜLÉSI TERV

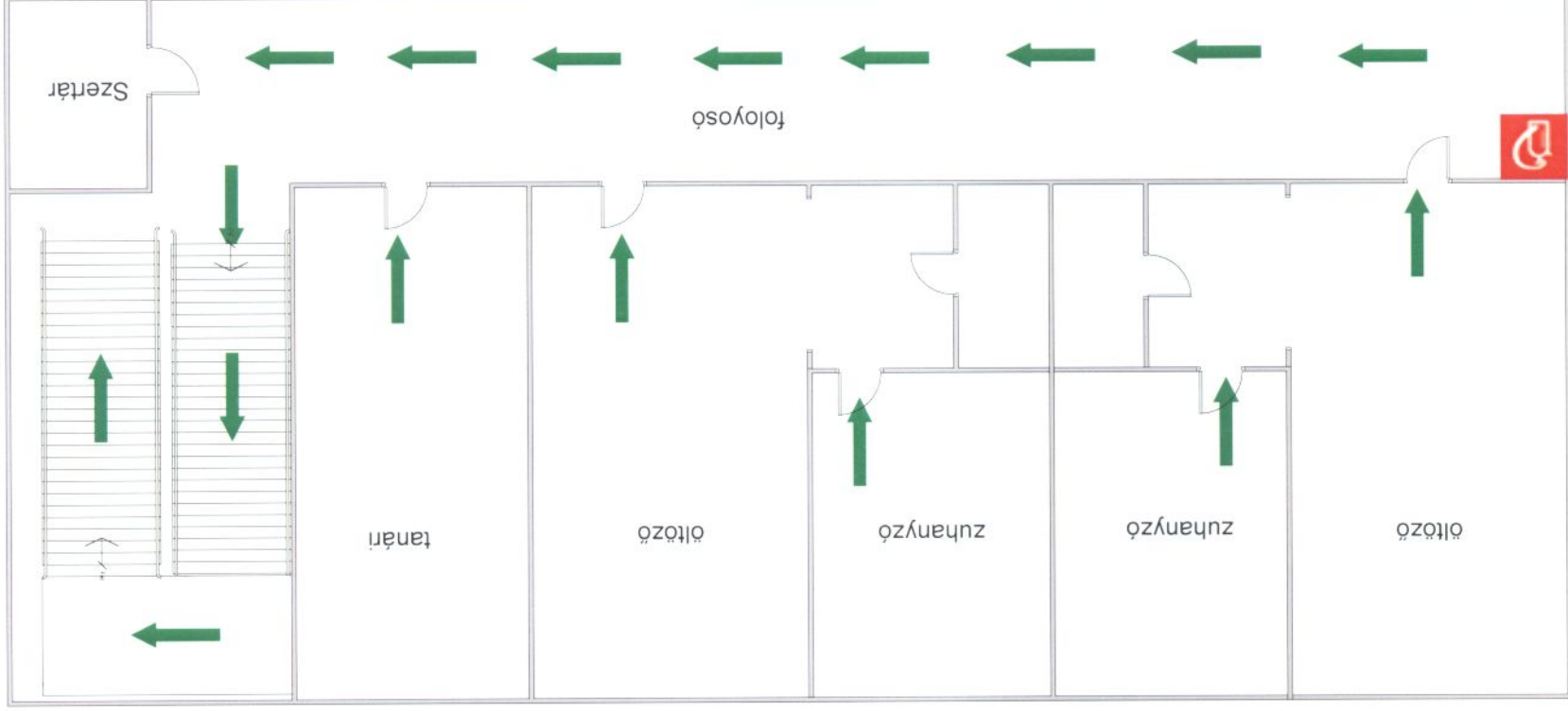
Szecsárdi Szakképzési Centrum Magyar László Szakképző Iskolája  
Dunaföldvár, Jókai u. 4. Földszint

SEGÉLYKÉRŐ TELEFONSZÁMOK:

Mentők: 104 / Tűzoltóság: 105 / Rendőrség: 107

Egyszerűsített segítségnyújtó: 112

BIZTONSÁGI UTASÍTÁSOK
- Hívja a 105-öt
- Jelentse nevet és a tűz pontos helyét
- Csúsza be az ajtókat és az ablakokat (ne zárja be)
- Kövesse a tűzoltók utasításait
<b>KIÜRÍTÉS</b>
- Áramtalanítsa a villamos berendezéseket
- Kövesse a tűzoltók utasításait
- Hagyja el a területet azonnal, de ne fusson
- Jelentkezzen a gyűlésközéphegyen az épületen kívül



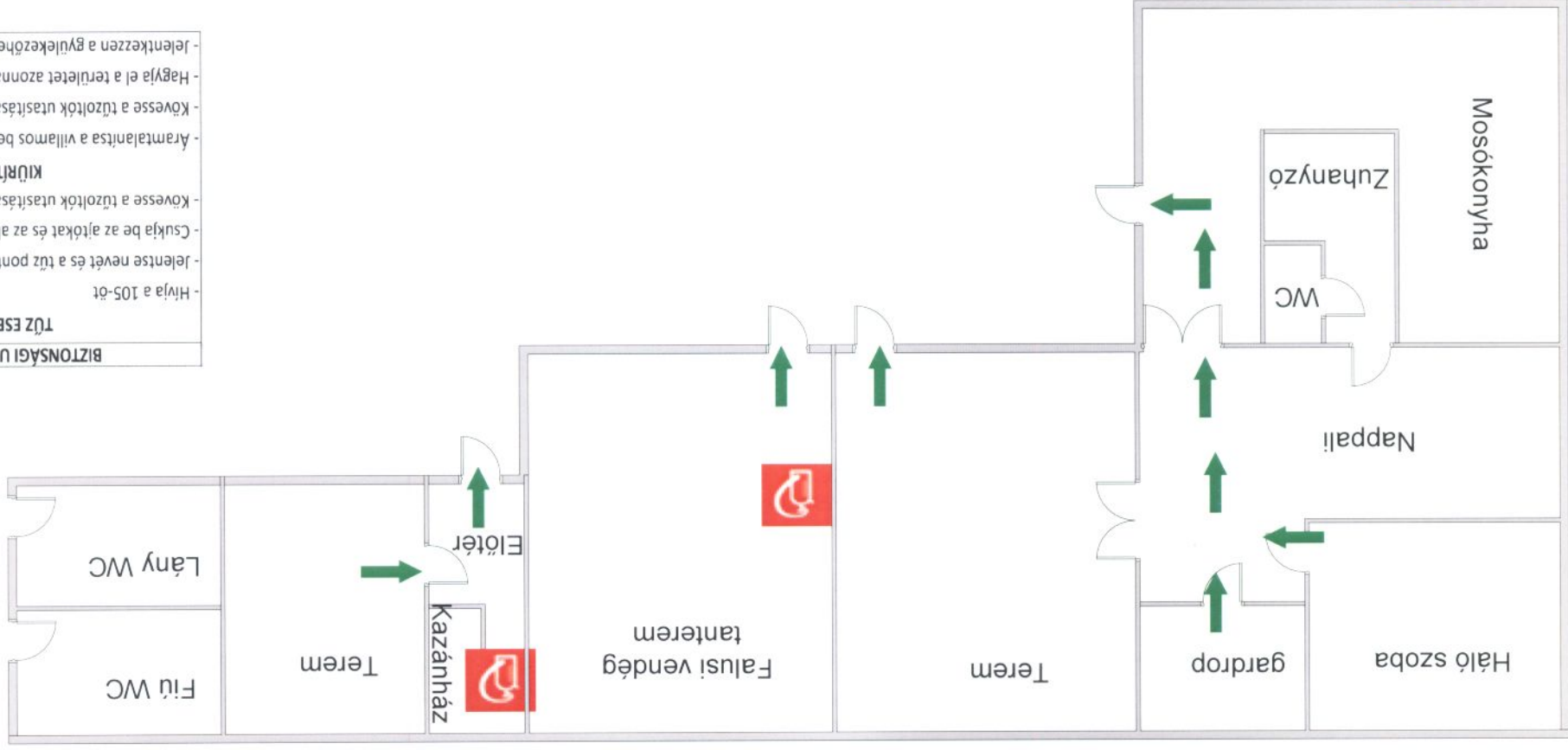
# MENNEKÜLÉSI TERV

Szekszárdi Szakképzési Centrum Magyar László Szakképző Iskolája  
Dunaföldvár, Templom u. 4. Tankonyha

SEGÉLYKÉRŐ TELEFONSZÁMOK:

Mentők: 104 / Tűzoltóság: 105 / Rendőrség: 107

Egységes segélyhívó: 112



GAZFELZÁRO



Jelmagyarázat

Mennekületi utirány



Tűzoltó készülék

GAZFELZÁRO

Gázfőzeláró



Elektromos  
főkapcsoló



Készítette: Ergonom Munkavédelmi Szolgáltató Kft.  
7100 Szekszárd, Tartásy V. u. 16.  
www.ergonom.hu  
Tel.: +36 (74) 419-448

**Tűz esetén értesítendő személyek jegyzéke:**

**Horváthné Támer Ilona**

**Tel: +36-70-381-6837**

**Szabó Milos**

**Tel: +36-30-341-6090**

**Czizmadiáné Mihálovics Magdolna**

**Tel: 75-343-916**

# Kiürítés számítás

Tárgy: Szekszárdi Szakképzési Centrum Magyar László Szakképző Iskolája, 7020. Dunaföldvár, Jókai u 4.

Az épület tűzállósági fokozata: III.

A kiürítés számításnál figyelembe vett méreteket digitális mérőműszerrel mértem meg.

---

## A tornacsarnok kiürítése

A számítás menete

1. szakasz, a veszélyeztetett helyiség kiürítése

*A kiürítés időtartama az útvonalak hossza alapján*

$$t_{1a} = \sum_{i=1}^n \frac{S_{it}}{v_i} \leq t_{1meg}$$

A kiállító terem alapterülete: 540 m<sup>2</sup>

Maximális létszám: 290 fő

$$t_{1meg} = 1,5 \text{ min}$$

A haladási sebességek:

$$v_i \text{ vízszintes haladás} = 30 \text{ m/min,}$$

$$S_{it} = 44 \text{ m az ajtóig}$$

$$t_{1a} = \frac{44 \text{ m}}{30 \text{ m/min}} = 1,466 \text{ min}$$

$t_{1a} \leq t_{1meg}$  tehát e szempontból **MEGFELELŐ!**

---

*A kiürítés időtartama az ajtók átbocsátó képessége alapján*

$$t_{1b} = \frac{N_1}{kx_1} \leq t_{1meg}$$

A kijárat szabad szélessége: 6 m

$$t_{1b} = \frac{290 \text{ fő}}{41,7 \times 6 \text{ m}} = 1,159 \text{ min}$$

$t_{1b} \leq t_{1meg}$  tehát e szempontból **MEGFELELŐ!**

**A létesítmény az előírt időtartam alatt 290 fővel biztonságosan elhagyhat**